

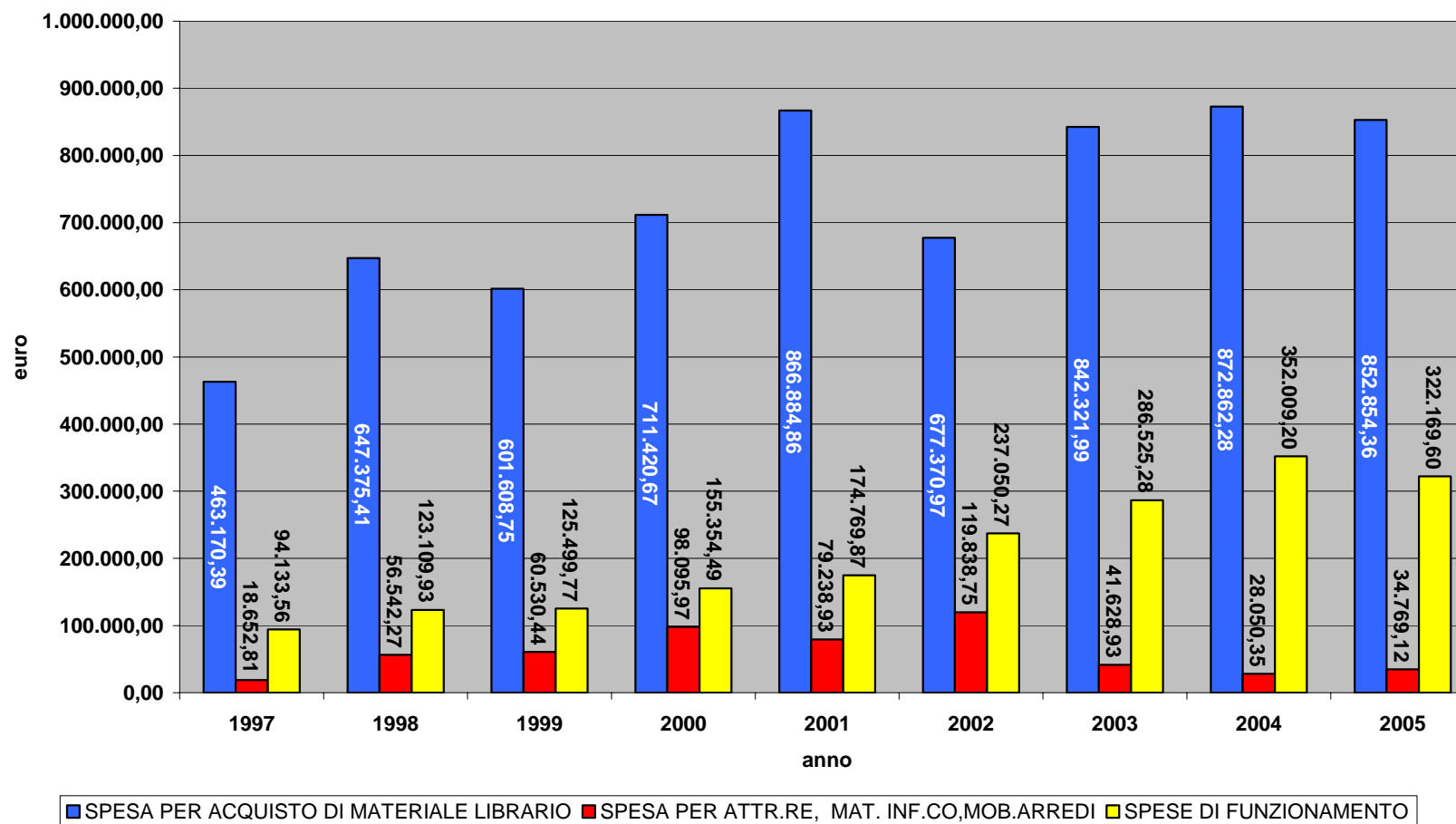
Un anno di attività della Biblioteca: Relazione consuntiva 2005.

Bilancio

Si presentano qui di seguito quattro grafici relativi al periodo 1997-2005 che indicano rispettivamente l'andamento della spesa per:

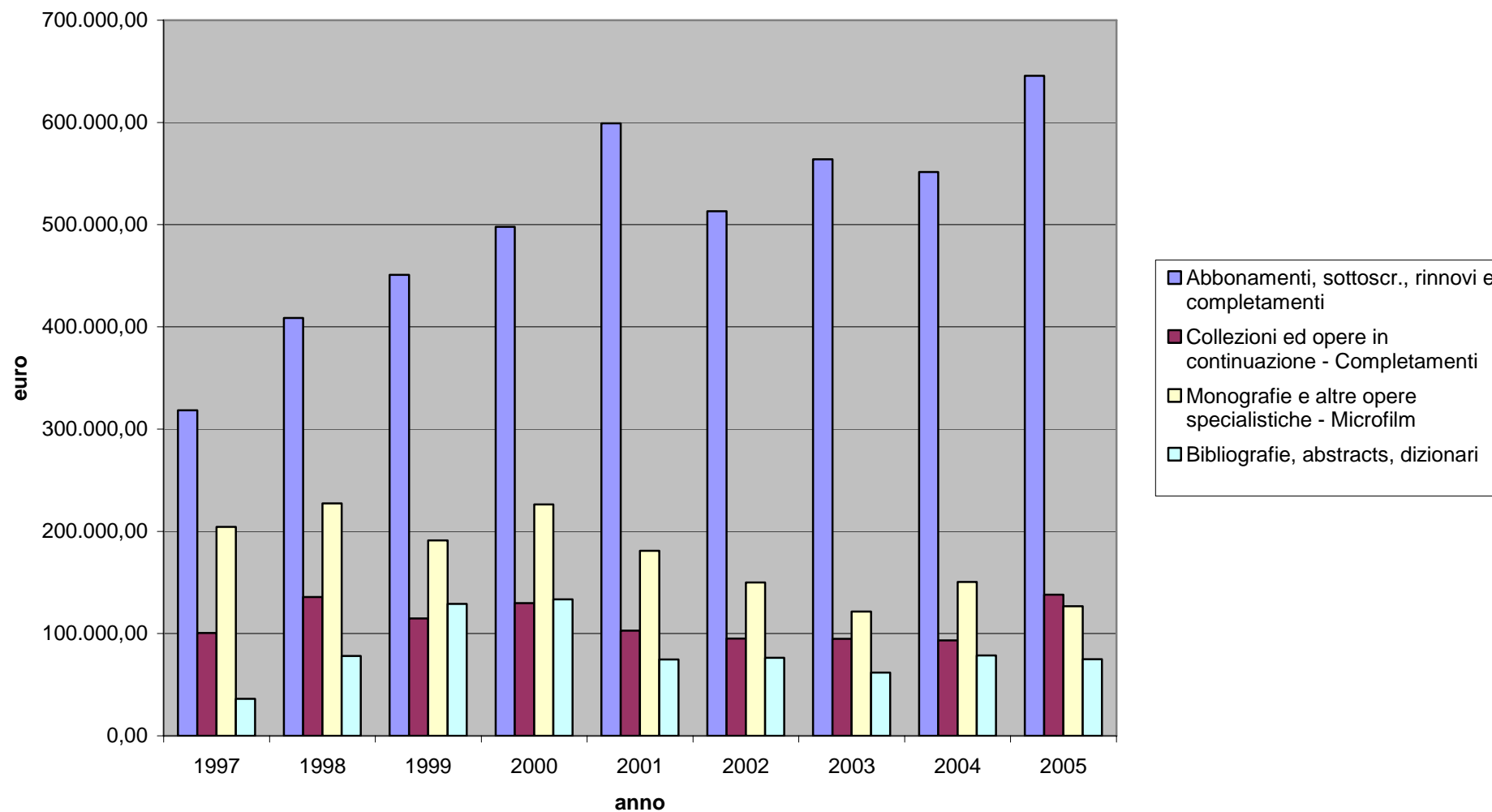
1. Acquisto materiale librario, Attrezzature ed arredi, funzionamento

MATERIALE LIBRARIO, ATTREZZATURE INFORMATICHE E FUNZIONAMENTO



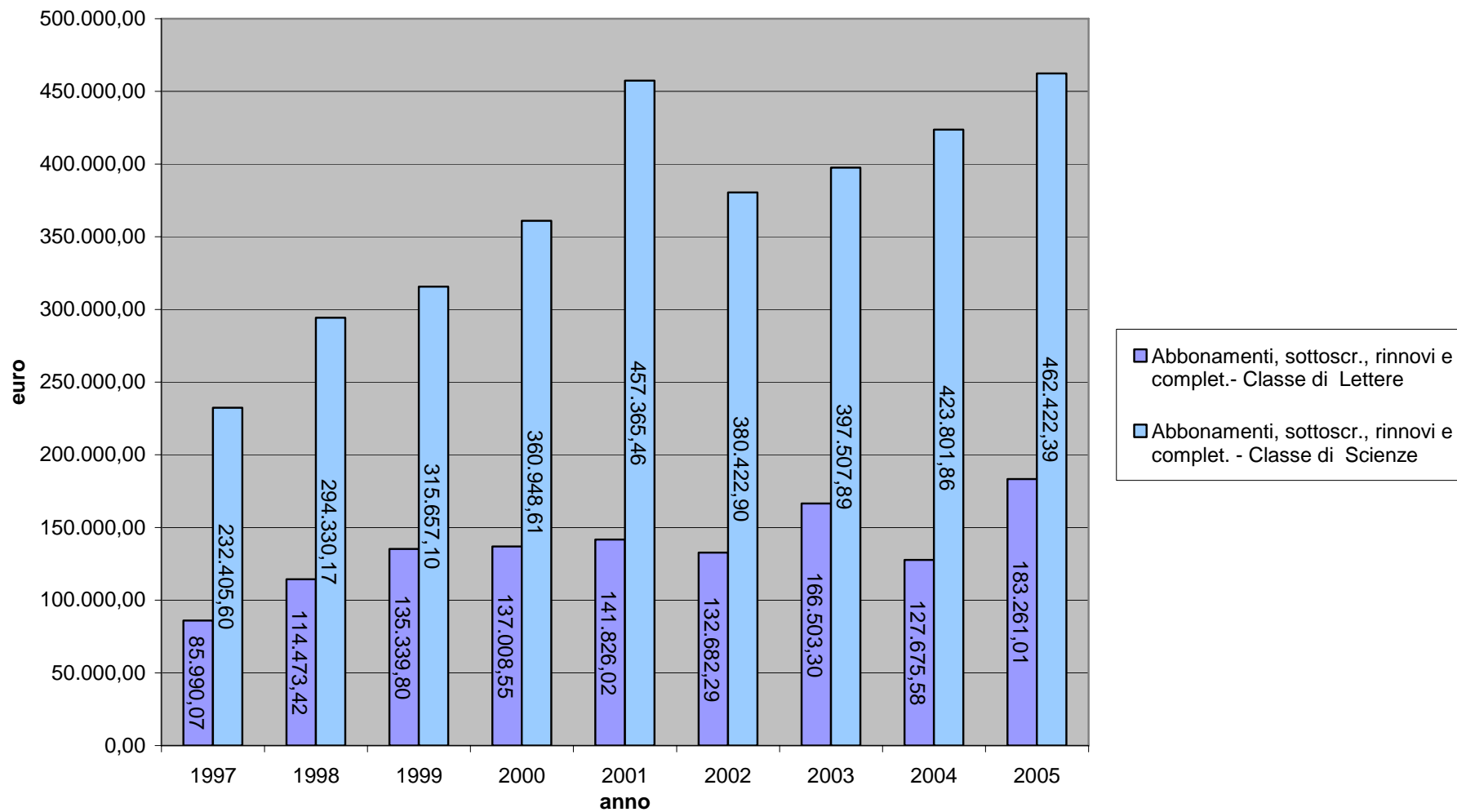
2. Acquisto di materiale librario

ACQUISTO DI MATERIALE LIBRARIO



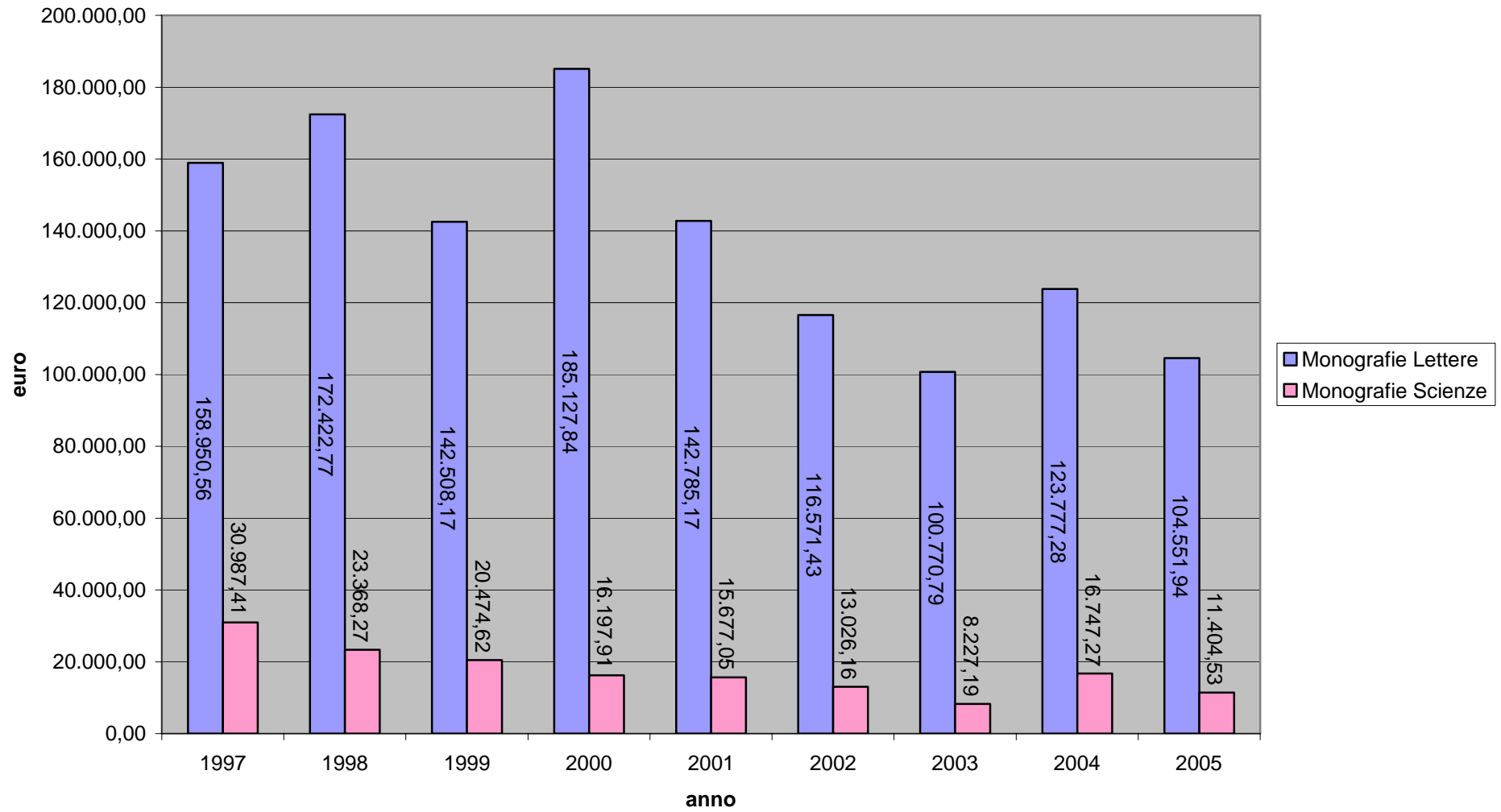
3. Abbonamenti

ABBONAMENTI



4. Monografie

MONOGRAFIE



Il 2005 non contraddice l'andamento consueto e cioè che la maggiore spesa sostenuta dalla Biblioteca è quella relativa all'acquisto di pubblicazioni. Non può passare inosservato l'aumento della spesa per abbonamenti di anno in anno crescente e sul quale incidono soprattutto gli abbonamenti di Scienze (v. grafico 3) sia per l'accensione di nuovi in corrispondenza a nuovi insegnamenti ed indirizzi di ricerca nell'ambito della Scuola, sia per l'alto livello dei prezzi. Ugualmente costante, ma in senso inverso, è l'andamento della spesa per le monografie che indica minori possibilità per l'aggiornamento corrente. Questa situazione grava particolarmente sulle discipline umanistiche. Per le discipline scientifiche le proposte di acquisto di monografie sono nel complesso limitate ed i fondi disponibili sufficienti a coprirle. Dal primo grafico risulta evidente l'aumento delle spese di funzionamento su cui incidono particolarmente la locazione del magazzino con le relative spese di gestione ed i progetti speciali rivolti in gran parte alla catalogazione delle donazioni che rappresentano un'importante integrazione del patrimonio documentario retrospettivo.

II. Sviluppo, gestione, ordinamento, conservazione delle raccolte

II.1 Aggiornamento e incremento patrimoniale

Acquisti, cambi, doni. Sono complessivamente entrate e iscritte nell'inventario 13.557 unità. Il dato comprende: monografie, opere in continuazione, periodici, microfilm, cd-rom ed opere appartenenti a collezioni acquisite in blocco in anni precedenti e inventariate analiticamente nel 2005. L'aggiornamento riguarda anche le risorse in linea (periodici, banche dati) che non sono veri acquisti, ma soltanto la possibilità di accesso alla relativa pubblicazione.

Acquisizione di intere collezioni librerie. Nei primi mesi dell'anno è avvenuto il trasferimento da Venezia della biblioteca donata da **Vittore Branca** alla Scuola. La collezione, che si compone di circa 20.000 volumi, di una raccolta di opuscoli ed estratti e di documenti archivistici è stata al momento collocata presso il magazzino di San Frediano. Nel corso dell'anno, con spedizioni successive, è stata ritirata la biblioteca di **Eugenio Garin** da lui generosamente lasciata in eredità alla Scuola. La biblioteca si compone di non meno di 25.000 volumi (tra cui molte edizioni antiche e rare) e del carteggio.

Servizio Abbonamenti e Cambi. Ha curato complessivamente 2356 titoli (1374 abbonamenti di cui 42 solo online; 982 cambi e doni). Le novità maggiori del servizio riguardano:

- l'adesione ad acquisti consortili dell'intero "pacchetto" di riviste prodotte dagli editori Elsevier ed American Chemical Society, motivata dalla riscontrata convenienza sul piano economico e del servizio;
- la riduzione del numero dei cambi (circa 100 in meno rispetto al 2004) conseguente alla cessazione del rapporto o alla chiusura della rivista oggetto del cambio. In molti casi si è proceduto, in sostituzione, all'attivazione dell'abbonamento e questo spiega l'alto numero di nuovi abbonamenti accessi (61);
- L'aumento del numero delle riviste che consentono, gratuitamente o con un supplemento, l'accesso in linea in corrispondenza all'abbonamento all'edizione a stampa (278 titoli in più rispetto allo scorso anno).

Servizio acquisti, Prestito interbibliotecario e Document delivery. Oltre agli acquisti di singole opere il settore ha proceduto:

- all'attivazione e/o completamento di alcune collane editoriali (Classique de la pensée politique; Histoire et civilisation du livre; Archivio Barocco; Collezione di poesia Einaudi);
- al rinnovo degli abbonamenti alle basi di dati già in corso ed all'attivazione dell'abbonamento a JSTOR. General Science, Mathematics and Statistics.

Le richieste di libri in prestito o di riproduzioni, che costituiscono un significativo complemento degli acquisti, sono state complessivamente 1305, così ripartite: 848 richieste di prestito (di cui 507 a biblioteche italiane e 341 a biblioteche estere); 457 richieste di fotocopie, microfilm o documenti digitali (di cui 331 a biblioteche italiane e 126 a biblioteche estere).

II.2 Revisione e riorganizzazione del patrimonio librario.

L'attività 2005 è stata particolarmente intensa ed ha interessato nel suo complesso tutti i settori della Biblioteca.

- **Periodici di Lettere.** Nei mesi di Settembre ed Ottobre è avvenuta la completa riorganizzazione della sezione resasi indispensabile dai problemi di spazio.
- **Settori disciplinari.** E' proseguita l'attività di "deselezione" al fine di:
 - rendere più agevole la consultazione delle opere in libero accesso eliminando i doppi non funzionali e le opere da considerarsi superate;
 - tutelare le opere rare (per data di pubblicazione, per valore economico, per la presenza di dediche o postille) dal libero accesso e sistemarle nell'apposita sezione;
 - guadagnare spazi per le nuove accessioni.

E' inoltre proseguito il controllo inventariale che consente, oltre al riscontro di eventuali mancanze, anche il riordinamento fisico delle collezioni reso particolarmente necessario nelle biblioteche a scaffale aperto e quindi da ripetersi annualmente, almeno per le sezioni maggiormente utilizzate dal pubblico.

- **Sezione Rari.** E' in fase di notevole ampliamento anche a seguito della selezione operata nei settori. E' stato quindi necessario procedere ad una nuova distribuzione del limitato spazio disponibile al fine di consentire l'inserimento dei nuovi arrivi.
- **Magazzino.** La gestione del magazzino richiede un forte impegno per:
 - Prelievo e ricollocazione delle opere richieste dal pubblico in consultazione e prestito;
 - Trasferimento dei volumi "deselezionati" dai diversi settori e sistemazione in serie ordinate secondo l'originaria collocazione;
 - Organizzazione e sistemazione delle raccolte Luporini, Branca e Garin di recente acquisizione.
 - Periodici trasferimenti presso le sedi Capitano e Gherardesca dei volumi appartenenti alle collezioni Codignola e Luporini per consentirne la catalogazione.

II.3 :Attività relative alla conservazione e tutela del patrimonio librario

Sono stati rilegati complessivamente **3.760** volumi: **1510** riviste di lettere; **1350** riviste di scienze; **450** monografie lettere; **450** monografie scienze. Le esigenze di rilegatura e restauro (in crescita dato l'aumento del numero di opere antiche e rare conseguente anche all'acquisizione delle recenti donazioni) sono molto più ampie rispetto all'attività che si è potuta condurre che ha trovato una forte limitazione nella scarsità dei fondi da poter destinare a queste finalità.

III. Catalogazione, classificazione, ordinamento di collezioni.

Sul piano degli strumenti di lavoro sono stati apportati aggiornamenti alla guida interna di catalogazione soprattutto con riferimento al materiale antico, alle risorse elettroniche ed ai carteggi.. Si è inoltre avviata, in collaborazione tra la Biblioteca ed il Centro di Calcolo, l'attivazione del modulo di gestione degli Archivi di autorità che consentirà di definire la forma di riferimento per tutte le voci indicizzate: nomi degli autori, titoli, luoghi ecc. con evidente miglioramento della qualità del catalogo e dell'efficacia della ricerca.

Sono stati complessivamente aggiunti al catalogo **13.166** record di cui 2/3 nuove accessioni e l'altro terzo relativo a catalogazioni di fondi retrospettivi o revisioni catalografiche (trasferimenti dalla base pis02 che rappresenta il catalogo retrospettivo alla pis01):

Nuove accessioni acquistate o ricevute in dono e cambio così suddivise: **Arte**, 599; **Antichistica**, 2691 (comprende la Miscellanea Momigliano); **Storia**, 1360; **Letteratura**, 1433; **Linguistica**, 586; **Filosofia**, 1635 (comprende la biblioteca **Luporini**); **Scienze**, 537; **Numeri monografici di periodici**, 450; **Consultazione, biblioteconomia**, 123; **Microfilm**, 77 ; **Altro** (risorse elettroniche, titoli di collane e riviste, ecc.).

Retrospettivo: **597** volumi ed estratti della biblioteca Antonio Russi (altra biblioteca privata donata nel corso dell'anno); **300** volumi della biblioteca A Codignola; **547** volumi del "Fondo antico"; **284** volumi della biblioteca Barbi; **350** volumi della biblioteca A. Codignola; **91** lettere Wick; **3069** del carteggio Venturi; **111** tra microfilm e cd-rom; **520 vari** (riviste Passerin d'Entrèves e Branca, in particolare)

Gli interventi complessivi sul catalogo sono stati **43.729** e riguardano bonifiche apportate al catalogo e progressiva integrazione del retrospettivo (base Pis 02) nel catalogo corrente. In particolare sono state trasferite le schede relative alla Miscellanea Barbi ed a nuclei di materiale antico (parte Cinquecentesca e Settecentesca della Biblioteca Cantimori). E' stato inoltre completato l'ordinamento del carteggio Fubini con compilazione del relativo inventario e portato a buon punto l'ordinamento dell'archivio A.Codignola.

Il lavoro è stato svolto da personale interno e da collaboratori esterni (titolari di contratti di prestazione d'opera occasionale) con l'aiuto e supervisione del personale interno.

Presso tutti i settori specialistici si è svolta in misura più o meno rilevante a seconda delle necessità, l'introduzione di nuove o la revisione di alcune classi del sistema di classificazione e di conseguenza la riclassificazione dei relativi volumi (il lavoro ha assunto dimensioni particolarmente rilevanti nel settore di Storia). Si è inoltre proceduto all'aggiornamento della guida interna della classificazione.

IV. Servizio al pubblico

Organizzazione del lavoro. Anche se l'impostazione generale ha seguito quella degli anni precedenti, alcuni interventi di modifica e l'integrazione tra lavoro affidato al personale interno e quello affidato alla cooperativa ed agli studenti collaboratori, hanno consentito di ridurre la frammentarietà dei turni e delle dislocazioni del personale addetto al servizio; un lieve incremento di presenza del personale presso i settori specialistici e presso la sede di P. Capitano nella fase della chiusura; un incremento nelle ore di servizio, in particolare per il prestito e la distribuzione delle opere non disponibili in libero accesso, comprese quelle depositate presso il magazzino.

Ore di apertura. 2580 per ciascuna sede con una media settimanale di **57**. Per quanto superiore alla media nazionale delle ore di apertura delle biblioteche delle Università, sarebbe certamente da auspicare (ed è infatti un'esigenza ripetutamente fatta presente dalla Class di Lettere) l'ampliamento dell'orario di apertura alle ore serali (fino alle 23). E' un'esperienza già collaudata anche in Italia presso alcune Università (Siena, Pisa, Trento) dove ha riscosso un grande favore da parte del pubblico.

Utenti registrati. Il numero complessivo degli utenti ammessi con regolare tesserino è di **4.479** di cui:

1275 utenti interni SNS o equiparati

639 utenti esterni ammessi esclusivamente alla consultazione

2.565 utenti esterni ammessi al prestito

Presenze. Le presenze sono state complessivamente **67.151** di cui **51.584** presso la sede di P. Carovana e **15.567** presso la sede di P. Capitano. **Consultazioni in sede** circa **273.000** (dato stimato); **Consultazione delle opere** conservate presso il magazzino **551** e delle opere non in libero accesso: **662**, **oltre 24 richieste relative ai carteggi** (ciascuna delle quali ovviamente può comprendere decine di documenti); **prestiti 20.351**.

Prestito interbibliotecario e dd (invio di libri in prestito e fotocopie a biblioteche e singoli studiosi). Sono state evase **228** richieste di prestito e **901** richieste di fotocopie per un totale di **1025** documenti.

Consultazioni dell'Opac web della Biblioteca: 70.759.

Orientamento, informazione bibliografica generale e specialistica (spesso personalizzata secondo il profilo di ricerca degli utenti), guida all'uso degli strumenti bibliografici e delle banche dati. Anche se quantitativamente non misurabile, impegna intensamente il personale a vari livelli e nei diversi punti del servizio (portineria, sala di consultazione generale, settori specialistici, settore periodici) o anche attraverso richieste da remoto.

I dati sull'utilizzo dei servizi, con qualche oscillazione di poco conto, restano da alcuni anni pressoché costanti. Si nota invece una flessione delle presenze legata a varie ragioni: aumento degli accessi remoti; disponibilità di maggiori spazi e comunque miglioramento del servizio da parte delle Biblioteche dell'Ateneo pisano, riduzione (peraltro lieve) nel numero degli iscritti alla Facoltà di lettere e filosofia. La riduzione delle presenze segna comunque per la Biblioteca il progressivo recupero della sua fisionomia di "biblioteca di ricerca" destinata all'uso del patrimonio librario in essa disponibile. Mantenuta entro gli attuali livelli, e fermi restando i dati relativi all'utilizzo del patrimonio librario, va letta quindi positivamente.

V. Informatizzazione

L'attività si è svolta in stretta e positiva collaborazione con il Centro di Calcolo ed ha riguardato:

- **Il sistema di gestione informatizzata Aleph 500.** Si è concluso, nel mese di Gennaio, il passaggio alla versione 16.02 del sistema, ma l'attività sistemistica, di personalizzazione, di attivazione delle nuove funzionalità e servizi si è protratta per tutto l'arco dell'anno. Particolari cure ha richiesto la personalizzazione del servizio di prestito e la realizzazione, nell'ambito di questo, del servizio prenotazioni, attualmente in fase di sperimentazione e del servizio acquisti.

- **Sito web.** Continuamente aggiornato nelle sezioni già esistenti ed arricchito di nuove sezioni, costituisce un punto di riferimento essenziale d'informazione sulle collezioni, sull'attività e servizi della biblioteca. E' inoltre uno strumento di accesso alle diverse risorse informative: catalogo della biblioteca; collezioni; banche dati (riservate e libere); periodici elettronici; letteratura specialistica disponibile in linea.

- **Biblioteca digitale.** Il lavoro si è svolto su due fronti e cioè l'implementazione e personalizzazione del software open source di gestione Opendlib e la creazione di testi digitali. La prima operazione, che si è svolta in collaborazione con il CNR sviluppatore del software Opendlib, ha portato alla creazione di un primo prototipo che dovrebbe diventare operativo entro qualche mese. Si è per altro verso proceduto ad arricchire la biblioteca digitale di contenuti. Sono attualmente presenti nella Bd 15.426 documenti: Carteggio Betti (1595 lettere); Indice del carteggio Fubini; Carteggio Venturi (9065 lettere, da completare); Carteggio Wick (133 lettere, da completare) e documentazione informativa sui carteggi; Catalogo della biblioteca Branca; Tesi di perfezionamento (22); 45 opere diverse (parte ad accesso libero, parte ad accesso riservato); Diapositive (1298).

- **Sistema Tatroo** per la gestione in linea dei cd-rom. Il lavoro ha riguardato fundamentalmente l'inserimento di nuove basi di dati e l'aggiornamento di quelle già presenti.

VI. Formazione ed aggiornamento. Coordinamento e partecipazione a gruppi di lavoro e Commissioni. La prima osservazione da fare in merito è che una parte rilevante della formazione avviene all'interno attraverso la costituzione di gruppi di lavoro su temi specifici e lo scambio di esperienze e conoscenze acquisite tramite lo studio di testi specialistici (la Biblioteca cura, anche a tal fine, l'aggiornamento di una sezione di opere di biblioteconomia, bibliologia e bibliografia) e la partecipazione a seminari e convegni. L'obiettivo è quello di raggiungere un livello standard di conoscenze e competenze pratiche che consenta di mantenere un buon livello dell'attività in tutti i suoi aspetti.

Il personale coordina e partecipa inoltre a gruppi di lavoro nazionali:

1. Gruppo di lavoro sul libro antico (edizioni dalla fine del XV all'inizio del XIX secolo) Opera nell'ambito degli utenti italiani Aleph ed ha come obiettivo la definizione di una normativa standard relativa al libro antico. Il gruppo è costituito da bibliotecari provenienti da varie sedi e coordinato da Delia Ragionieri (Biblioteca dell'Accademia della Crusca) Per la Biblioteca della Scuola partecipano due bibliotecarie (Arianna Andrei e Barbara Allegranti).

2. Gruppo di lavoro sulla catalogazione delle risorse elettroniche. Analogamente al precedente opera nell'ambito degli utenti italiani Aleph ed ha come obiettivo l'elaborazione di una normativa standard per la catalogazione di questo tipo di risorse. E' coordinato da Enrico Martellini, responsabile del settore periodici.

3. Gruppo di lavoro ACNP. Gruppo finalizzato all'elaborazione e aggiornamento di un archivio nazionale dei periodici posseduti dalle biblioteche (Enrico Martellini, Stefania Battelli) utile per il recupero dei documenti e per il servizio di "document delivery".

4. Gruppo di lavoro modelli giuridico-amministrativi costituito all'interno della Commissione Crui per le biblioteche e coordinato da S. Di Majo. Per il 2005 il lavoro del gruppo si è concentrato fondamentalmente sulla legge relativa al diritto d'autore e sulla convenzione CRUI-SIAE relativa alle riproduzioni di materiale conservato presso le biblioteche.

Operano all'interno:

- **Gruppo di lavoro relativo al sito Web.** E' coordinato per la Biblioteca da Stefania Manzi -Scuola.
- **Gruppo di lavoro per la Biblioteca digitale.** Coordinato da Sandra Di Majo e Paola Mancini rispettivamente per la parte biblioteconomia e informatica. Vi partecipano: Lorenzo Aiani che cura la gestione del repository della Biblioteca Digitale, coordina la digitalizzazione dei documenti e, in collaborazione con gli esperti dell'Isti(CNR), la personalizzazione del software; Clara Spanu e altri collaboratori a tempo determinato (contrattisti, studenti) che si occupano della catalogazione e/o digitalizzazione dei documenti.
- **Gruppo di lavoro per l'elaborazione degli Archivi di autorità** (Paola Raffaelli e Renato Nisticò per la Biblioteca e Fabrizio Rossi per il Centro di calcolo).

Il personale ha inoltre partecipato, anche con proprie relazioni, a corsi, seminari, incontri: “Progetto prestito bibliotecario libri in rete” (Elisa Panicucci); “Storia e Internet” (Elisa Panicucci; Maria Pina Moro); Corso su “Open access” a cura dell’AIB (Stefania Manzi, Enrico Martellini); Seminario “Editoria commerciale e Open access” (Enrico Martellini); Convegno “Misurazione e valutazione dell’offerta bibliotecaria” (Renato Nisticò) e “European conference on reading” (Renato Nisticò); Seminario Itale sulla versione Aleph 16.2 (Enrico Martellini); Convegno per il trentennale del Cilea. Milano (S. Di Majo); Corso su “Open access” concluso con una tavola rotonda coordinata da S.Di Majo.

La Biblioteca cura anche la formazione di giovani laureati che chiedono di effettuare un tirocinio per acquisire esperienza nell’attività bibliotecaria ed in particolare nella catalogazione. La cura dei tirocinanti è affidata ai responsabili dei settori disciplinari o interdisciplinari.

VII. Personale addetto.

Il personale bibliotecario comprende complessivamente 36 unità (alcune a tempo parziale) di cui 13 di livello B, 10 di livello C (di cui una a tempo determinato di cui si auspica il passaggio al tempo indeterminato), 9 di livello D, 2 EP più il Bibliotecario direttore. La Biblioteca si avvale inoltre di collaboratori esterni: una cooperativa di servizi, per la ricollocazione delle opere quotidianamente prese in consultazione e/o prestito; collaboratori con contratti di prestazione occasionale d’opera (catalogazione donazioni o collezioni retrospettive, progetto di Biblioteca digitale); studenti della Scuola che contribuiscono al buon andamento di varie attività (reception, controlli inventariali, digitalizzazione e catalogazione di carteggi; riordinamento delle collezioni).

VIII. Considerazioni conclusive. Quanto sinteticamente descritto testimonia oltre all’attività svolta la complessa fisionomia della Biblioteca al tempo stesso struttura essenziale di sostegno alla ricerca e luogo di conservazione e valorizzazione di un cospicuo e pregevole patrimonio librario e documentario. L’una e l’altra funzione richiedono un impegno crescente di risorse umane, di spazio ed economiche non sempre disponibili nella dimensione necessaria e la cui carenza si riflette su tutta l’attività della Biblioteca ma in particolare sui servizi che rispondono ad esigenze apparentemente meno urgenti, ma altrettanto importanti quali ad esempio la revisione del catalogo retrospettivo, la conservazione del materiale librario attraverso la rilegatura ed il restauro, la catalogazione ed ordinamento delle collezioni acquisite in blocco, l’introduzione di software sofisticati, che consentono il collegamento funzionale tra ricerca catalografica e bibliografica e testo dei documenti.

Il finanziamento deriva quasi totalmente dal bilancio della Scuola che ha certo molto a cuore la Biblioteca ma deve tener conto di una molteplicità di esigenze. Non è certamente facile per la Biblioteca far ricorso all’autofinanziamento anche se vi si può in un certo senso inserire la partecipazione a progetti per attivare servizi o acquisire pubblicazioni gratuitamente o con forte riduzione della spesa. Alcuni esempi di riferimento sono il Metaopac pisano che non ha comportato impegno di nuove risorse e costituisce uno strumento utilissimo per la ricerca catalografica, la partecipazione a consorzi di acquisto, la catalogazione delle Cinquecentine in gran parte finanziata dalla Regione Toscana. Il consuntivo può rappresentare un’occasione per approfondire la questione.

Sandra Di Majo

Situazione contabile.

Il rendiconto finanziario presenta per l'anno 2005 un avanzo effettivo di cassa complessivo di €197.099,18 di cui:

- €196.832,17.= quale avanzo finalizzato alla copertura delle obbligazioni ancora aperte al 31.12.2005;
- €267,01.= quale avanzo libero che con apposito provvedimento del Bibliotecario Direttore è stato integrato nel bilancio corrente.

Tutte le procedure di acquisto richieste sono state portate a termine nel rispetto del Regolamento amministrativo e contabile della Scuola.

Si riporta nella tabella sottostante una sintesi dell'attività svolta:

Numero mandati di pagamento emessi	695
Numero reversali di incasso emesse	87
Numero obbligazioni di spesa assunte	2627
Numero accertamenti di entrata registrati	81
Numero buoni di carico emessi	13
Numero buoni di scarico emessi	10
Numero disposizioni registrate	64
Numero documenti protocollati	134
Numero spese in economia registrate	43
Numero spese economali registrate	204
Numero procedure negoziate concluse	7
Numero prestazioni occasionali affidate	16

Alla previsione iniziale di alcuni capitoli di spesa sono stati effettuati vari storni e variazioni analiticamente descritti nell'allegato al rendiconto finanziario in base alle necessità che si sono evidenziate nel corso dell'anno.

A completamento del rendiconto finanziario sono inserite "Partite di giro" per un importo di €15.264,67.=.

L'attività amministrativo-contabile è curata dalla **Segreteria amministrativa dei Centri autonomi (Biblioteca e Centro di calcolo)**. Presso questa struttura prestano servizio le seguenti unità di personale: Barbara Gradara, D3 area amministrativa, Alessandro Monticelli, C3 area amministrativa, Silvia Quaglieri, C1 area amministrativa.

Barbara Gradara