

Un anno di attività del Centro Biblioteca e Archivi: Relazione consuntiva 2008.

Si presenta la relazione di attività del Centro Biblioteca e Archivi relativa all'anno 2008. Si articola nelle seguenti sezioni:

- I. Situazione contabile
- II. Andamento della spesa
- III. Sviluppo, gestione, ordinamento, conservazione delle raccolte
- IV. Catalogazione, classificazione, ordinamento di collezioni
- V. Servizio al pubblico
- VI. Informatizzazione
- VII. Formazione ed aggiornamento. Partecipazione a Commissioni, Gruppi di lavoro
- VIII. Personale addetto

I. Situazione contabile.

Il rendiconto finanziario presenta per l'anno 2008 un avanzo effettivo di cassa complessivo di € 82.530,48. Al 31.12.2008 risultano ancora aperti accertamenti di entrata per € 469.000,00 ed obbligazioni di spesa per € 452.772,47. L'avanzo libero dicassa ammonta ad € 98.758,01.

Tenendo quindi presente che l'avanzo presunto di cassa inserito all'atto della redazione del bilancio preventivo è € 100.000,00, con apposito provvedimento del Direttore del Centro si è provveduto a ridurre le previsioni di spesa per l'anno 2009 per un importo di € 1.241,99. In particolare è stata ridotta la previsione del capitolo di Spesa "Spese non classificabili in altre voci".

Tutte le procedure di acquisto richieste sono state portate a termine nel rispetto del Regolamento amministrativo e contabile della Scuola.

Si riporta nella tabella sottostante una serie di dati che sinteticamente esprimono l'attività svolta dalla Segreteria amministrativa e che vengono messi a confronto con quelli degli ultimi anni:

	2008	2007	2006	2005
Numero mandati di pagamento emessi	784	711	783	695
Numero reversali di incasso emesse	65	69	73	87
Numero obbligazioni di spesa assunte	2.703	2.596	2.795	2.627
Numero accertamenti di entrata registrati	62	64	65	81
Numero fatture registrate	895	854	1.060	1.010
Numero buoni di carico emessi	21	23	19	13
Numero buoni di scarico emessi	9	3	1	10
Numero disposizioni registrate	48	79	61	64
Numero documenti protocollati	109	158	142	134
Numero spese in economia registrate	53	51	46	43
Numero spese economali registrate	230	257	258	204
Numero procedure negoziate concluse	8	16	12	7
Numero prestazioni occasionali affidate	0	15	12	16

I dati dell'anno 2008 evidenziano un incremento dell'attività prettamente contabile legata alla spesa. Il valore nullo delle prestazioni occasionali attivate si spiega con l'accentramento presso la Divisione risorse umane della Scuola della gestione dei contratti di prestazione d'opera.

Alla previsione iniziale di alcuni capitoli di spesa sono stati effettuati vari storni e variazioni analiticamente descritti nell'allegato al rendiconto finanziario in base alle necessità che si sono evidenziate nel corso dell'anno.

L'assegnazione ordinaria per l'anno 2008 è stata di **€ 1.575.000,00** (rispetto ad € 1.450.000,00 dell'anno 2007) comprendendo però anche l'importo di 25.000 euro da destinare alla sezione Archivi. Le entrate complessive sono state € 1.581.555,79.

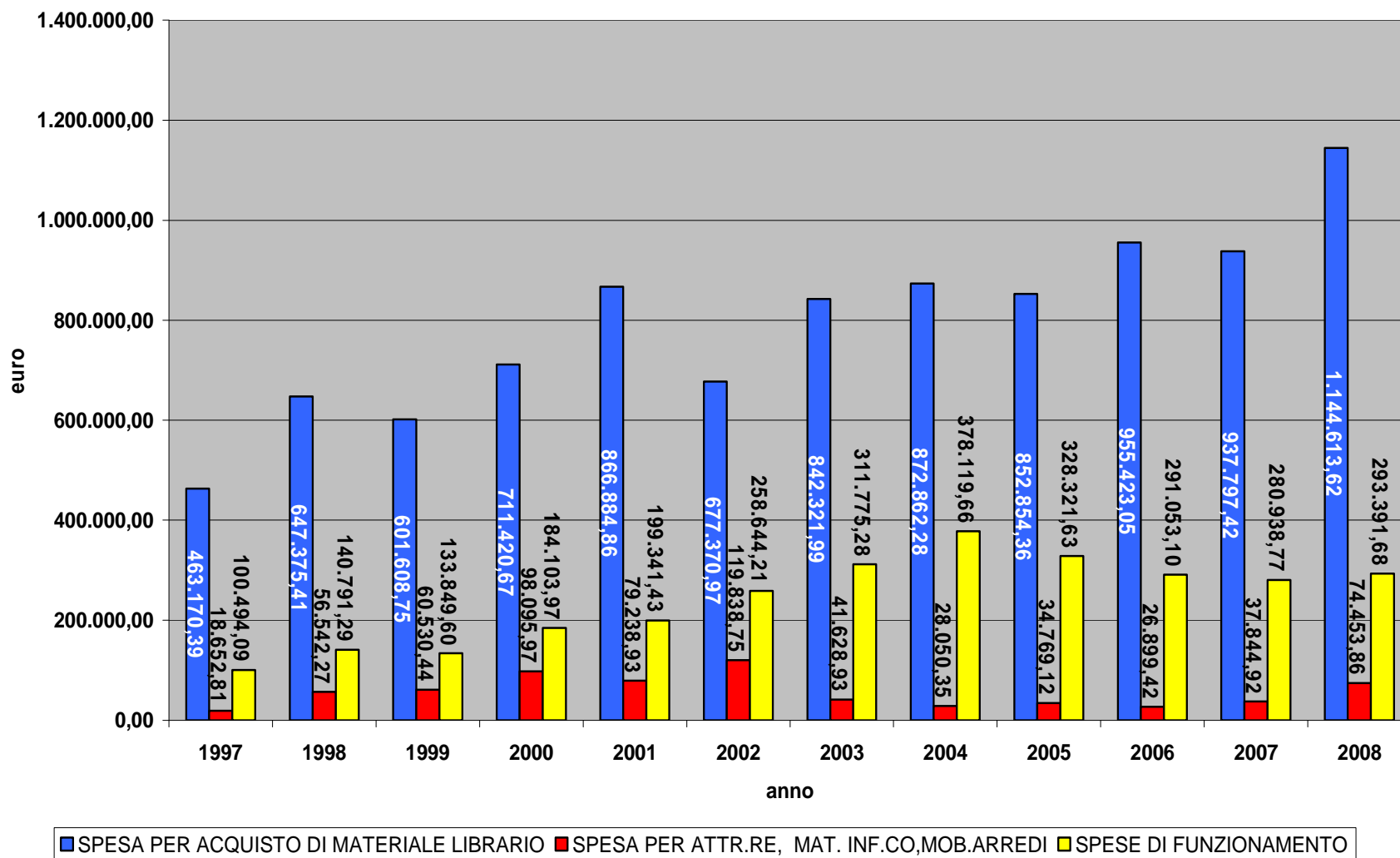
A completamento del rendiconto finanziario sono inserite "Partite di giro" per un importo di € 37.64798.=.

L'attività amministrativo-contabile, per l'anno 2008, è stata curata dalla **Segreteria amministrativa dei Centri autonomi (Biblioteca e Centro di calcolo)**. Presso questa struttura hanno prestato servizio le seguenti unità di personale: Dr.ssa Barbara Gradara, D4 area amministrativa, Sig.ra Silvia Quaglieri, C1 area amministrativa, Dr. Alessandro Monticelli, C4 area amministrativa fino al 2/12/2008. Dal 3/12/2008 il Dr. Alessandro Monticelli è stato trasferito alla Divisione risorse finanziarie della Scuola e dal 9/12/2008 ha preso servizio presso la Segreteria amministrativa la Dr.ssa Mariagiovanna Gungui, C1 area amministrativa.

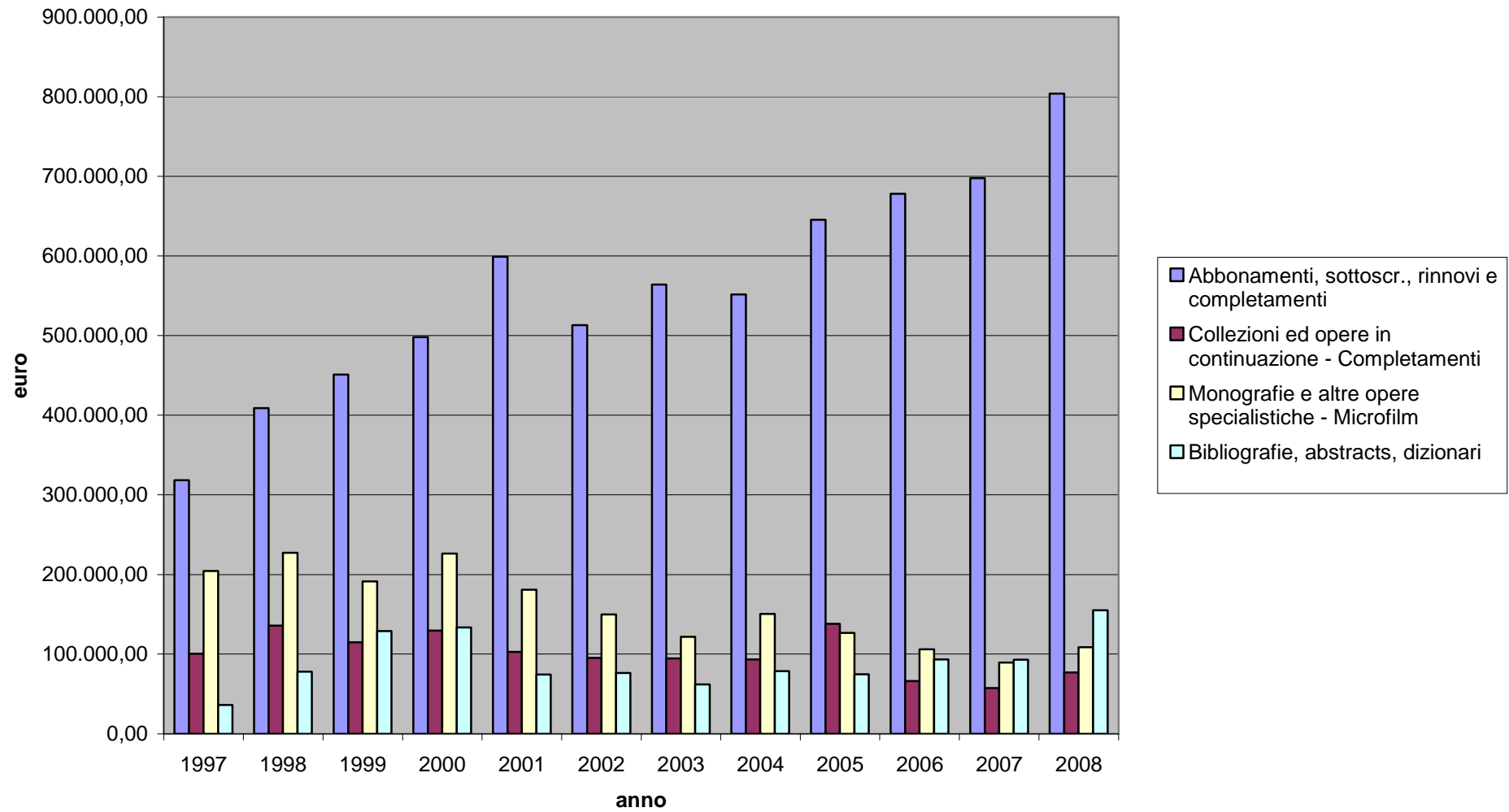
Barbara Gradara

II. Andamento della spesa

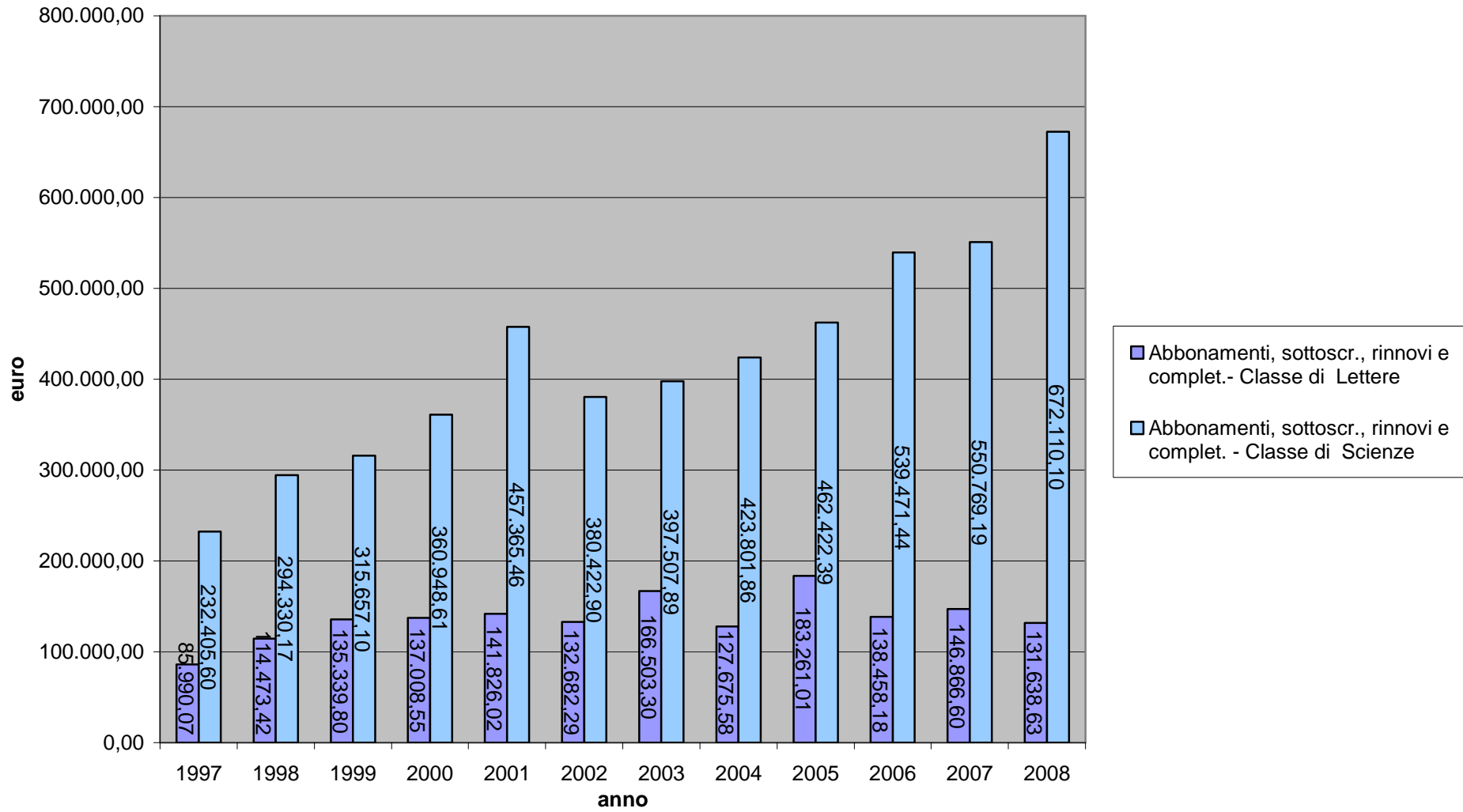
MATERIALE LIBRARIO, ATTREZZATURE INFORMATICHE E FUNZIONAMENTO



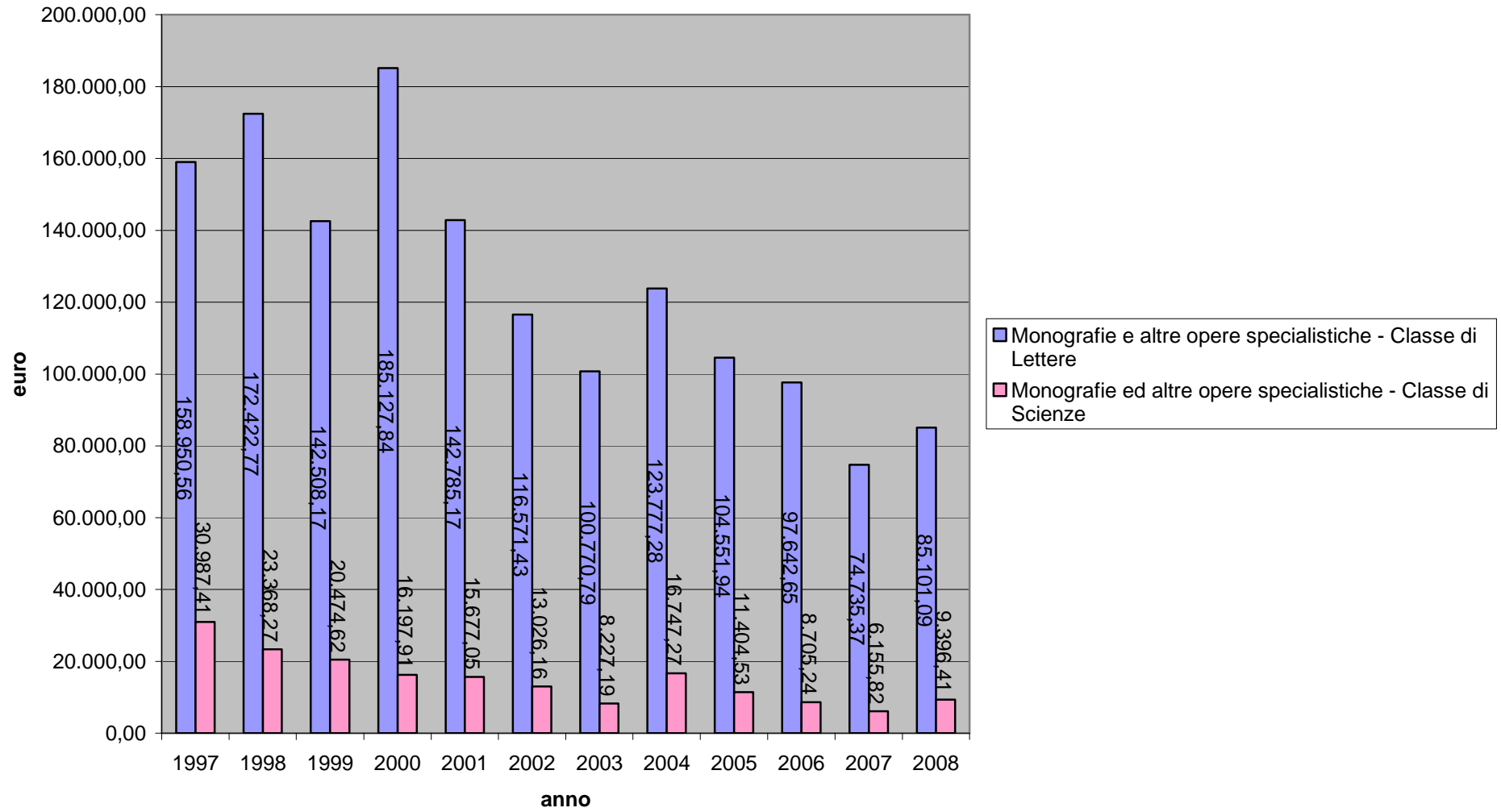
ACQUISTO DI MATERIALE LIBRARIO



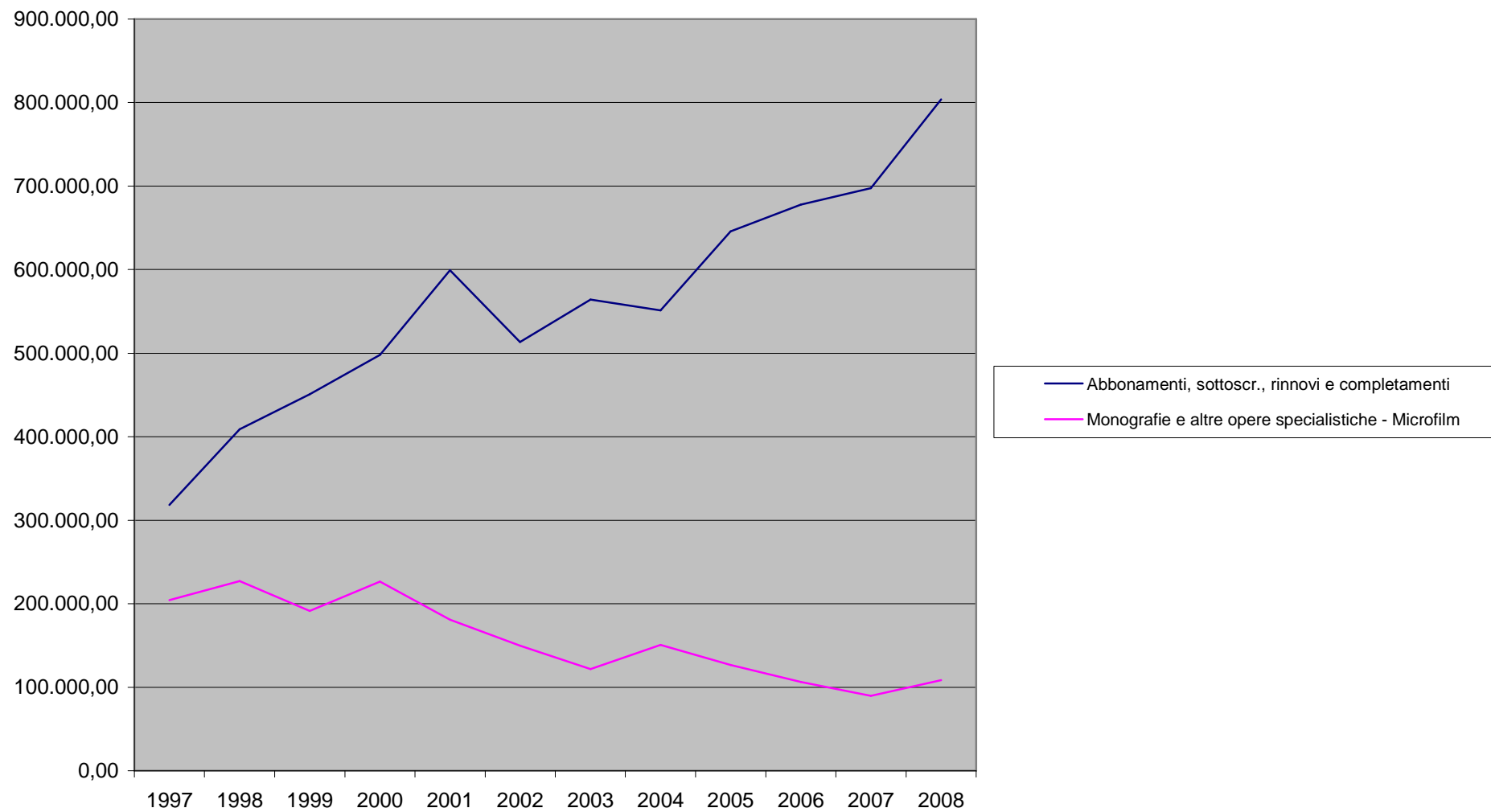
ABBONAMENTI



MONOGRAFIE



Andamento della spesa per abbonamenti e monografie



I grafici rappresentano la spesa 2008 che comprende: le obbligazioni assunte nel 2007 e la cui fattura è stata pagata nel 2008 (si tratta in genere di ordinazioni fatte negli ultimi mesi del 2007 o pubblicazioni uscite con ritardo rispetto al previsto) e le obbligazioni assunte nel 2008 e perfezionate nell'anno. Esclude le obbligazioni assunte nel 2008 e non ancora perfezionate.

SPESA	PERCENTUALE
PER ACQUISTO MATERIALE LIBRARIO	75,68%
PER ACQUISTO ATTREZZ INF., MOBILI, ARREDI	4,92%
DI FUNZIONAMENTO	18,49%
PER IL PERSONALE	0,32%
ONERI BANCARI	0,09%
ARCHIVIO	0,50%

SPESA	PERCENTUALE
PER ABBONAMENTI	70,22%
PER COLLEZIONI/CONTINUAZIONI	6,74%
PER MONOGRAFIE/MICROFILM	9,50%
PER BIBLIOGRAFIE/BANCHE DATI	13,54%

	2007	2008
Abbonamenti, sottoscr., rinnovi e complet.- Classe di Lettere	146.866,60	131.638,63
Abbonamenti, sottoscr., rinnovi e complet. - Classe di Scienze	550.769,19	672.110,10
	697.635,79	803.748,73
Collezioni ed opere in continuazione - Classe di Lettere	45.790,83	61.355,53
Collezioni ed opere in continuazione-Classe di Scienze	11.657,99	15.801,85
	57.448,82	77.157,38
Monografie e altre opere specialistiche - Classe di Lettere	74.735,37	85.101,09
Monografie ed altre opere specialistiche - Classe di Scienze	6.155,82	9.396,41
	80.891,19	94.497,50
Banche dati in linea, dizionari - Classe di Lettere	61.258,60	118.060,62
Banche dati in linea, dizionari- Classe di Scienze	31.813,01	36.863,08
	93.071,61	154.923,70
Microfilms e microfiches	8.750,01	14.286,31
	937.797,42	1.144.613,62

L'andamento della spesa conferma la tendenza affermatasi nel corso del periodo mostrato dai grafici: spesa crescente per abbonamenti, con particolare riferimento alle riviste del settore Scienze e per le banche dati bibliografiche e testuali; andamento decrescente della spesa per monografie; sostanziale stabilità per le altre voci (funzionamento e attrezzature).

In Appendice 1 un riepilogo dei dati 2008 relativo ai periodici. Da notare il forte incremento dei titoli in accesso online dovuto all'abbonamento all'intera produzione o a "pacchetti" significativi della produzione di un editore. Gli abbonamenti a singoli titoli continuano a rivolgersi, in particolare per la Sezione lettere, all'edizione a stampa con eventuale complemento di quella elettronica.

L'acquisto dei backfiles che, come dimostrano le statistiche d'uso presentate in Appendice 1, rappresentano una grossa utilità per il pubblico è, sul piano gestionale, una buona opportunità per un risparmio e riorganizzazione degli spazi.

In Appendice I una descrizione analitica della collezione periodici e le statistiche d'uso relative al 2008

In Appendice II le statistiche d'uso delle basi di dati bibliografiche e testuali

III. Sviluppo, gestione, ordinamento, conservazione delle raccolte

III.1 Aggiornamento e incremento patrimoniale

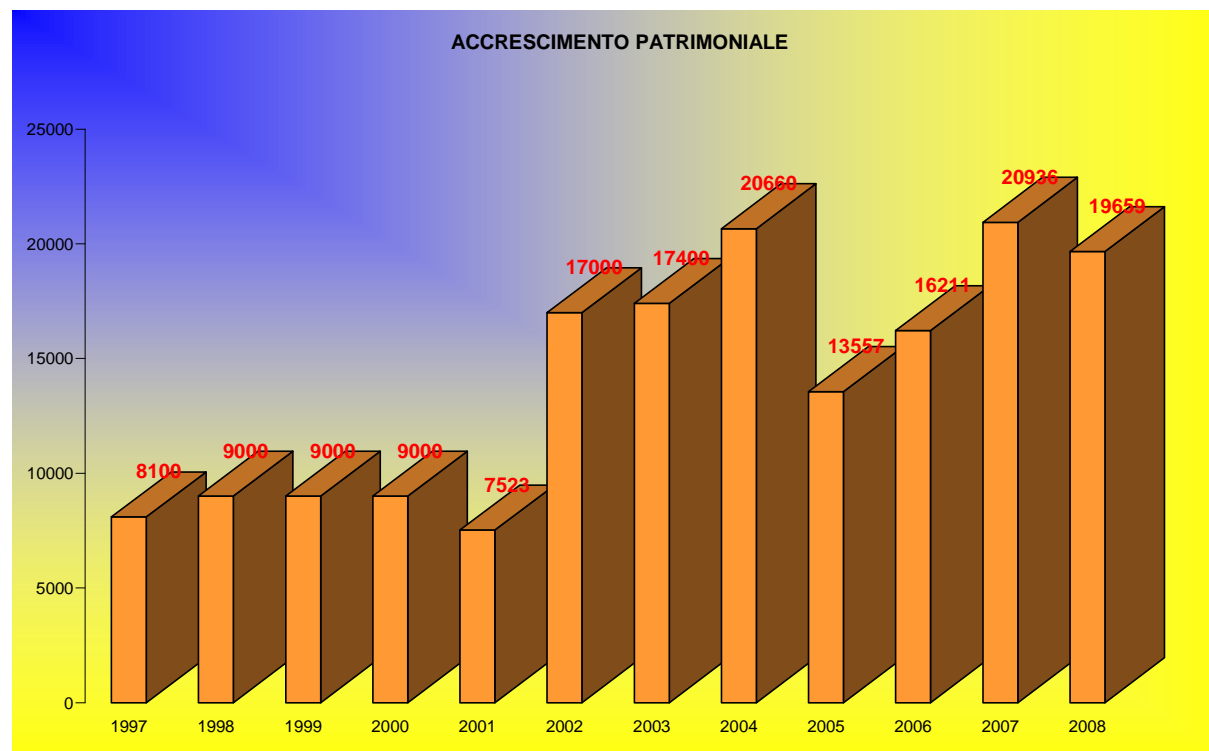
Sono complessivamente entrate e iscritte nell'inventario **19.659** unità bibliografiche. Il dato comprende: monografie, opere in continuazione, periodici, microfilm, cd-rom ed opere appartenenti a collezioni acquisite in blocco in anni precedenti e inventariate analiticamente nel 2008. Non entrano nell'inventario gli acquisti di risorse elettroniche on-line (in realtà molte, più che veri e propri acquisti, sono sottoscrizioni a licenze d'uso)

Qui di seguito i dati relativi a ciascuna voce:

Entrate correnti: 4352 (libri). Alla selezione hanno collaborato, accanto a docenti e ricercatori, i responsabili dei settori, il coordinatore degli stessi, il bibliotecario direttore

Biblioteca Garin : 8496; Biblioteca Branca: 2378; Biblioteca Luporini Gallinaro: 1241; Biblioteca Barocchi Nencioni: 866

Volumi di periodici: 2.326



Cambi (opere): 84

Abbonamenti (tramite commissionario e diretti) **1309** di cui: **241** scienze; **1068** lettere. Cambi e doni: **912** di cui **154** scienze e **758** cambi lettere;

Fascicoli entrati direttamente e registrati in Aleph: 2246; Fascicoli forniti da Swets tramite servizio di consolidamento: **4581**

Prestito interbibliotecario e Document delivery. Le richieste di libri in prestito o di riproduzioni, che costituiscono un significativo complemento degli acquisti, sono state complessivamente **1462**, così ripartite: **836** richieste di prestito (di cui 611 a biblioteche italiane e 225 a biblioteche straniere) e **626** richieste di riproduzioni (di cui 473 in Italia e 153 all'estero).

III.2 Organizzazione del patrimonio librario e documentale. Attività di revisione e riorganizzazione.

L'organizzazione a scaffale aperto comporta ordinariamente un forte impegno di risorse dedicate ad un ampio raggio di interventi diretti al mantenimento di raccolte aggiornate, accessibili e coerenti con le informazioni date dal catalogo ed alla loro conservazione e tutela. Le carenze attuali di spazi rendono necessari frequenti spostamenti per accogliere le nuove accessioni. L'arrivo di nuove collezioni ed il progressivo lavoro di catalogazione e di integrazione nella Biblioteca generale o di sistemazione in locali aggregati alle sedi principali della Biblioteca richiede altresì un forte impegno organizzativo e di ore di lavoro. Come ogni anno quindi i settori disciplinari, il settore periodici, il magazzino fuori sede ed i locali ex-Avis dove è stata provvisoriamente sistemata parte della Biblioteca Garin, sono stati coinvolti in:

- controlli inventariali, diretti a verificare la presenza delle opere registrate, a recuperare opere non reperite dal pubblico sugli scaffali, lo stato dei volumi e la correttezza della collocazione.
- etichettatura di nuove accessioni e revisione/rifacimento delle etichette sbiadite ed illeggibili o relative ad opere di cui si è cambiata la classificazione
- "deselezione" di doppi non necessari, opere obsolete (da trasferire presso il magazzino fuori sede o destinare alla vendita) e di opere che per caratteristiche diverse devono considerarsi rare e quindi da trasferire nell'apposita sezione.
- riorganizzazione fisica delle raccolte, funzionali agli obiettivi indicati e ad una razionale utilizzazione degli spazi.
- riorganizzazione intellettuale con creazione di nuove sezioni (v. IV, Classificazione) e revisione

Particolare attenzione è stata data al **Fondo antico**. Sono proseguite a cura del personale interno e con affidamento ad una cooperativa la revisione catalografica e la catalogazione dei volumi non ancora catalogati. (Per altre informazioni v. al punto specifico **Fondo antico**)

III.3 Rilegature e restauro

Sono stati rilegati complessivamente unità: **2857 volumi di periodici; 2530** libri. Inoltre alcuni interventi parziali (dorature; piccole riparazioni effettuate spesso dal personale interno addetto ai settori).

IV. Catalogazione, classificazione, ordinamento di collezioni.

Strumenti di lavoro. Sono stati apportati aggiornamenti alla guida interna di catalogazione e classificazione funzionali all'evoluzione delle normative e delle discipline ed alla crescita del patrimonio.

E' proseguito il **progetto relativo agli Archivi di Autorità** riguardanti l'Archivio autori personali. Nel corso dell'anno sono stati inseriti 1.881 record di cui 947 creati ex-novo e gli altri trasferiti dall'archivio retrospettivo a suo tempo costituito in Aleph 300. Il progetto è stato coordinato da Paola Raffaelli. Hanno collaborato, per il Centro di Calcolo, Fabrizio Rossi e per la Biblioteca, Rosangela Cingottini, Alessandra Barbini, Elisa Fiocchi, Enrico Martellini, Maria Pina Moro ed Elisa Panicucci.

Catalogazione. Sono stati complessivamente aggiunti al catalogo **19.685 nuovi** record (i dati per le singole discipline comprendono anche i volumi delle collezioni private) di cui:

Arte, 524 (684); **Antichistica**, 1171 (1359); **Storia**, 1598 (2395); **Letteratura**, 600 (2.617); **Linguistica**, 511 (573); **Filosofia e Scienze sociali**, 745 (1.557); **Scienze**, 439 (461); **Numeri monografici di periodici**, 532; **Consultazione**, 33 (519); **Biblioteconomia**, 89 (97); **Microfilm e riproduzioni digitali**, 76

I dati sopra riportati riguardano le catalogazioni relative agli acquisti correnti e, tra parentesi, il numero comprendente anche i volumi provenienti dalle raccolte private che, raggruppati secondo la singola raccolta, sono: **Barocchi**, 570 (367 di); **Luporini**, 2036 (719); **Branca**, 2436 (1057); **Garin**, 8269 (3827); **Codignola**, 562 (219); **Fondo antico**, **2.200**; Sono state inoltre catalogate 7164 **lettere** di cui 4931 appartenenti alla corrispondenza **Garin**; 635 al carteggio **Venturi**. E' stato importato (attraverso una procedura informatica) il carteggio **Bernasconi** comprendente 1578 record.

Materiale archivistico. E' proseguita la sistemazione **dell'Archivio Garin** (ordinamento delle lettere in successione alfabetica dei corrispondenti e classificazione per argomento delle carte scientifiche).

Revisione catalografica. Gli interventi sui record catalografici relativi ai volumi sono stati **59.456** e riguardano bonifiche dei record (molte avvengono in corrispondenza alla catalogazione dei fondi donati) e la progressiva integrazione del retrospettivo (base Pis 02) nel catalogo corrente. La revisione, che ha interessato tutti i settori, è stata particolarmente "intensiva" relativamente al fondo antico.

Gli interventi su record catalografici relativi ai periodici sono stati **2.642**. Si è inoltre intrapresa la sistematica revisione dei record catalografici relativi ai periodici elettronici ed al loro allineamento con i corrispondenti dati presenti nella pagina web specifica.

Classificazione per materia. Presso tutti i settori specialistici si è svolta in misura più o meno rilevante a seconda delle necessità, l'introduzione di nuove o la revisione di alcune classi del sistema di classificazione con conseguente nuova classificazione dei volumi.

Fondo antico. E' stato oggetto di particolari cure. Oltre alla catalogazione e revisione catalografica di cui poco sopra, si è proceduto alla revisione della collocazione fisica, all'applicazione delle fustelle cartacee ad oltre 2000 volumi ed altri lavori di ordinamento. Le cinquecentine della biblioteca Cantimori sono state al centro di un progetto di ricerca (in collaborazione con il Corso di beni culturali dell'Università di Pisa) rivolto allo

studio e ricostruzione delle raccolte private antiche attraverso l'analisi e la rilevazione dei segni di provenienza. Nel mese di Ottobre, nell'ambito dell'iniziativa "Ottobre piovono libri" (promossa dalla Regione Toscana, Provincia di Pisa e Ministero dei Beni Culturali), è stata organizzata una mostra molto apprezzata (tanto che se n'è estesa di una settimana l'apertura) riguardante edizioni di pregio provenienti dalle raccolte Delio Cantimori ed Eugenio Garin.

V. Servizio al pubblico.

Ore di apertura. 2600 ore per ciascuna sede con una media settimanale di **57 ore**. Il periodo di chiusura è stato ridotto al minimo e si è stabilizzata l'estensione del servizio di prestito a tutto l'arco di apertura e delle ore dedicate al servizio distribuzione introdotte nel 2006-2007 come progetto di struttura.

Utenti registrati. Il numero complessivo degli utenti ammessi con regolare tesserino è di **3.614** di cui:

1184 utenti interni SNS o equiparati

2126 utenti esterni di cui 417 ammessi esclusivamente alla consultazione e **1709** ammessi anche al prestito

304 biblioteche ammesse al prestito interbibliotecario.

Presenze. Le presenze sono state complessivamente **54.417** di cui **43.065** presso la sede di P. Carovana e **11.352** presso la sede di P. Capitano. Il numero delle presenze è, da alcuni anni, in fase decrescente. Le ragioni sono diverse, non ultima l'aumentata disponibilità dei periodici e di altre pubblicazioni in linea che favorisce l'accesso remoto. Tutti gli altri dati relativi all'uso della Biblioteca confermano invece il forte uso del patrimonio librario e documentario della Biblioteca.

Consultazioni in sede circa **273.000** (dato stimato);

Consultazione delle opere non disponibili in libero accesso: Sono dedicate al servizio 35 ore settimanali. Inoltre due volte alla settimana il personale appositamente incaricato va al deposito fuori sede per prelevare e ricollocare le opere richieste in consultazione.

Volume del lavoro: **1.275** richieste, di cui 787 riguardanti opere depositate presso il P. Capitano o i locali ex-Avis e 488 quelle relative ad opere depositate presso il magazzino (ogni richiesta può riguardare ovviamente più opere). L'attività di questo settore è in continua crescita da alcuni anni dato l'aumento del numero di opere non disponibili liberamente perché meritevoli di particolare tutela o per mancanza di spazio. Il maggior numero di richieste di consultazione ha riguardato il Fondo antico (165), la biblioteca ed archivio Timpanaro (146), la sezione rari (106), la Misc. Kristeller, 69, le riviste rare (68).

Accessi all'Opac web: 256.855 (mensilmente in media 21405, quotidianamente in media 704). Un picco abnorme nel mese di Ottobre (68284 accessi) probabilmente legato ai concorsi che si sono svolti in quel mese.

Prestiti 20.822 così ripartiti: prestiti ad utenti interni **15.255 (73%)**; prestiti ad utenti esterni **5.567 (27%)**. Un esame dell'indice dei prestiti pro-capite relativo al quadriennio 2004-2008 rileva la loro costante crescita: dal 3,94 del 2004 al 5,76 del 2008.

Il dato complessivo comprende anche i prestiti serali di monografie (non quelli relativi ai periodici di cui, in quanto effettuati con procedure manuali, non si conserva la registrazione) che ammontano a **4.699** (circa il **23%** del totale dei prestiti informatizzati). Un dato così alto dei prestiti

serali (si ricorda che i prestiti serali si riferiscono tutti ad opere escluse dal prestito normale) sembra avvalorare l'esigenza dell'estensione dell'orario di apertura; spiega anche in parte il forte scarto tra il numero dei prestiti fatti agli interni ed agli esterni (che per regolamento non sono ammessi al prestito serale). **Servizi rinnovi e prenotazioni.** Sono ambedue molto attivi. In particolare il servizio prenotazioni ha segnato un aumento di circa 51% rispetto allo scorso anno. Un miglioramento si registra anche nella puntualità delle restituzioni da connettere all'introduzione, dal maggio 2008, del "servizio promemoria" consistente nell'invio di messaggi di avviso nella settimana di scadenza del prestito.

Prestito interbibliotecario e dd (invio di libri in prestito e fotocopie a biblioteche e singoli studiosi). Sono state ricevute **219** richieste di prestito di cui 144 provenienti da "Libri in rete" (cioè dalle biblioteche toscane). Quelle evase positivamente sono 151 (68,9%), la percentuale piuttosto alta di richieste non soddisfatte riguarda libri esclusi dal prestito. Le richieste di riproduzione di opere a stampa sono state **705 per un totale di 758 documenti** (tra queste 129 relative al materiale depositato in magazzino), **9** richieste di riproduzione di materiali manoscritti per un totale di **227** documenti.

N. delle fotocopie effettuate in self-service: 809.560

N. copie da digitale effettuate dalle apposite stazioni di lavoro: 1258 stampe per un totale di 17.733 pagine. Nel complesso, rispetto allo scorso anno, il numero complessivo di stampe è diminuito. Il maggiore numero di stampe (721 per 12.956 pagine stampate) è stato effettuato dalla macchina disponibile presso il P. Carovana, quindi, presumibilmente, dagli utenti di discipline umanistiche.

N. fotocopie effettuate alla macchine in self-service: 800.000

Orientamento, informazione bibliografica generale e specialistica (spesso personalizzata secondo il profilo di ricerca degli utenti), guida all'uso degli strumenti bibliografici e delle banche dati, visite guidate. Anche se quantitativamente non misurabile, impegna intensamente il personale a vari livelli e nei diversi punti del servizio (reception, sala di consultazione generale, settori specialistici, settore periodici) o anche attraverso richieste da remoto. Si svolge attraverso la creazione di specifici strumenti (*segnaletiche, avvisi, guide, pagine web generali e specialistiche) e/o in rapporto diretto tra bibliotecari ed utenti. Si è consolidato il servizio di accoglienza rivolto ai nuovi allievi della Scuola con l'obiettivo di facilitare il loro primo approccio con la Biblioteca: ad ogni allievo è stato consegnato un plico contenente la Guida della Biblioteca, l'elenco delle collocazioni, istruzioni dettagliate sul servizio di prestito e quelli collaterali. Il **sito web**, proponendosi l'obiettivo di costituire un punto informativo sui servizi della biblioteca, sulle risorse a stampa e digitali ed una via di accesso a queste ultime, è stato aggiornato a cura dei responsabili dei settori e del personale a questi afferente. Come di consueto si sono accolte e guidate scolaresche in viaggio di istruzione e visitatori provenienti da Università italiane e straniere. Molte iniziative sono state rivolte alla promozione della conoscenza del materiale antico e raro conservato presso la Biblioteca (sede di P. Capitano). Sono state organizzate più visite guidate a favore di allievi, ricercatori e docenti della Scuola e di studenti e docenti di Università italiane ed estere. Un'occasione per illustrare il pregevole patrimonio librario presente nel Fondo antico e nella Sala Truesdell è stata anche la mostra bibliografica organizzata presso la sede di P. Capitano dall'11 al 24 Ottobre di cui si è già detto.

Da sottolineare il lavoro rivolto all'elaborazione di un nuovo sistema di segnaletiche con l'obiettivo di rendere più facilmente comprensibile l'organizzazione della biblioteca, i servizi disponibili, la dislocazione dei materiali, le norme di comportamento da seguire.

Una relazione documentata sull'andamento di alcuni aspetti del servizio in Appendice III.

VI. Informatizzazione. L'attività di informatizzazione è in costante crescita. Riguarda:

la gestione del sistema di informatizzazione di base (Aleph) e degli altri software in uso (biblioteca digitale; rete di cd-rom; gepage); la manutenzione ed aggiornamento delle stazioni di lavoro destinate al pubblico ed al personale; l'introduzione di servizi innovativi; la gestione dei servizi di accesso al catalogo (in particolare il metaopac pisano), l'ordinaria amministrazione.

Il servizio si svolge in stretta e fattiva collaborazione con il Centro di Calcolo.

Qui di seguito una sintesi delle specifiche attività:

- **Sistema di gestione informatizzata Aleph 500.** L'attività ha riguardato la gestione ordinaria dell'attuale versione (18) e interventi diversi di vario tipo (installazione della nuova interfaccia, assistenza al personale, attivazione di particolari servizi e utilities)

- **Biblioteca digitale.** I documenti digitali presenti sono aumentati di 34 volumi, 19 tesi, 711 (lettere manoscritte che concludono il lavoro relativo all'archivio Venturi), 1352 (archivio Bernasconi); 179 (Archivio Garin). Il numero complessivo dei documenti contenuti nella biblioteca digitale è di 18.200.

il numero dei documenti presenti nel server che funge da "repository". La gestione della biblioteca digitale comporta il controllo e revisione dei documenti presenti nel repository e la manutenzione del software di gestione Opendlib

- **Rete di cd-rom.** E' stato sostituito il server di gestione del servizio allineandone la versione a quella standard in uso alla Scuola. La particolare natura e complessità architettonica del sistema richiede una costante attività di monitoraggio, manutenzione ed aggiornamento.

- **Gepage.** E' il sistema che consente la riproduzione a stampa dei documenti digitali. Ne è stata curata la normale gestione sistemistica.

- **Multiopac Pisano.** L'attività ha riguardato l'aggiornamento dell'archivio in continua crescita e la manutenzione sistemistica della macchina dove questo è depositato.

- **Conservazione del materiale digitale.** All'archivio Aleph e al repository della biblioteca digitale viene applicata una politica di back-up che assicura la conservazione nel lungo periodo. Per cd-rom e Dvd si è programmato di mettere a punto un'appropriata politica, mentre per le pubblicazioni periodiche e le banche dati la Biblioteca si appoggia al momento a quanto in tal senso svolto dal Consorzio Cilea cui siamo attualmente associati o direttamente dagli editori; una politica di più ampio respiro non può che svolgersi in ambito nazionale e/o internazionale.

- **Nuovi software.** In collaborazione con il Centro di calcolo sono stati acquistati i software SFX-Metalib. Sono stati ambedue installati nel corso dell'anno che ha visto anche l'implementazione di SFX e dei servizi a questo collegati,

- **Acquisti di materiale informatico.** Si è svolto, secondo quanto programmato, l'aggiornamento delle postazioni al pubblico e del personale che ne avevano da tempo esigenza. L'operazione ha richiesto l'acquisto di 23 Pc di ultima generazione e di 21 monitor e l'installazione di tutti i programmi e utilities in uso presso la Scuola e la Biblioteca

- **Postazioni pubbliche.** Oltre quanto detto al punto precedente, sono state installate sei nuove postazioni pubbliche basate su una versione custom Ubuntu e configurate in modo da consentire l'utilizzazione del sistema Gepage nelle procedure di stampa.

VII. Formazione ed aggiornamento. Coordinamento e partecipazione a gruppi di lavoro e commissioni. La formazione e l'aggiornamento permanente del personale è, come penso da tutti condiviso, un elemento indispensabile per garantire la qualità delle attività e lo sviluppo. Viene in Biblioteca perseguita con varie modalità: aggiornando un'apposita sezione di testi e riviste relativi alle discipline professionali; favorendo la partecipazione del personale (anche attraverso la presentazione di proprie relazioni ed interventi) a corsi e seminari proposti da organizzazioni accreditate e affidabili o a gruppi di lavoro costituiti a livello nazionale; organizzando iniziative che consentono la circolazione e lo scambio delle conoscenze tra tutto il personale.

Nel corso del 2008 il personale ha partecipato:

a) gruppi di lavoro interni e commissioni nazionali

- 1. Commissione Biblioteche CRUI** (S. Di Majo) e **Fondazione Crui** (Servizio Civile Nazionale)
- 2. Gruppo Infer** (S. Di Majo)
- 3. Associazione utenti italiani Aleph (Itale)**
- 4. Gruppo di lavoro sulla catalogazione delle risorse elettroniche.** Opera nell'ambito degli utenti italiani Aleph ed ha come obiettivo l'elaborazione di una normativa standard per la catalogazione di questo tipo di risorse. E' coordinato da Enrico Martellini, e vi partecipano stabilmente, tra i bibliotecari della Scuola, Elisa Fiocchi, Marco Tomassini. Il lavoro del gruppo si è concluso e il manuale è stato messo a disposizione di tutta la comunità Aleph sul sito di Itale.
- 5. Gruppo di lavoro sul materiale antico.** Opera, come il precedente, in ambito Itale e vi partecipano per la nostra biblioteca Arianna Andrei e Barbara Alleganti.
- 6. Gruppo catalogazione.** Con il compito di standardizzare le procedure, risolvere problemi segnalati dai vari settori, aggiornare il manuale interno di catalogazione. E' coordinato da P. Raffaelli e vi partecipano E. Fiocchi, R. Cingottini, E. Panicucci, E. Martellini, A. Andrei e B. Allegranti
- 7. Gruppo Archivi di autorità.** Ha l'obiettivo di normalizzare le voci indice (in particolare nomi degli autori personali e di enti e titoli) per facilitare e rendere più efficace l'accesso al catalogo. E' coordinato da P. Raffaelli e vi partecipano Alessandra Barbini, Rosangela Cingottini, Enrico Martellini, Elisa Fiocchi, Maria Pina Moro, Elisa Panicucci. Fabrizio Rossi del Centro di Calcolo collabora per le competenze informatiche.
- 8. Gruppo Unimarc.** Studio ed utilizzo dello standard Unimarc nei cataloghi. Il gruppo coordinato dall'Iccu comprende varie tipologie di biblioteche. La nostra biblioteca è rappresentata da Enrico Martellini.
- 9. ACNP.** Gruppo finalizzato all'elaborazione e aggiornamento di un archivio nazionale dei periodici posseduti dalle biblioteche (Enrico Martellini, Stefania Battelli) utile per il recupero dei documenti e per il servizio di "document delivery".
- 10. Libri in rete.** Rete di collaborazione tra le biblioteche toscane relativa ai servizi di prestito e DD (Elisa Panicucci, Laura Baschieri)

11. **Sito Web.** E' coordinato da Stefania Manzi che collabora con il servizio centralizzato della Scuola.
12. **Biblioteca digitale.** (Sandra Di Majo e Paola Mancini che coordinano rispettivamente la parte biblioteconomia e informatica). Vi partecipano Lorenzo Aiani, Clara Spanu e altri collaboratori a tempo determinato (contrattisti, studenti)
13. **SFX.** All'attivazione del software che consente varie opportunità oltre al collegamento diretto con i testi digitali, ha lavorato un gruppo costituito da P. Mancini e F. Rossi (Centro di calcolo); E. Martellini, S. Bonanni, E. Fiocchi e L. Aiani (Biblioteca).
14. Progetto speciale **“Realizzazione dell'Archivio istituzionale aperto della Scuola Normale Superiore”**. Il gruppo costituito da E. Martellini, E. Fiocchi, S. Manzi, M. Tomassini e Umberto Parrini ha concluso il suo lavoro regolarmente a fine anno e attende la valutazione dell'apposita commissione.

b) **Corsi, seminari, incontri:**

“La biblioteca scientifica e tecnica”. Convegno organizzato dall' Università Roma TRE (S. Di Majo con propria relazione); “Collezioni speciali del Novecento. Le biblioteche d'autore. Giornata di studio organizzata dal Gabinetto Vieusseux (S. Di Majo con propria relazione); Corso “La descrizione delle pubblicazioni monografiche antiche” organizzato da Biblionova (Barbara Alleganti e Arianna Andrei); Convegno “Pubblicazioni scientifiche, diritto d'autore ed Open access” (E. Martellini); Tavola rotonda organizzata da Care su contratto Elsevier (E. Martellini); 55° Congresso AIB (E. Martellini; S. Manzi; S. Di Majo); Giornata di studio della Commissione Rica organizzata dalla Biblioteca nazionale di Roma e Corso “Le nuove regole italiane di catalogazione” organizzato dall'Associazione italiana biblioteche (P. Raffaelli); Convegno “Open access, digital preservation e deposito legale” (M. Tomassini); incontro “Integrazione dei depositi istituzionali nelle attività di ricerca e didattica universitaria” (M. Tomassini); Seminario “E-books in biblioteca” organizzato dall'AIB e “Library connect” organizzato da Elsevier (S. Bonanni). Seminario organizzato dall'Amministrazione centrale “Una squadra per vincere” (S. Di Majo). Negli ultimi mesi dell'anno parte del personale ha partecipato a corsi-concorsi organizzati dall'Amministrazione centrale nell'ambito del progetto di mobilità verticale. Oltre ai corsi formalmente strutturati ed organizzati grande importanza ha la formazione che si svolge “informalmente” all'interno della biblioteca attraverso la comunicazione e lo scambio di esperienze. La buona affermazione riportata dal personale della biblioteca nei concorsi che hanno fatto seguito al corso- concorso di cui poco sopra (cinque unità di personale, rispetto ai quindici posti complessivamente disponibili, sono passate dalla categoria B alla categoria C e due, rispetto ai dieci complessivamente disponibili, dalla categoria C alla D), nel concorso interno di mobilità verticale da D a Ep (tre idonei sui cinque partecipanti), nel concorso pubblico di categoria D , sta a dimostrarne la preparazione acquisita.

VIII. Personale addetto.

Il personale interno comprende **formalmente** 35 unità, ma contando le ore di effettiva presenza il numero si riduce molto in quanto diversi dipendenti sono costretti a lunghi periodi di assenza o per propri motivi di salute o per impegni di assistenza a familiari anziani o handicappati. Se si aggiunge che i dipendenti andati in pensione negli ultimi anni non sono stati reintegrati; non è stato dato alcun corso alla richiesta di sostituzione di

una persona in maternità né a quella di reintegrazione di un posto di categoria C che la Biblioteca ha di fatto perduto a seguito della vittoria del concorso pubblico da parte di un interno, si ha un quadro delle difficoltà da affrontare per far “quadrare il bilancio”.

Si è d'altra parte a fine 2008 verificato un mutamento abbastanza consistente nella composizione interna del personale a seguito della “manovra” di mobilità verticale di cui al punto VIII: il numero dei funzionari di biblioteca è passato da 8 a 10; gli assistenti bibliotecari sono diventati 13 rispetto agli 11 precedenti; il numero degli agenti dei servizi ausiliari si è drasticamente ridotto di 5 unità. E' un movimento verso l'alto da valutare ed utilizzare positivamente ai fini di un elevamento della qualità del servizio e che richiede un ripensamento dello schema organizzativo e del rapporto tra attività e servizi di competenza del personale interno e quelli da affidare a collaboratori esterni (cooperative, studenti, collaboratori in progetti di ricerca).

Osservazioni conclusive

La Biblioteca ha risposto nel complesso bene alle esigenze del pubblico come ha confermato un'indagine condotta tra fine 2007 ed inizio 2008 curata da una tirocinante del Corso di laurea in Beni culturali; i dati e le brevi annotazioni di corredo riportati dimostrano un andamento nel complesso positivo: un ritmo di attività sostenuto, l'attenzione alle innovazioni ed all'introduzione di nuovi servizi per il pubblico, la cura delle raccolte e lo sforzo costante per ampliarne la conoscenza e l'accesso. Non mancano aspetti critici:

- **Carenza di spazi.** Si riflette, come già esposto nelle relazioni di anni precedenti, su vari aspetti del servizio: a) impossibilità di organizzare un ambiente di “reception” funzionale alle esigenze di un servizio certamente tra i più delicati anche perché è la prima immagine con cui la Biblioteca si presenta; b) appesantimento del servizio di consultazione e distribuzione (molti materiali sono infatti depositati presso il magazzino fuori sede; la parte già catalogata della biblioteca Garin, oltre 12.000 record, è divisa tra magazzino ed ambienti ex-Avis) e dell'attività di ordinamento delle donazioni (all'arrivo depositate presso il magazzino, prelevate gradualmente per essere catalogate e poi di nuovo ricondotte presso il magazzino); continui spostamenti e riorganizzazione dei volumi presso i vari settori; c) disagio per gli utenti sia perché molti materiali vengono necessariamente sottratti alla libera consultazione sia per insufficienza di postazioni di lavoro. Anche se l'utenza stanziale è nel corso degli anni numericamente diminuita quella che frequenta fa un uso prolungato e intenso del patrimonio e dei servizi. Già a conclusione della relazione consuntiva 2007, si sottolineava l'urgenza di avere a disposizione nuovi spazi o almeno chiarezza sulle prospettive di ampliamento. A fine 2008 non possiamo che confermare la richiesta resasi ancora più urgente. Ad essa si dovrà accompagnare una riflessione sulle misure da prendere per contenere la crescita annuale del patrimonio librario (v. paragrafo successivo). **Molto migliorata la manutenzione** ordinaria e straordinaria. Grazie all'intervento del Professor Sagnotti, prorettore all'edilizia, si è realizzata la generale imbiancatura delle pareti degli spazi occupati dalla Biblioteca nel P. Carovana, di tutto il P. Gherardesca e del sottopassaggio dove è stato anche potenziato il sistema di illuminazione ed effettuati lavori per ridurre le infiltrazioni d'acqua.
- **Gestione della “biblioteca ibrida”.** Con questo termine, da tempo entrato nel gergo biblioteconomico, si indica la condizione attuale tipica delle biblioteche, in particolare di quelle di ricerca, caratterizzata da una doppia gestione, quella richiesta dalle pubblicazioni tradizionali e quella relativa alle “pubblicazioni” elettroniche. Ne è ovvio il peso che è ora possibile contenere, almeno per alcuni aspetti, in particolare ai periodici; nel corso dell'anno dovremo indire una nuova gara per gli abbonamenti, siamo quindi in grado di modificare il nostro rapporto con

i fornitori optando per la sottoscrizione, dove possibile, alla sola versione elettronica. Sarebbe un primo passo per uno snellimento della gestione ed un sia pur limitato contenimento delle esigenze di spazio.

- **Personale.** Si rinvia a quanto già esposto nel punto VIII.

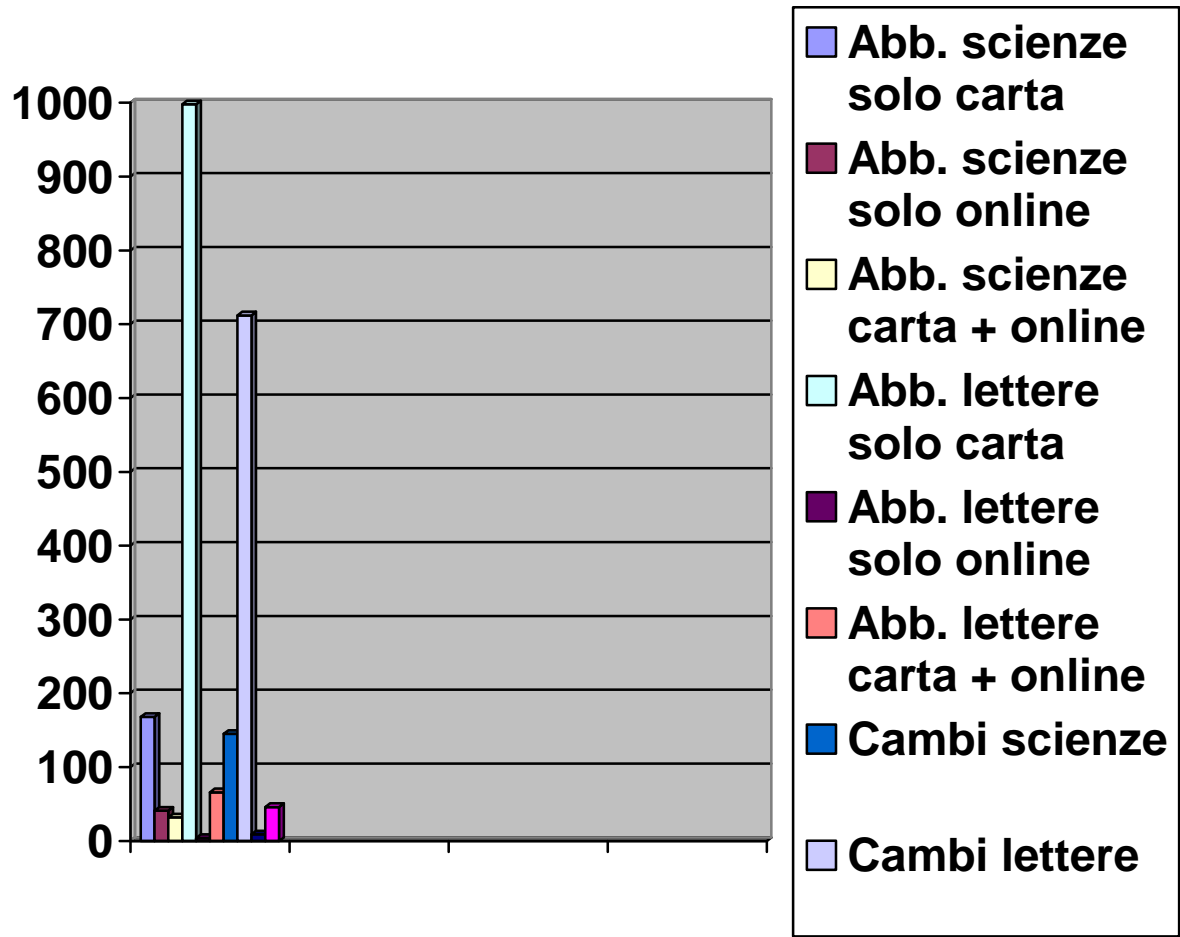
Sandra Di Majo

Appendice 1

Analisi della collezione periodici e statistiche d'uso dei periodici elettronici (a cura di Enrico Martellini e Stefano Bonanni)

Titoli attivi

1. abbonamenti scienze solo carta:	168	(circa 70% degli abbonamenti scienze)
2. abbonamenti scienze solo online	41	(circa 17% degli abbonamenti scienze)
3. abbonamenti scienze carta + online	32	(circa 13% degli abbonamenti scienze)
<i>Totale abbonamenti scienze</i>	<i>241</i>	
4. abbonamenti lettere solo carta:	998	(circa 93,4% degli abbonamenti lettere)
5. abbonamenti lettere solo online	4	(circa 0,4% degli abbonamenti lettere)
6. abbonamenti lettere carta + online	66	(circa 6,2% degli abbonamenti lettere)
<i>Totale abbonamenti lettere</i>	<i>1068</i>	
7. cambi scienze:	145	
8. cambi lettere:	712	
9. doni scienze:	9	
10. doni lettere:	46	
<i>Totale:</i>	<i>2221</i>	



Pacchetti e banche dati di periodici elettronici

1. American chemical society (40 titoli)
2. EIO : Editoria Italiana Online. Periodici¹ (199 titoli)
3. Elsevier (2022 titoli)
4. IOP (76 titoli)
5. JSTOR² (853 titoli)
6. Wiley (413 titoli)

Backfile acquisiti a titolo definitivo disponibili al 31.12.2008

1. IOP journal archive
2. Elsevier - "High Energy/Nuclear Physics and Astronomy"
3. Elsevier - "Computer Science" (fornito gratuitamente dall'editore)
4. Elsevier - "Decision Sciences" (fornito gratuitamente dall'editore)
5. Springer - Mathematics and statistics
6. Nature Archives dal 1869 al 1997

In acquisto gli Archivi ACS

Periodici elettronici accessibili dal dominio sns.it

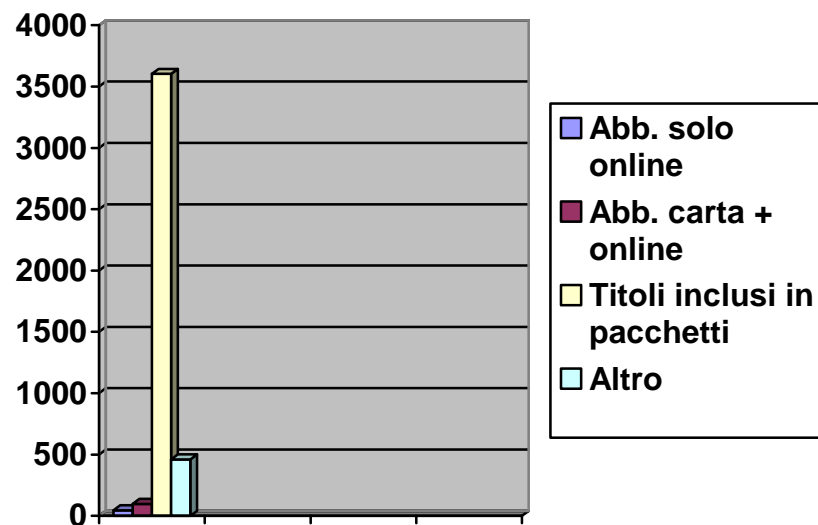
- Totale periodici elettronici 4206 titoli

Su un totale di 4206 periodici elettronici accessibili,

- 45 abbonamenti solo online (circa 1,5%)
- 98 abbonamenti carta + online (circa 2,5%)
- 3603 titoli inclusi in pacchetti (circa 85%)
- 460 titoli accessibili gratuitamente o in virtù dell'abbonamento solo carta (circa 11%)

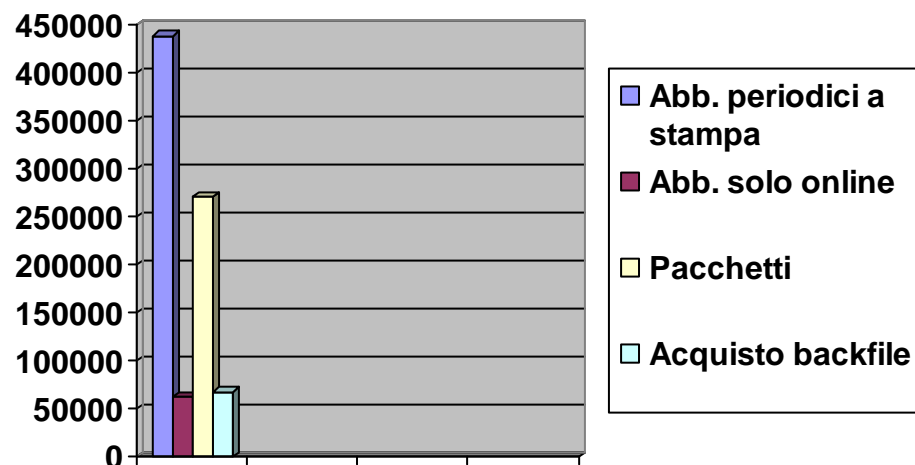
¹ Abbonamento gestito dall'Ufficio acquisti

² Abbonamento gestito dall'Ufficio acquisti



Costi abbonamenti

- abbonamenti periodici a stampa	€ 438561,60	(circa 52%)
- abbonamenti solo online	€ 62688,40	(circa 8%)
- pacchetti	€ 270569,00	(circa 32%)
- acquisto backfile	€ 67584,00	(circa 8%)



Statistiche d'uso.

Questa parte del documento, corredata da tabelle e grafici, presenta le statistiche d'uso del 2008 dei pacchetti di periodici elettronici sottoscritti dalla Scuola e consultabili all'interno della sua rete informatica confrontate con quelle dei due anni precedenti.

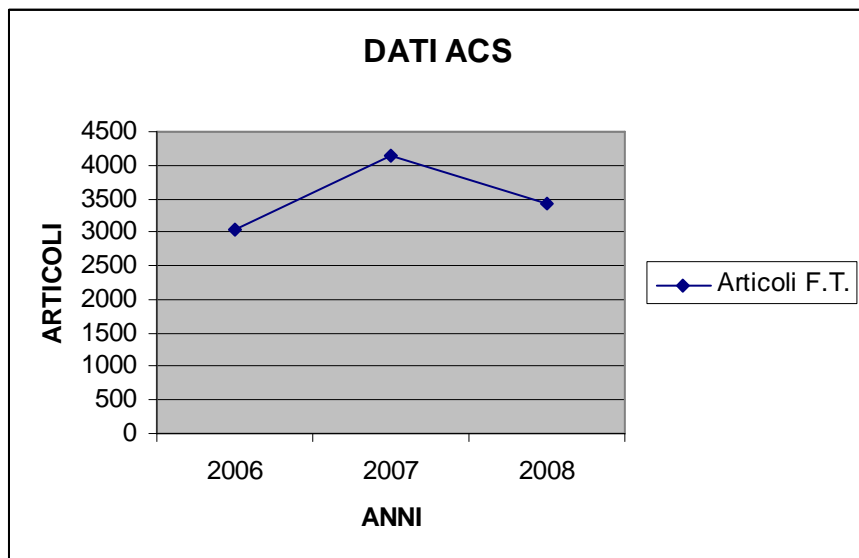
I dati, estratti dai siti degli editori, sono omogenei e confrontabili perché forniti secondo il codice di pratica COUNTER (Counting Online Usage of Networked Electronic Resources) per la rilevazione e il monitoraggio delle risorse elettroniche

In particolare sono stati presi in considerazione i dati COUNTER relativi al report 1, ossia il numero degli articoli a testo pieno raggiunti con successo, distinti per mese e per titolo di rivista. Oltre al numero degli articoli sono stati utilizzati, quando possibile, questi altri indicatori:

- il numero dei periodici utilizzati, i titoli, cioè, dai quali è stato scaricato almeno un full text durante l'anno
- la percentuale dei periodici utilizzati sul numero totale dei periodici dell'editore accessibili
- il costo unitario di ciascun articolo

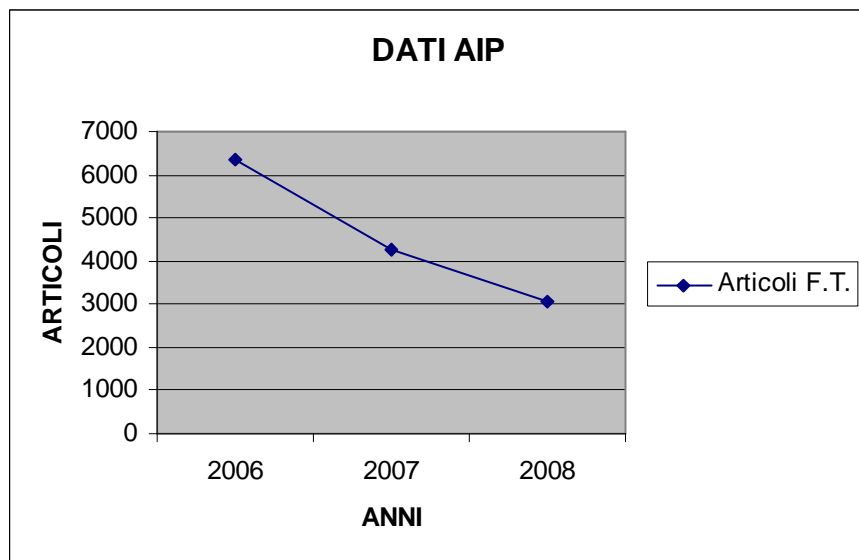
ACS: American Chemical Society

	2006	2007	2008
Articoli	3031	4141	3442
Titoli utilizzati	32	36	37
Percentuale di utilizzo	89%	100%	100%
Costo per articolo	1,4%	1,008 Euro	1,93 Euro



AIP: American Institute of Physics

	2006	2007	2008
Articoli	6344	4256	3060
Titoli utilizzati	7	7	8
Percentuale di utilizzo	100%	100%	100%
Costo per articolo	2,08 Euro	3,72 Euro	4,9 Euro



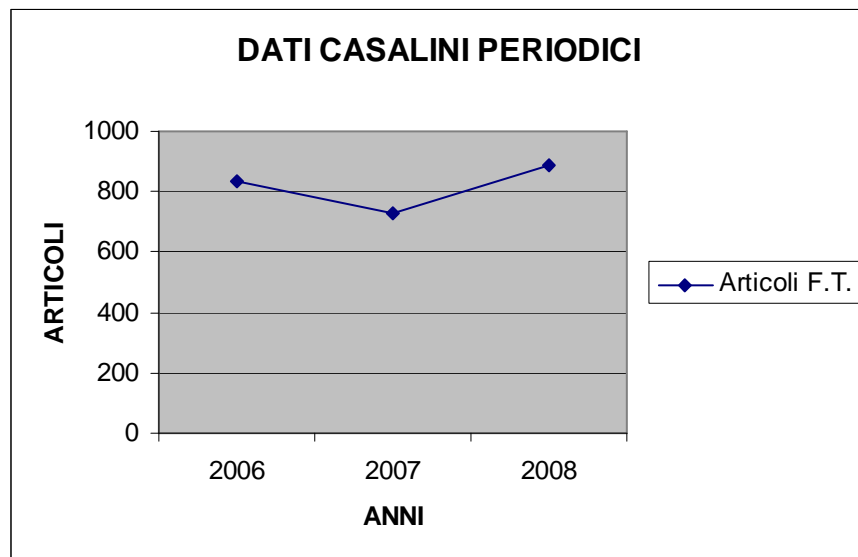
APS: American Physical Society

	2006	2007	2008
Articoli	13918	12001	9870
Titoli utilizzati	7	7	7
Percentuale di utilizzo	100%	100%	100%
Costo per articolo	0,98 Euro	1,34 Euro	1,6 Euro

Errore. Non si possono creare oggetti dalla modifica di codici di campo.

EIO: Editoria Italiana Online. Periodici (Casalini)

	2006	2007	2008
Articoli	837	731	885
Titoli utilizzati	105	110	118
Percentuale di utilizzo	52%	55%	60%
Costo per articolo	3,5 Euro	4,5 Euro	3,67 Euro



Nel calcolo del costo per articolo è stato considerato il numero totale delle unità a testo pieno raggiunte nei database full text di EIO, libri elettronici compresi.

Elsevier

	2007	2008
Articoli	4337	13304
Titoli utilizzati	103	749
Percentuale di utilizzo		33%
Costo per articolo	8,38 Euro	15,7 Euro

I titoli Elsevier possono essere consultati su due diverse piattaforme, Scencedirect e CDL. Inoltre nella valutazione dei dati dobbiamo tener conto del considerevole aumento dell'offerta informativa grazie alla disponibilità a partire dal 2008 dei titoli compresi nella *freedom collection* e delle annate pregresse del backfile "High energy Nuclear Physics and Astronomy".

IOP: Institute of Physics

	2006	2007	2008
Articoli	5360	4496	3150
Titoli utilizzati	54	66	71
Percentuale di utilizzo	74%	73%	71,7%
Costo per articolo	8,41 Euro	11,6 Euro	17,69 Euro

JSTOR

	2006	2007	2008
Articoli	9533	24172	24781
Titoli utilizzati	198	327	470
Percentuale di utilizzo	78,2%	88,6%	81,5%
Costo per articolo	1,07 Euro	0,377 Euro	0,421 Euro

Nature publishing group

	2006	2007	2008
Articoli	3745	3666	3687
Titoli utilizzati	10	15	15
Percentuale di utilizzo	90,9%	100%	100%
Costo per articolo		7,6 Euro	8,13 Euro

Nel 2008 non sono compresi i dati statistici di novembre e dicembre perché al 13/02/2009 non ancora disponibili sul sito dell'editore.

Springer

	2006	2007	2008
Articoli	955	915	2028
Titoli utilizzati	180	119	281
Percentuale di utilizzo			100%
Costo per articolo			21,8 Euro

Nel calcolo (limitato solo al 2008) del costo per articolo sono state considerate le spese sostenute per il pacchetto e il backfile (spesa una tantum) di matematica accessibili a partire dal 2008. Negli anni precedenti erano disponibili solo un numero limitato di titoli sottoscritti con la formula “carta più online” e le ultime annate degli abbonamenti cartacei.

Wiley

	2006	2007	2008
Articoli	2620	2431	2216
Titoli utilizzati	182	178	210
Percentuale di utilizzo	43,8%	42%	50,60
Costo per articolo	7,6 Euro	7,1 Euro	7,7 Euro

Science

	2006	2007	2008
Articoli	1532	1677	1581
Titoli utilizzati			
Percentuale di utilizzo			
Costo per articolo	1,14 Euro	1,13 Euro	1,14 Euro

Appendice II.

Basi di dati bibliografiche e testuali in linea. Statistiche d'uso

Riporto di seguito le statistiche d'uso - con alcune sintetiche osservazioni per meglio contestualizzarle - delle banche dati on-line accessibili nell'anno 2008 dalla rete informatica della Scuola ripartite per titolo o per editore/fornitore. I dati del 2008 sono stati confrontati con quelli del 2007 per disporre di un quadro di valutazione più ampio. Quando le statistiche non sono disponibili nel formato standard *Counter (Counting Online Usage of Networked Electronic Resources)*, utilizzato per la rilevazione e il monitoraggio delle risorse elettroniche, sono stati considerati comunque solo quei dati ad esso riconducibili, ossia le sessioni di lavoro (accesso alla piattaforma tecnologica) e il numero di ricerche (interrogazioni, queries, etc).

Banche dati accessibili su piattaforma ERL-Webspirs (Ovid)

Su questa piattaforma gli utenti della SNS hanno potuto consultare - scegliendo ad ogni sessione - le seguenti banche dati bibliografiche di area umanistica:

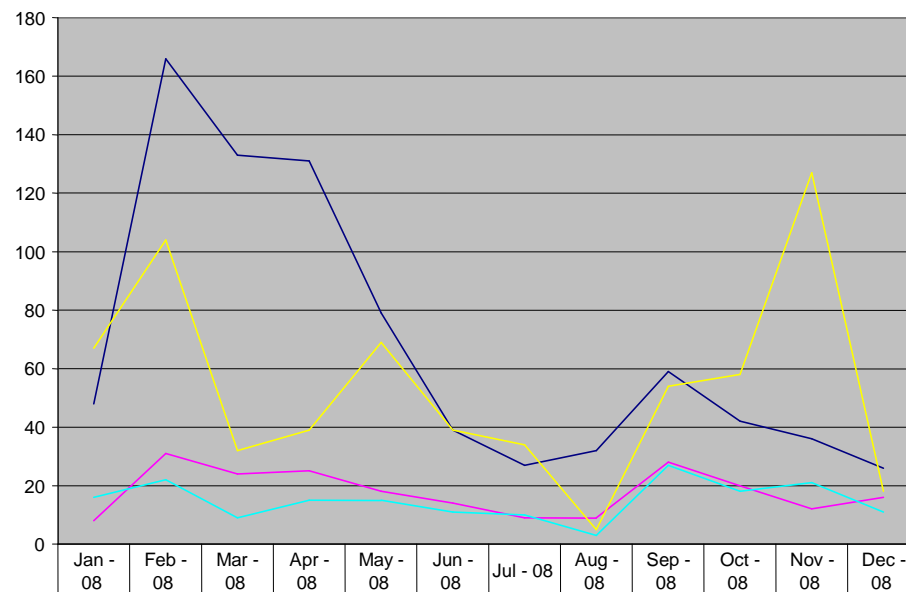
- Bibliography of the History of Art
- Philosopher's Index

La banca dati più consultata è stata la *Bibliography of the History of Art* con un totale di 214 sessioni e 818 ricerche, mentre gli accessi al *Philosopher's Index* sono stati 178, per un totale di 646 interrogazioni. Trascurabile il dato relativo ai *Turnaways*, 6.

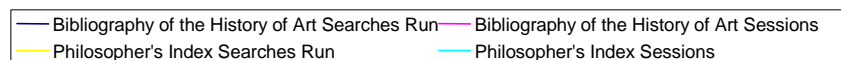
Il confronto con i dati del 2007 evidenzia una riduzione dell'uso della *Bibliography of the History of Art*.

Per questi prodotti i dati statistici sono generati online in base agli standard previsti dal modello *COUNTER (Counting Online Usage of Networked Electronic Resources)*.

I grafici di sotto illustrano l'andamento mensile relativo al loro utilizzo nel 2008 e il confronto con i dati del 2007.

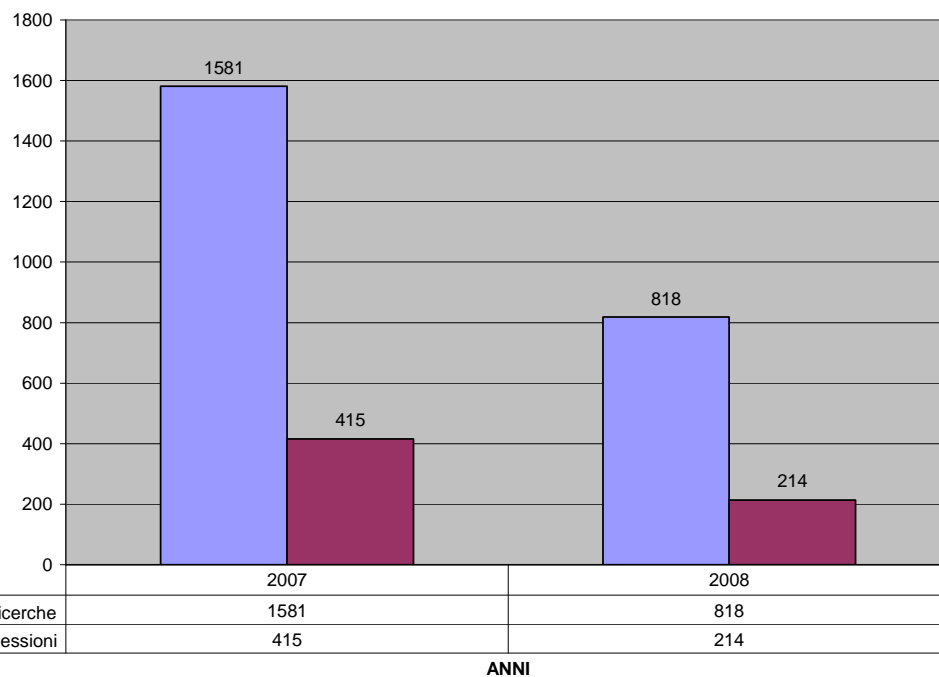


Bibliography of the History of Art Searches Run	48	166	133	131	79	39	27	32	59	42	36	26
Bibliography of the History of Art Sessions	8	31	24	25	18	14	9	9	28	20	12	16
Philosopher's Index Searches Run	67	104	32	39	69	39	34	5	54	58	127	18
Philosopher's Index Sessions	16	22	9	15	15	11	10	3	27	18	21	11



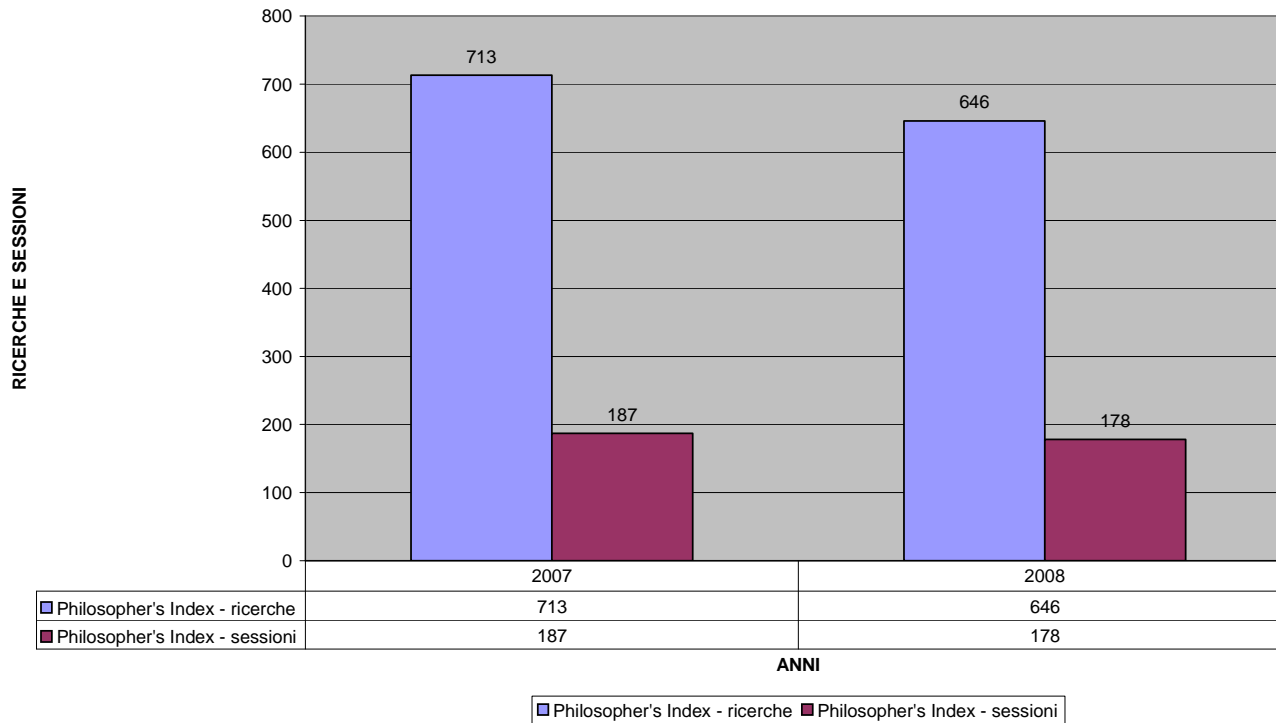
Bibliography of the History of Art

RICERCHE E SESSIONI



■ Bibliography of the History of Art - ricerche
 ■ Bibliography of the History of Art - sessioni

Philosopher's Index



Banche dati accessibili su piattaforma Web of knowledge (ISI)

Su questa piattaforma sono disponibili le seguenti banche dati:

- Web of science
- Inspec
- Journal citation reports

Considerate singolarmente la banca dati più consultata è stata *Web of science* con 1949 sessioni e ben 11895 interrogazioni. A seguire, in ordine decrescente, il *Journal citation reports* (382 sessioni e 478 interrogazioni) ed infine *Inspec* (37 sessioni e 61 interrogazioni) che però, rispetto alle prime due, da un punto di vista disciplinare, ha un carattere molto più specialistico.

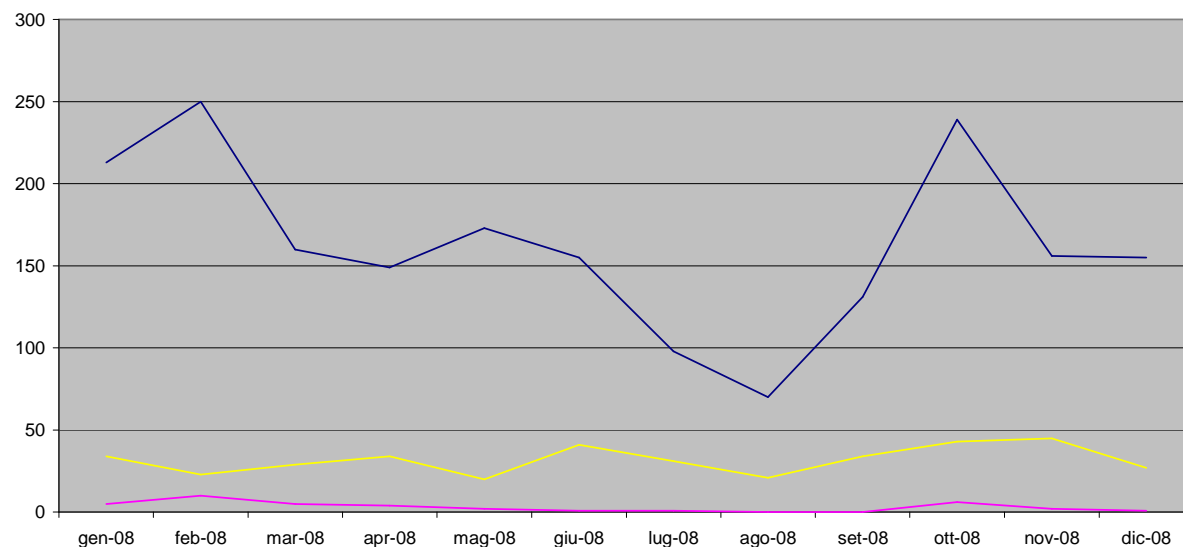
Globalmente sulla piattaforma *WOK* (Web of Knowledge) sono state registrate 3276 sessioni di lavoro, ben 1208 in più rispetto alle 2068 del 2007. 5 le connessioni al servizio aggiuntivo di gestione automatica delle citazioni *End Note*.

Il confronto con i dati del 2007 rivela da un lato un incremento nell'uso della piattaforma dall'altro una riduzione degli accessi a *Inspec*, solo parzialmente giustificabile con la disponibilità a partire dai primi mesi dell'anno di *Scopus* (Elsevier), database bibliografico multidisciplinare ma comunque forte nel settore STM.

Per questi prodotti i dati statistici sono generati online in base agli standard previsti dal modello *COUNTER* (*Counting Online Usage of Networked Electronic Resources*).

I grafici di sotto illustrano l'andamento mensile relativo al loro utilizzo nel 2008 e il confronto con i dati del 2007.

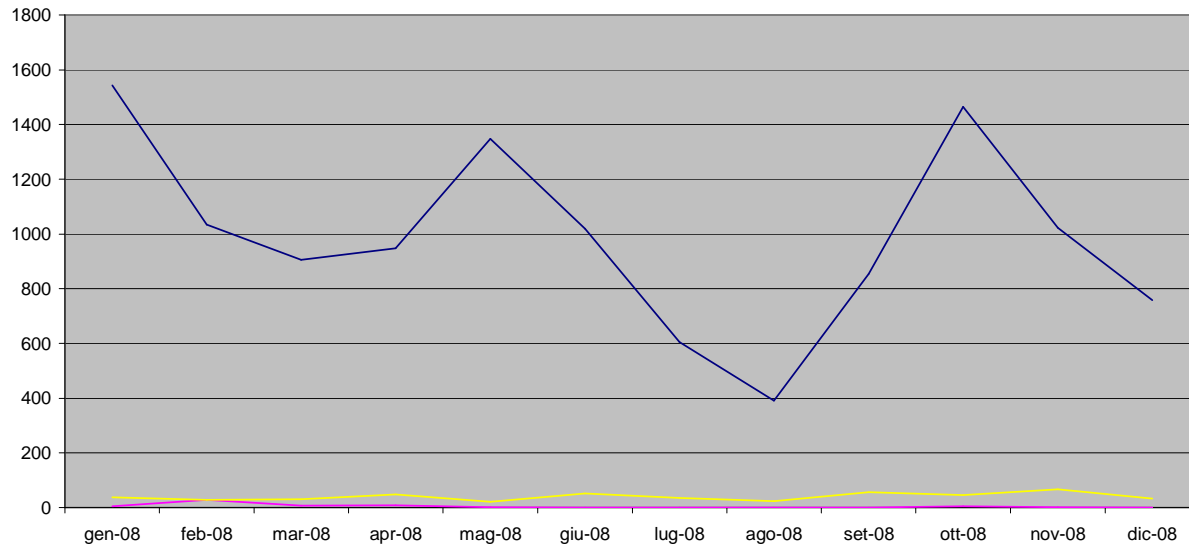
SESSIONI



	gen-08	feb-08	mar-08	apr-08	mag-08	giu-08	lug-08	ago-08	set-08	ott-08	nov-08	dic-08
— WOS	213	250	160	149	173	155	98	70	131	239	156	155
— INSPEC	5	10	5	4	2	1	1	0	0	6	2	1
— JCR	34	23	29	34	20	41	31	21	34	43	45	27

— WOS — INSPEC — JCR

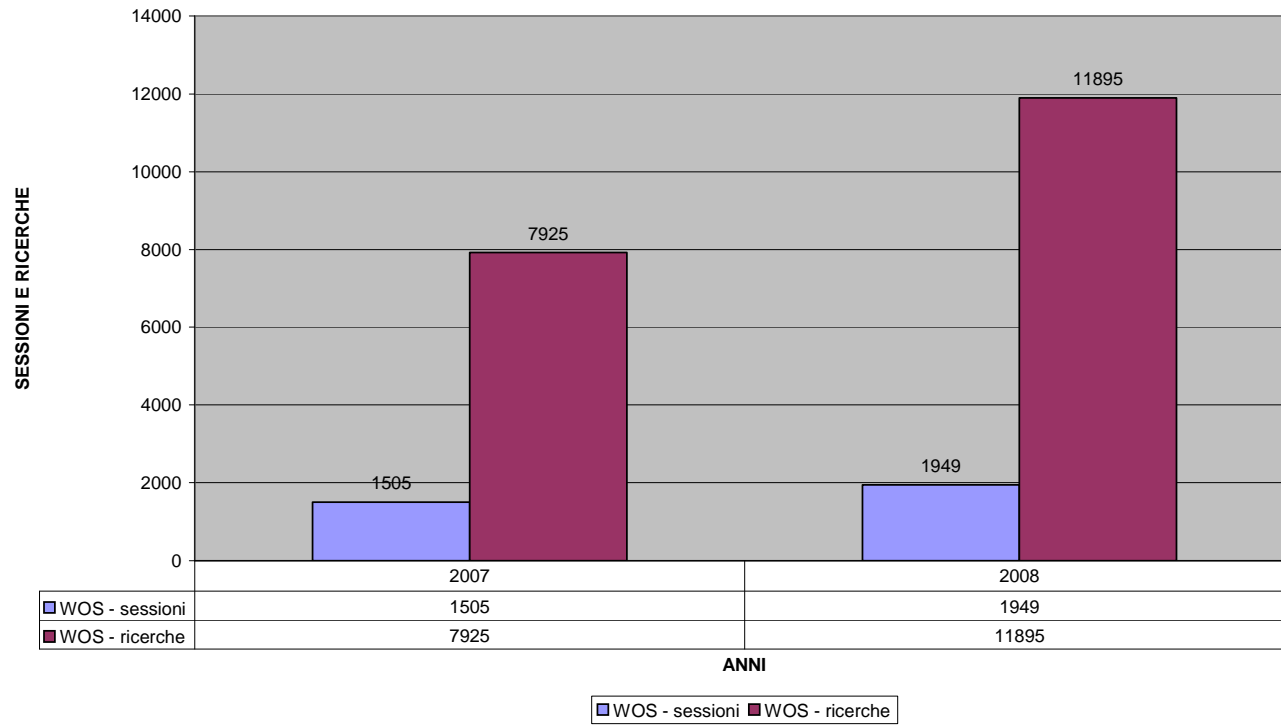
RICERCHE



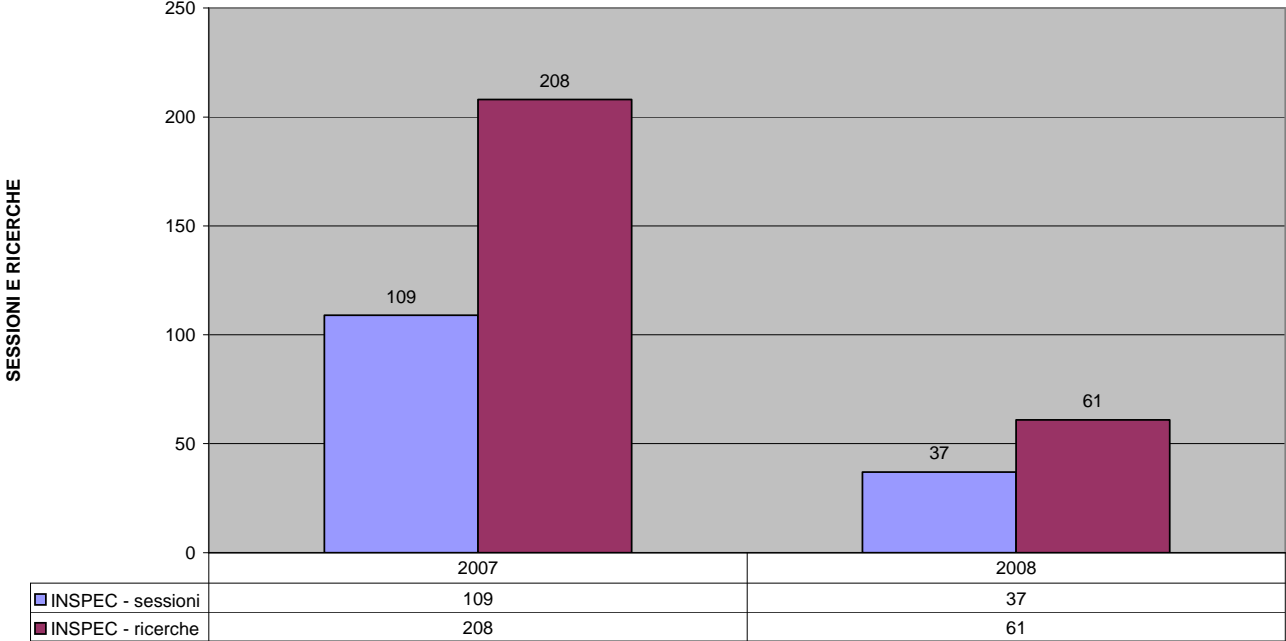
	gen-08	feb-08	mar-08	apr-08	mag-08	giu-08	lug-08	ago-08	set-08	ott-08	nov-08	dic-08
WOS	1544	1034	906	948	1347	1019	606	391	854	1464	1023	759
INSPEC	5	28	7	9	2	1	1	0	0	5	2	1
JCR	38	28	31	48	22	51	35	23	56	46	67	33

— WOS — INSPEC — JCR

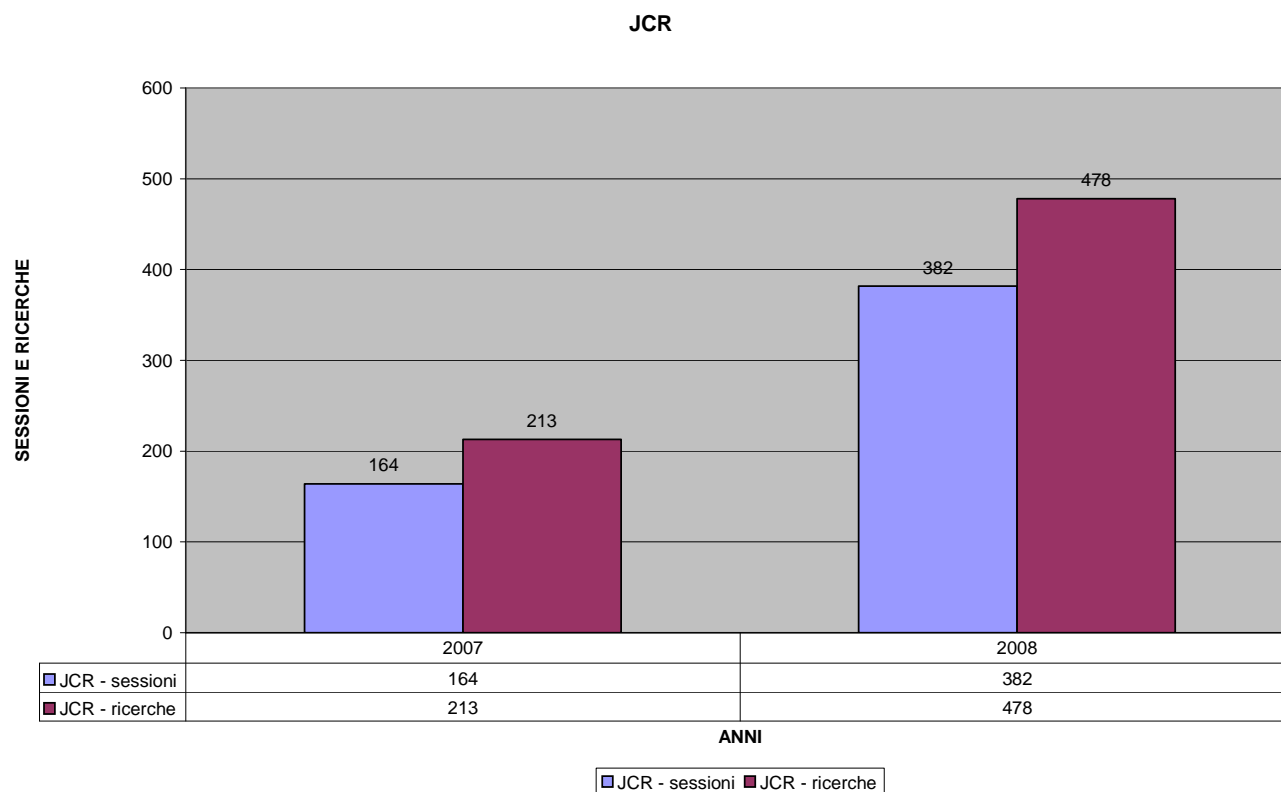
WOS



INSPEC



INSPEC - sessioni INSPEC - ricerche



Scopus (Elsevier)

Questa banca dati multidisciplinare di abstracts e citazioni è stata attivata solo nei primi mesi dell'anno. Le sessioni di lavoro sono state 691 per un totale di 1181 interrogazioni.

Per *Scopus* i dati statistici sono generati online in base agli standard previsti dal modello *COUNTER* (*Counting Online Usage of Networked Electronic Resources*).

Il grafico di sotto illustra l'andamento mensile relativo al suo utilizzo.



Banche dati Casalini

Le banche dati Casalini accessibili dalla Scuola nel 2008 sono state:

- EIO (Editoria italiana on-line)
- I libri database
- Le riviste database

Su *EIO*, database “full text”, sono state registrate 1236 sessioni e 1089 ricerche. Nei database bibliografici (*i libri database e le riviste database*) 193 sessioni e 305 ricerche di cui 130 su *le riviste database* e 175 su *i libri database*.

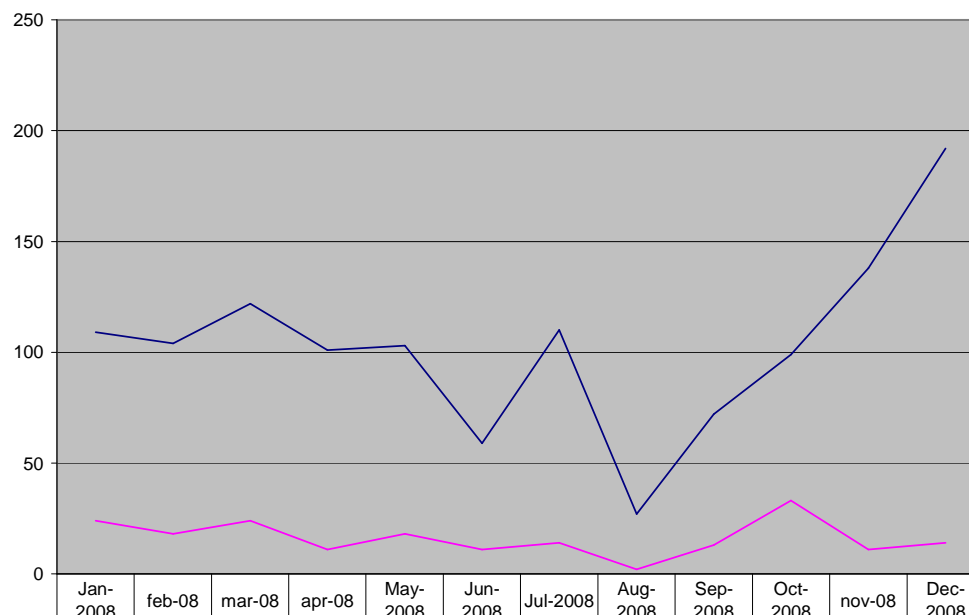
Sorprende il fatto che su *EIO* le sessioni di lavoro siano state superiori alle ricerche effettuate. Questo aspetto può essere forse ricondotto ad un uso non del tutto consapevole della interfaccia di ricerca per altro disponibile su due diverse piattaforme tecnologiche (*DIGITAL* ed *EIO*).

Nel complesso però i servizi di Casalini registrano un incremento rispetto al 2007.

Per questi prodotti i dati statistici sono generati online in base agli standard previsti dal modello *COUNTER* (*Counting Online Usage of Networked Electronic Resources*).

I grafici di sotto illustrano l'andamento mensile relativo al loro utilizzo nel 2008 e il confronto con i dati del 2007.

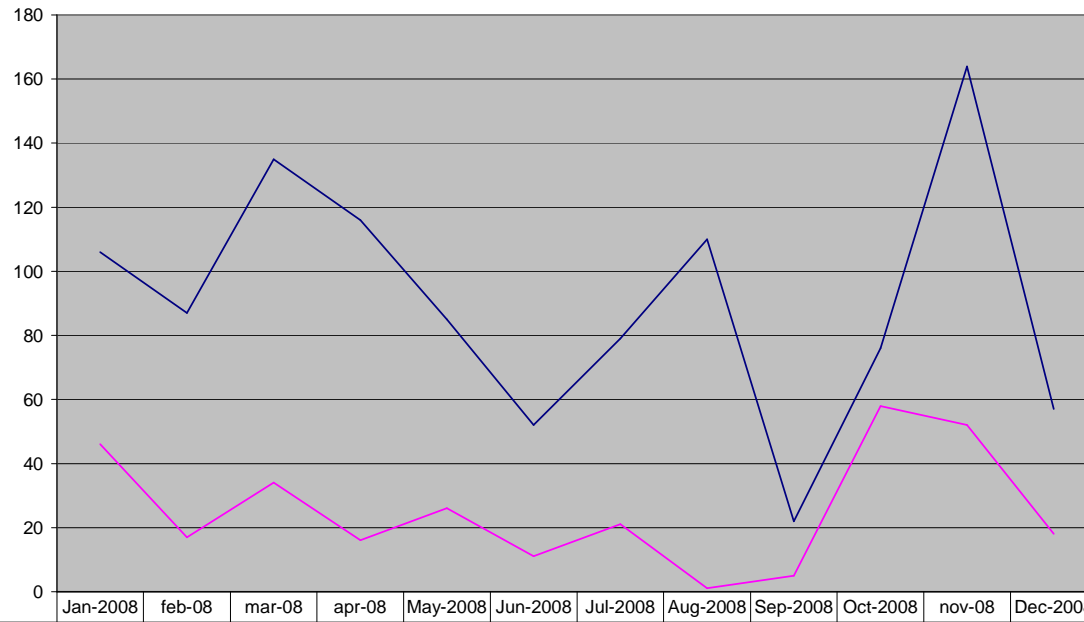
SESSIONI



— Casalini Full text Sessions	109	104	122	101	103	59	110	27	72	99	138	192
— Casalini Full d.b. bibliografici Sessions	24	18	24	11	18	11	14	2	13	33	11	14

— Casalini Full text Sessions — Casalini Full d.b. bibliografici Sessions

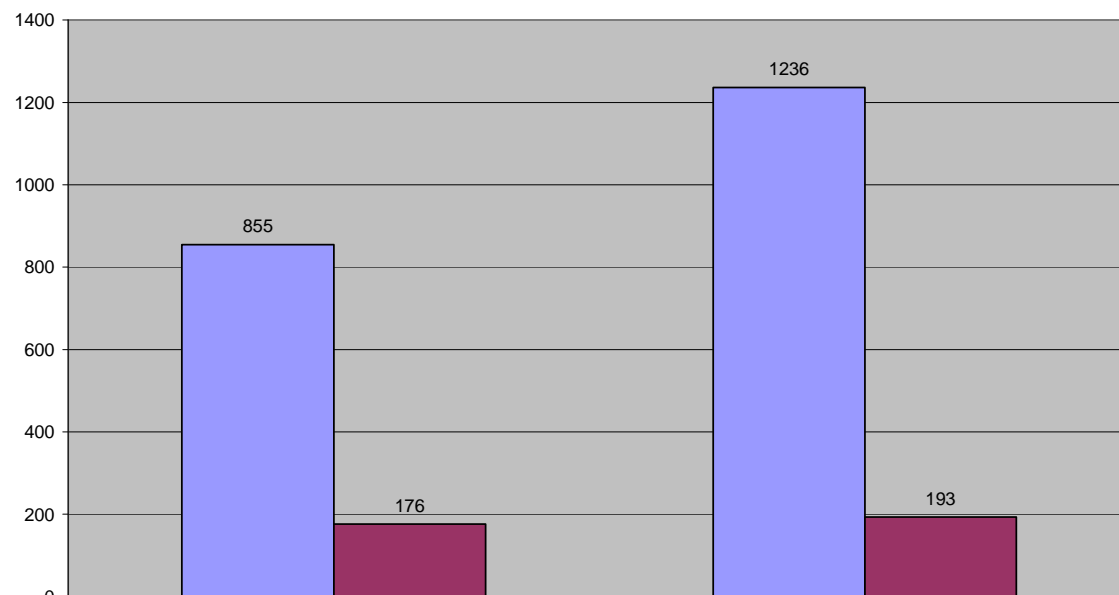
RICERCHE



— Casalini Full text	106	87	135	116	85	52	79	110	22	76	164	57
— Casalini d.b. bibliografici	46	17	34	16	26	11	21	1	5	58	52	18

— Casalini Full text — Casalini d.b. bibliografici

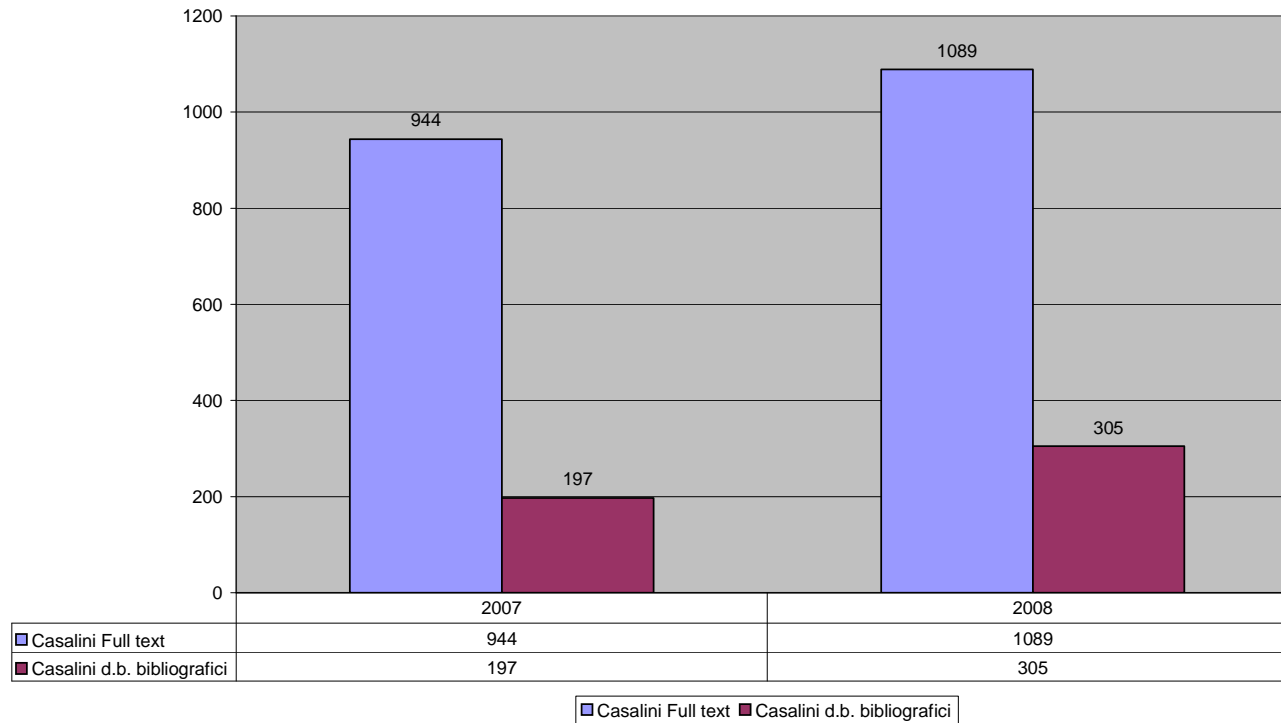
SESSIONI



	2007	2008
Casalini Full text	855	1236
Casalini d.b. bibliografici	176	193

■ Casalini Full text ■ Casalini d.b. bibliografici

RICERCHE

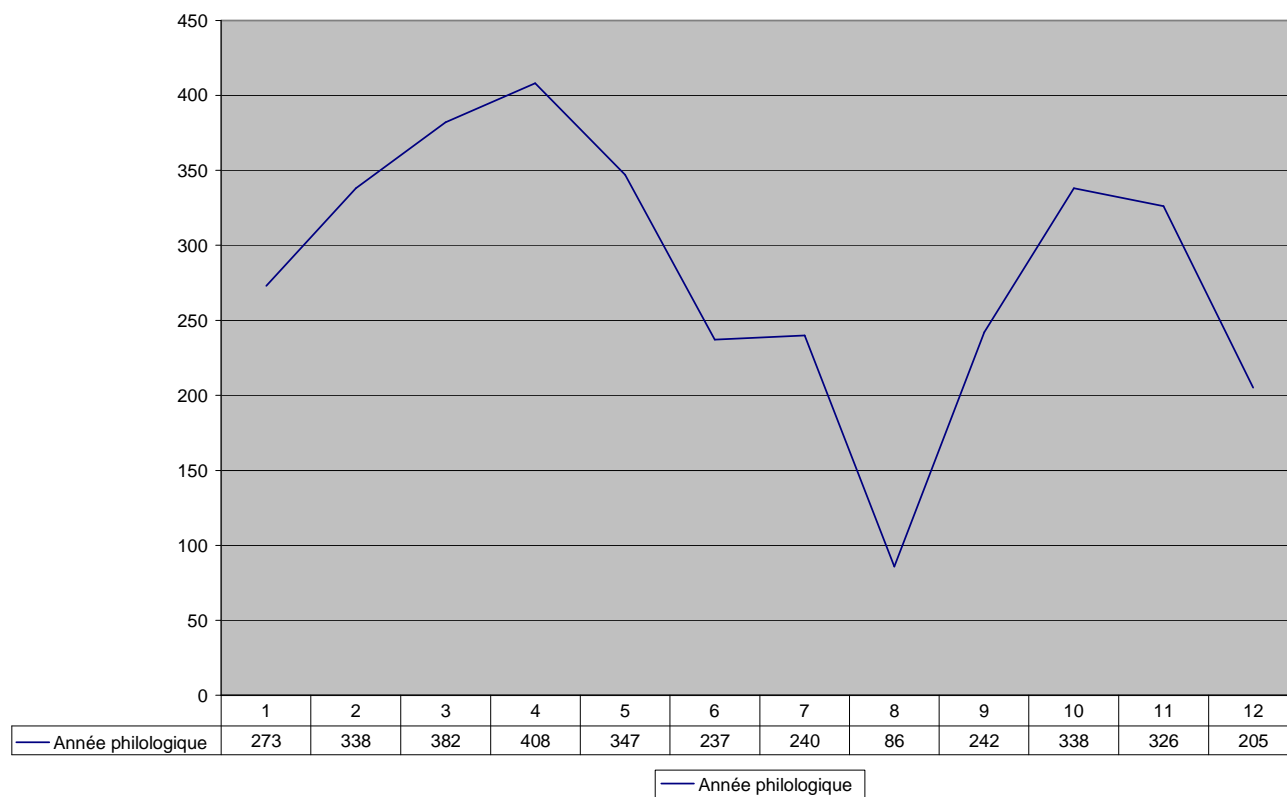


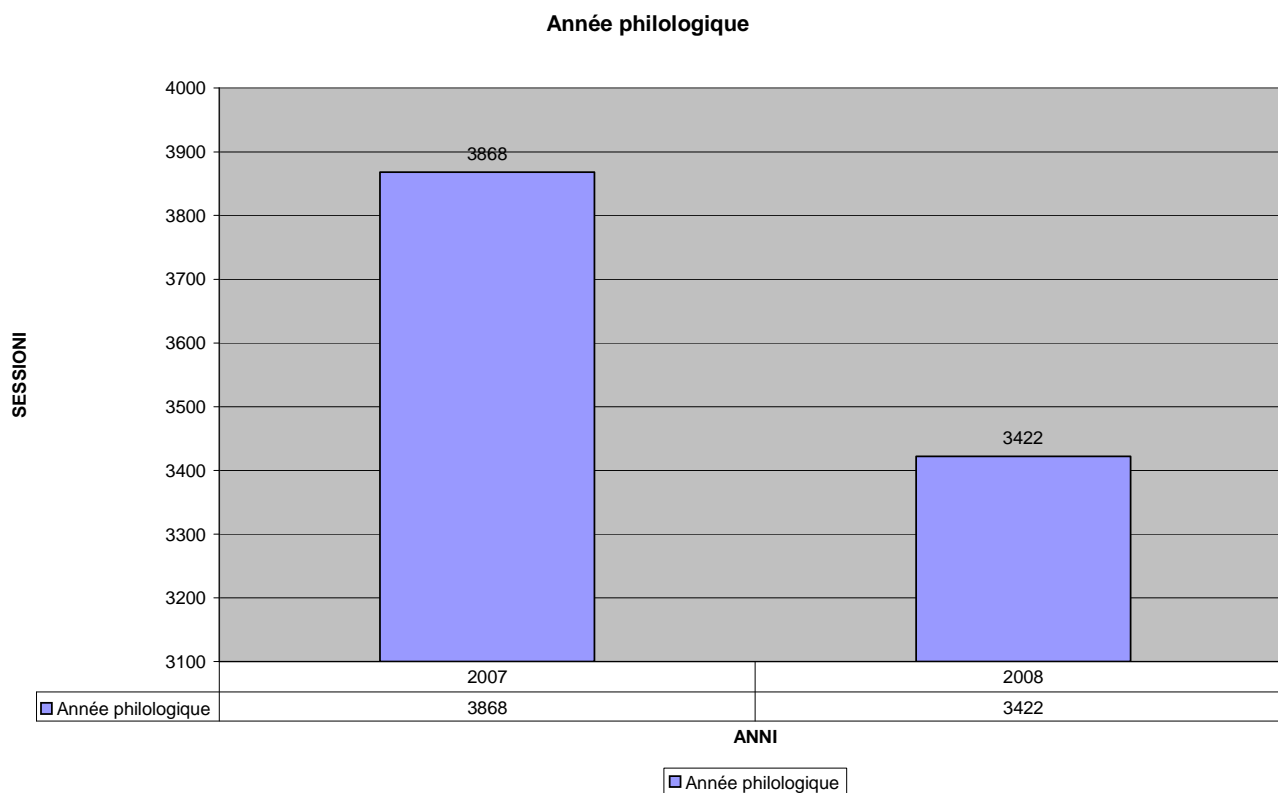
.Année Philologique

Nel corso del 2008 gli utenti della SNS hanno effettuato globalmente 3422 connessioni a questa banca dati bibliografica.

I dati statistici sono generati online in un formato proprietario in cui sono conteggiate solo le connessioni. Nel 2007 le connessioni erano state 3868 e 3977 nel 2006.

I grafici di sotto illustrano l'andamento mensile relativo al suo utilizzo nel 2008 e il confronto con i dati del 2007.





CSA ILLUMINA LISA (Library and Information Science)

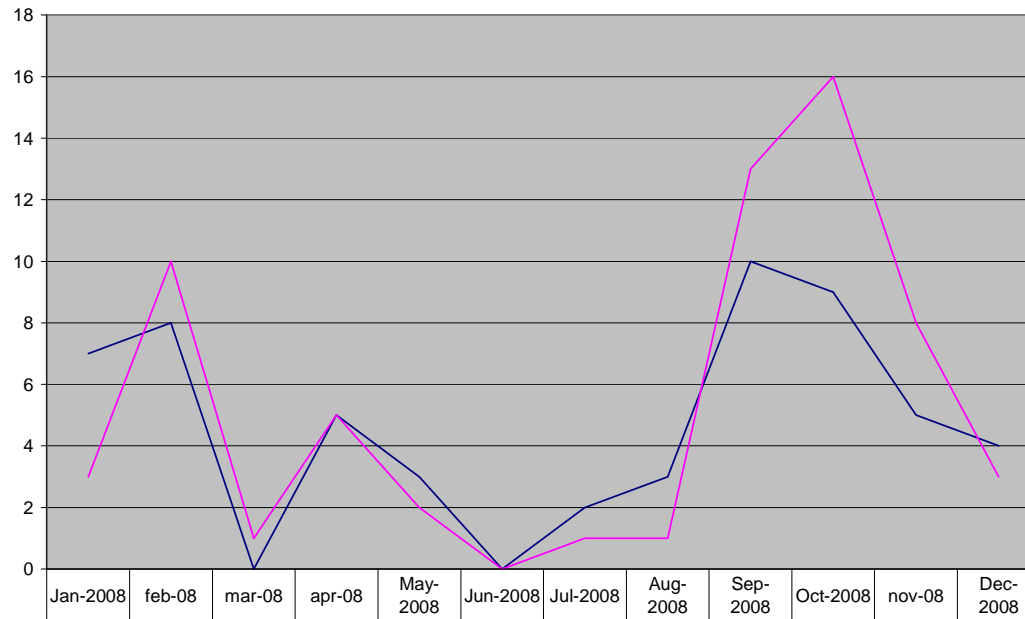
Sulla piattaforma tecnologica del Cambridge Scientific Abstracts (CSA) è consultabile *LISA*, una banca dati bibliografica di Biblioteconomia e Scienze dell'Informazione.

Nel 2008 sono state registrate 56 sessioni di lavoro per un totale di 63 ricerche, dati che in generale confermano quelli del 2007 (39 sessioni e 65 ricerche).

Per questo prodotto i dati statistici sono generati online in un formato proprietario.

I grafici di sotto illustrano l'andamento mensile relativo al suo utilizzo nel 2008 e il confronto con i dati del 2007.

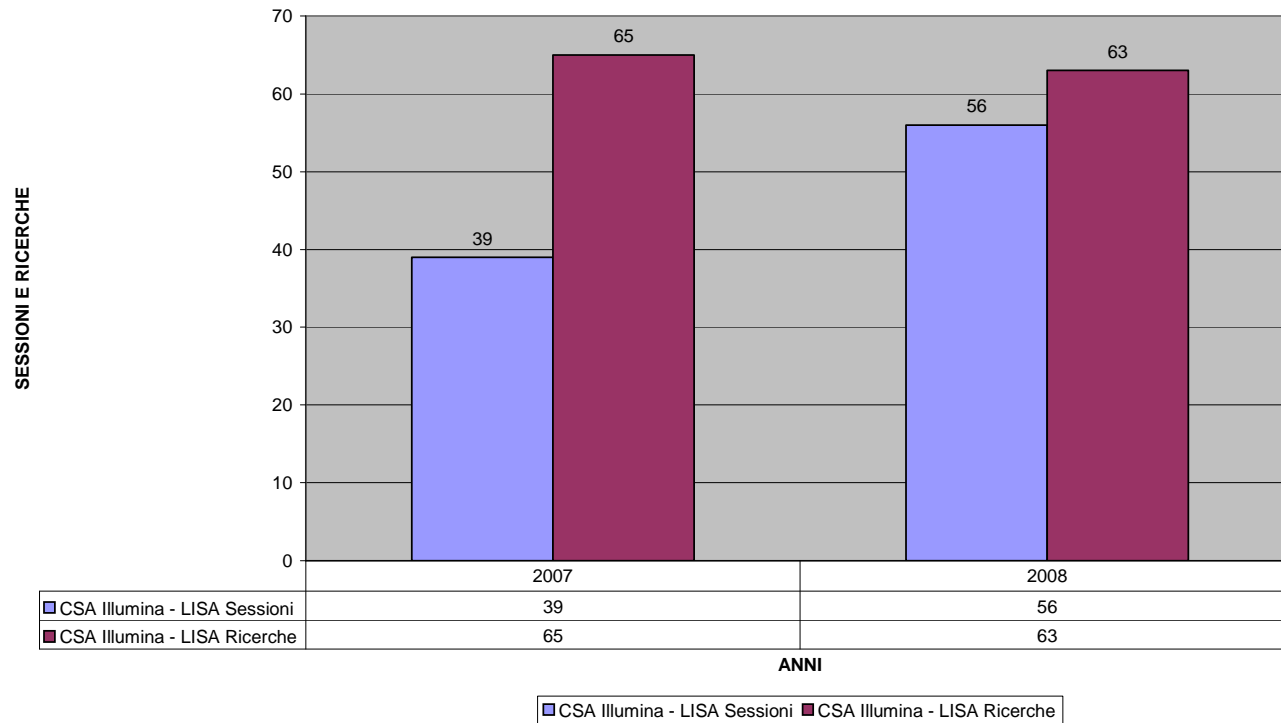
SESSIONI E RICERCHE



CSA Illumina - LISA - sessioni	7	8	0	5	3	0	2	3	10	9	5	4
CSA Illumina - LISA - ricerche	3	10	1	5	2	0	1	1	13	16	8	3

CSA Illumina - LISA - sessioni CSA Illumina - LISA - ricerche

CSA Illumina - LISA



Banche dati ProQuest/Chadwyck

Le banche dati della ProQuest accessibili dalla Scuola nel 2008 sono state:

- Acta Sanctorum
- Patrologia Latina Database
- EEBO (Early English Books On-line)

La banca dati più consultata è stata la *Patrologia Latina Database* con un totale di 236 sessioni e 1735 ricerche, mentre gli accessi agli *Acta Sanctorum* sono stati 98, per un totale di 207 interrogazioni.

Per quanto riguarda EEBO sono state registrate 149 sessioni e 276 ricerche.

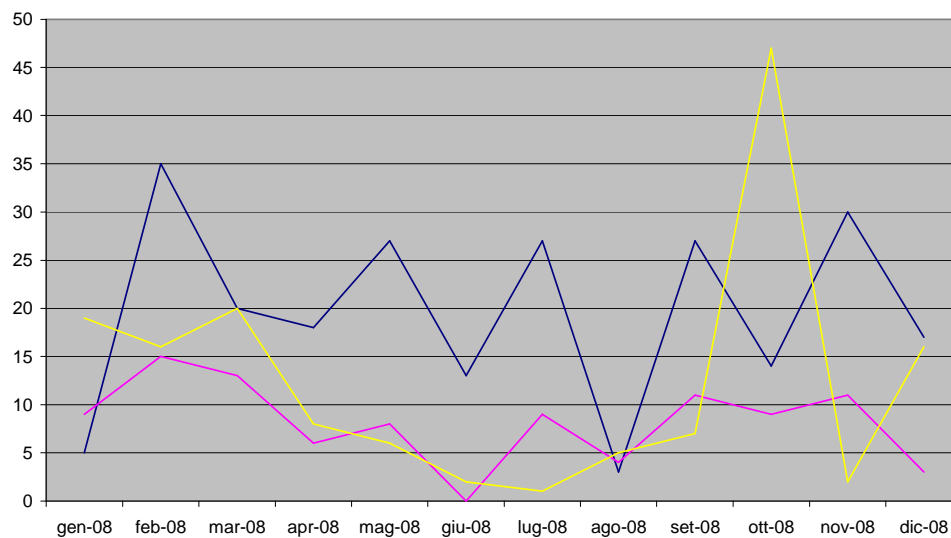
Ricordiamo che la *Patrologia Latina* e gli *Acta Sanctorum* sono consultabili anche su CD-ROM.

Il confronto con il 2007 è poco significativo considerato che l'accesso online è stato attivato solo negli ultimi mesi dell'anno.

Per questi prodotti i dati statistici sono generati on-line in un formato proprietario.

I grafici di sotto illustrano l'andamento mensile relativo al loro utilizzo nel 2008.

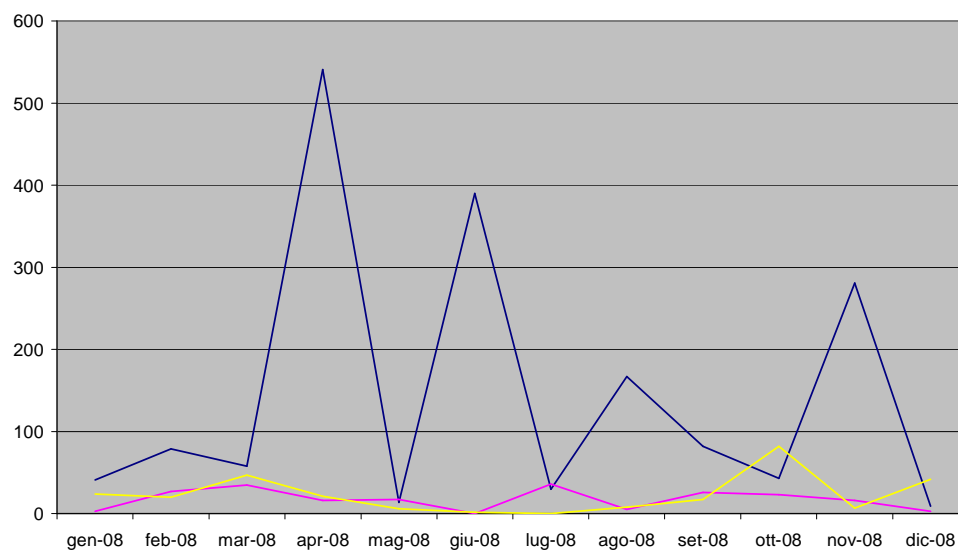
SESSIONI



	gen-08	feb-08	mar-08	apr-08	mag-08	giu-08	lug-08	ago-08	set-08	ott-08	nov-08	dic-08
— Patrologia latina database - sessioni	5	35	20	18	27	13	27	3	27	14	30	17
— Acta Sanctorum - sessioni	9	15	13	6	8	0	9	4	11	9	11	3
— EEBO - sessioni	19	16	20	8	6	2	1	5	7	47	2	16

— Patrologia latina database - sessioni — Acta Sanctorum - sessioni — EEBO - sessioni

RICERCHE



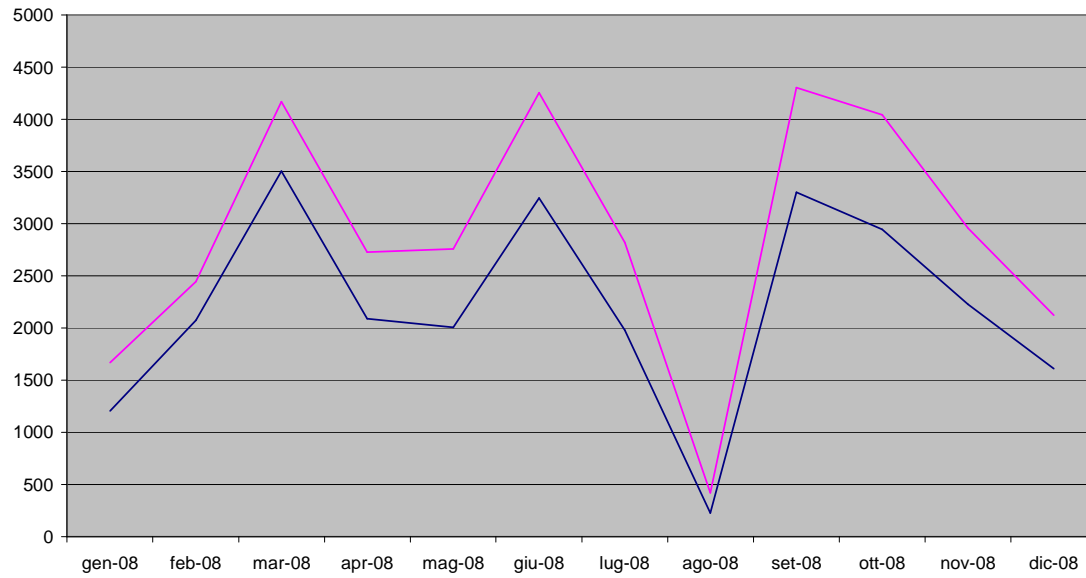
	gen-08	feb-08	mar-08	apr-08	mag-08	giu-08	lug-08	ago-08	set-08	ott-08	nov-08	dic-08
— Patrologia latina database - ricerche	41	79	58	541	14	390	30	167	82	43	281	9
— Acta Sanctorum - ricerche	3	27	35	16	17	0	36	5	26	23	16	3
— EEBO - ricerche	24	20	47	21	6	2	0	8	17	82	7	42

— Patrologia latina database - ricerche
 — Acta Sanctorum - ricerche
 — EEBO - ricerche

MathScinet

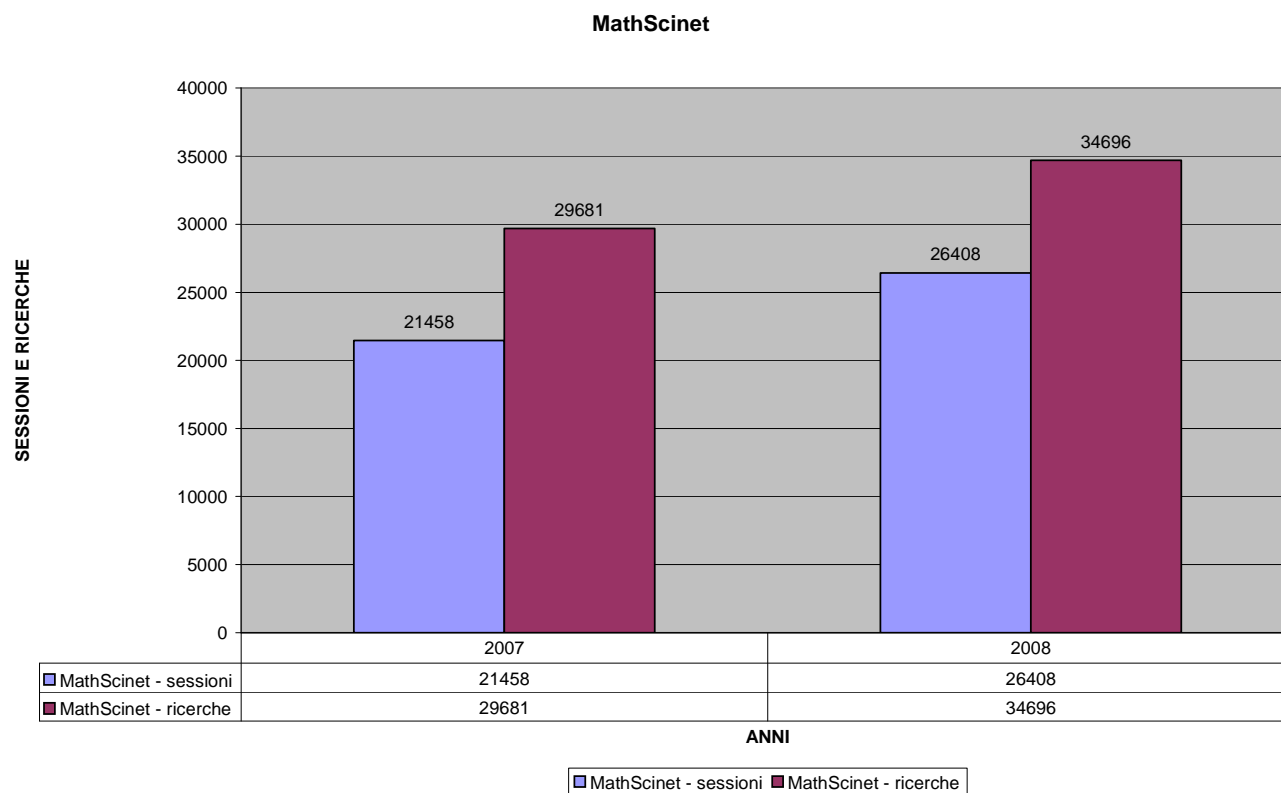
MathScinet si conferma la banca dati più consultata dal dominio della Scuola. Nel 2008 sono state registrate infatti 26408 sessioni e 34696 ricerche. Per questo prodotto i dati statistici sono generati online in un formato proprietario. I grafici di sotto illustrano l'andamento mensile relativo al suo utilizzo nel 2008 e il confronto con i dati del 2007.

SESSIONI E RICERCHE



	gen-08	feb-08	mar-08	apr-08	mag-08	giu-08	lug-08	ago-08	set-08	ott-08	nov-08	dic-08
MathScinet - sessioni	1206	2073	3504	2090	2004	3246	1979	225	3299	2947	2225	1610
MathScinet - ricerche	1668	2447	4170	2729	2758	4257	2819	419	4305	4044	2957	2123

— MathScinet - sessioni — MathScinet - ricerche



Library Literature & Information Science

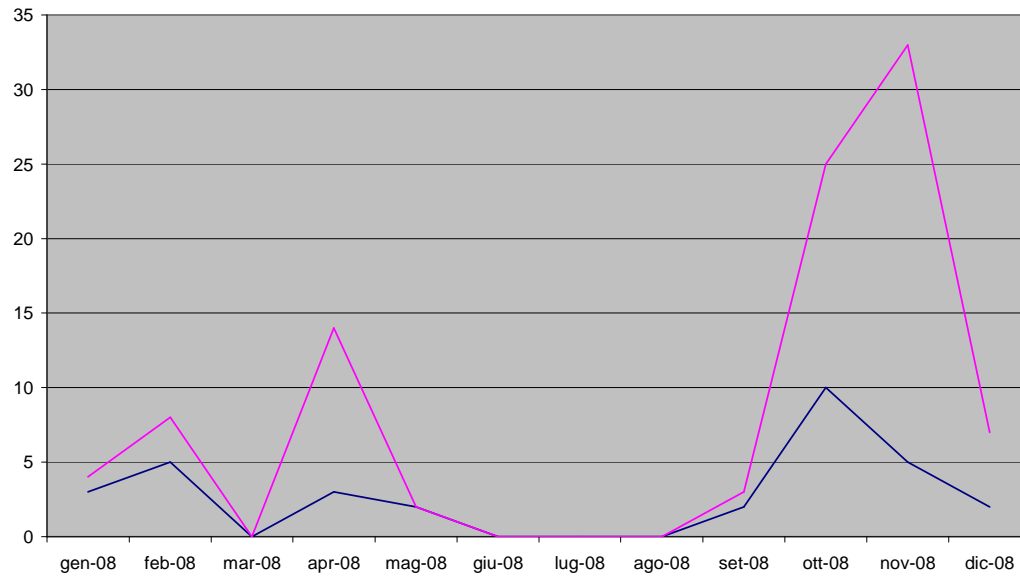
Per questa risorsa della Wilson valgono le stesse considerazioni fatte per *LISA* circa il suo carattere specialistico, anche se in questo caso sono disponibili anche documenti a testo completo.

Nel 2008 sono state registrate 32 sessioni per un totale di 96 ricerche, dati sostanzialmente in linea con quelli del 2007.

Per questi prodotti i dati statistici sono generati online in base agli standard previsti dal modello *COUNTER (Counting Online Usage of Networked Electronic Resources)*.

I grafici di sotto illustrano l'andamento mensile relativo al suo utilizzo nel 2008 e il confronto con i dati del 2007.

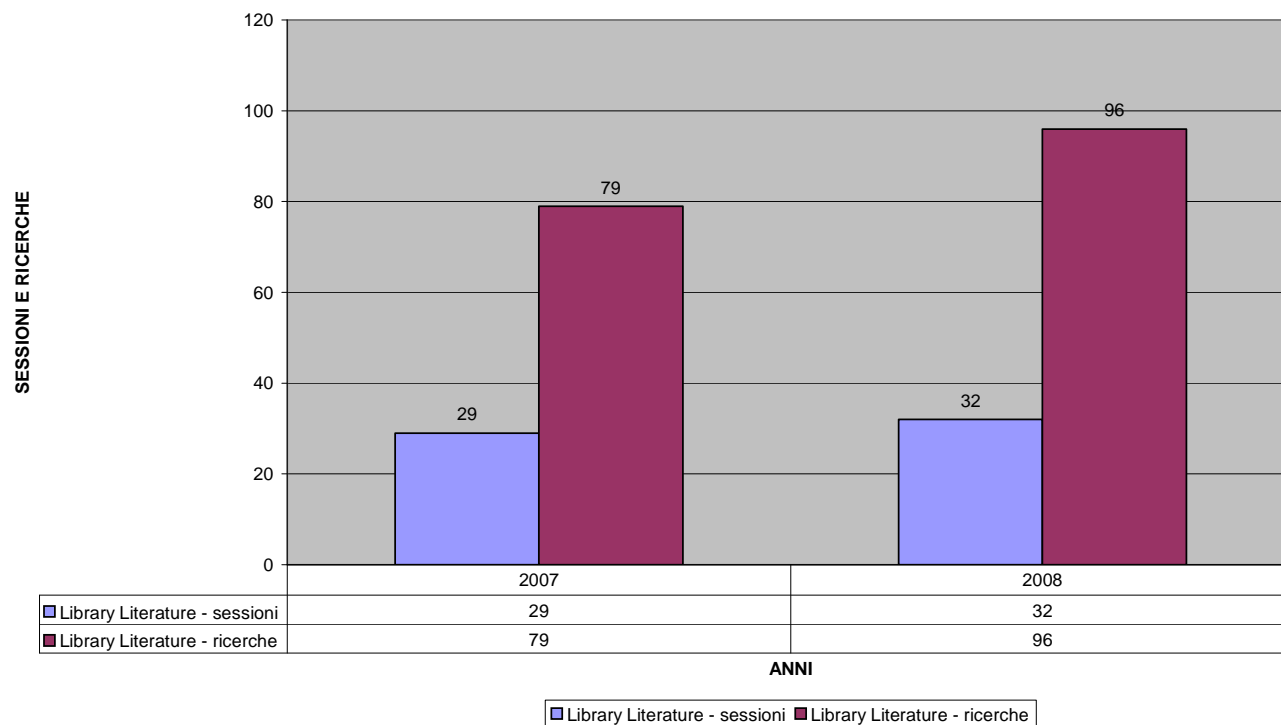
SESSIONI E RICERCHE



	gen-08	feb-08	mar-08	apr-08	mag-08	giu-08	lug-08	ago-08	set-08	ott-08	nov-08	dic-08
Library Literature - sessioni	3	5	0	3	2	0	0	0	2	10	5	2
Library Literature - ricerche	4	8	0	14	2	0	0	0	3	25	33	7

— Library Literature - sessioni — Library Literature - ricerche

LIBRARY LITERATURE



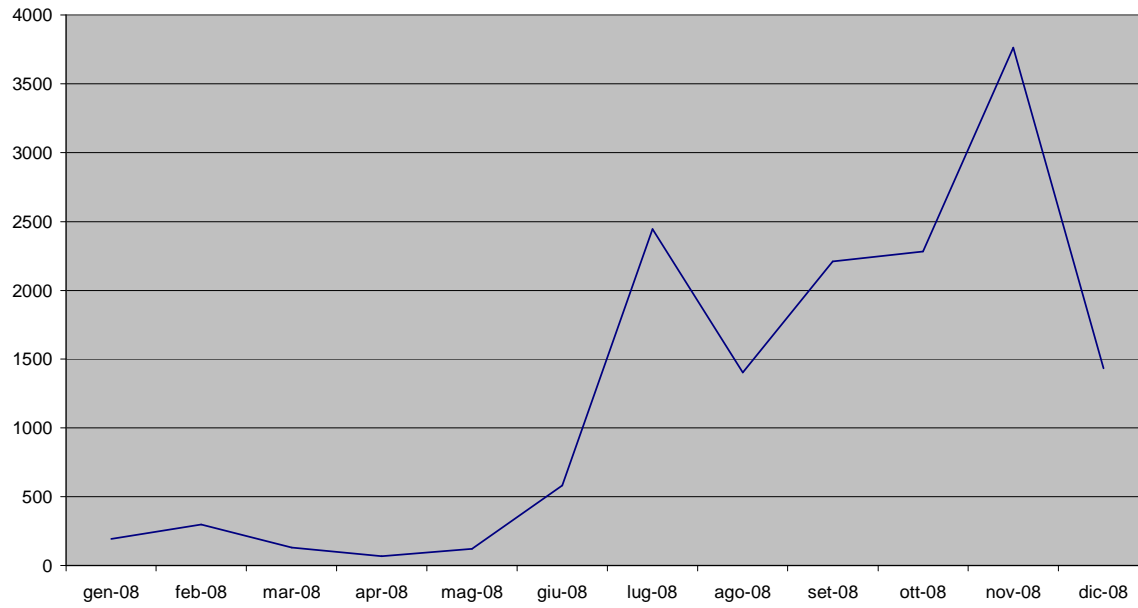
Thesaurus Linguae Graecae

Nel 2008 sono state registrate 14933 richieste. Da luglio inoltre la risorsa è accessibile da tutta la rete informatica della Scuola (in precedenza poteva essere consultata solo da specifiche postazioni) e dai dati appare evidente come questo cambiamento abbia inciso notevolmente sulla sua consultazione

Per il TLG i dati statistici sono generati online in un formato proprietario in cui sono conteggiate le “richieste”.

I grafici di sotto illustrano l’andamento mensile relativo al suo utilizzo nel 2008 e il confronto con i dati del 2007.

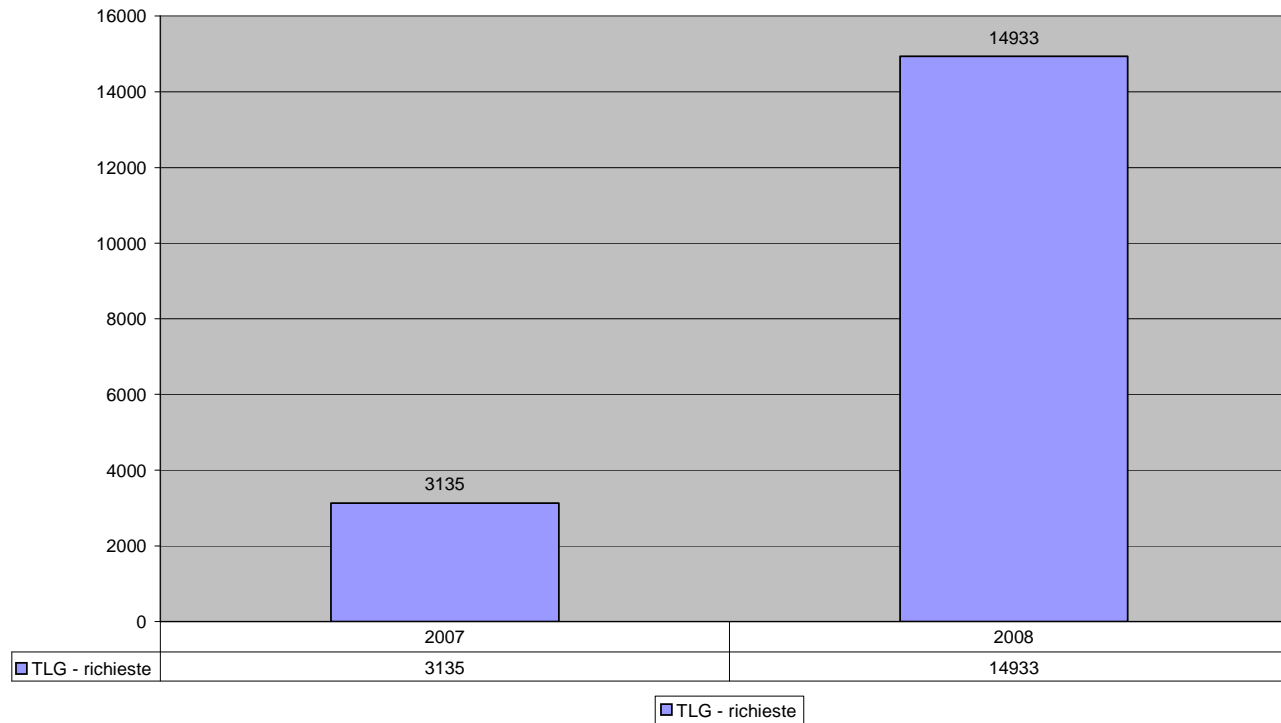
Richieste



	gen-08	feb-08	mar-08	apr-08	mag-08	giu-08	lug-08	ago-08	set-08	ott-08	nov-08	dic-08
— TLG - richieste	195	298	131	69	121	581	2445	1404	2211	2281	3764	1433

— TLG - richieste

TLG

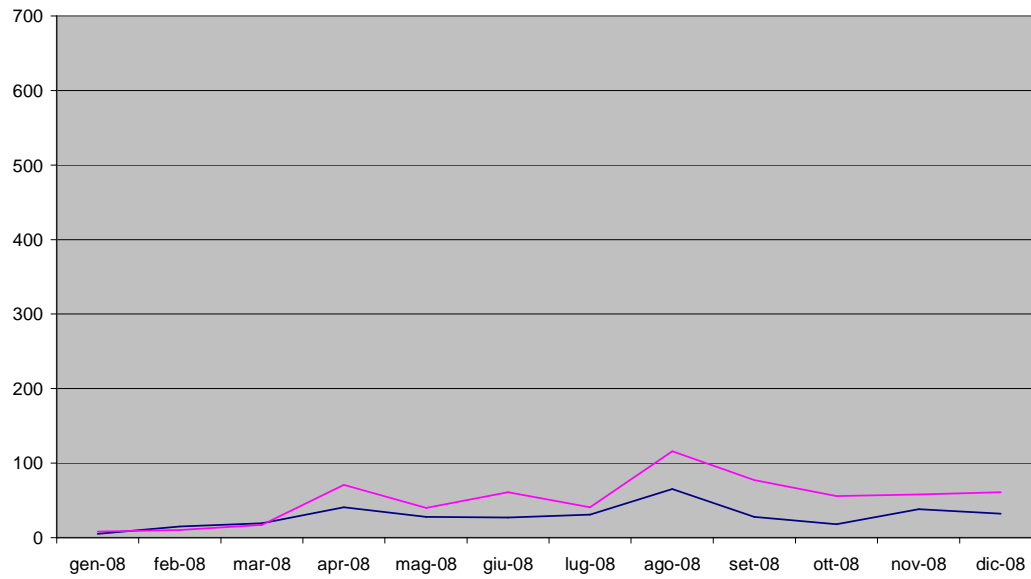


Grove Art On-line

Nel 2008 sono state registrate 347 sessioni per un totale di 616 ricerche. Nel 2007 erano state rispettivamente 609 e 1037. I dati, generati online in un formato proprietario, rivelano pertanto una diminuzione nel 2008 nella consultazione della risorsa.

I grafici di sotto illustrano l'andamento mensile relativo al suo utilizzo nel 2008 e il confronto con i dati del 2007.

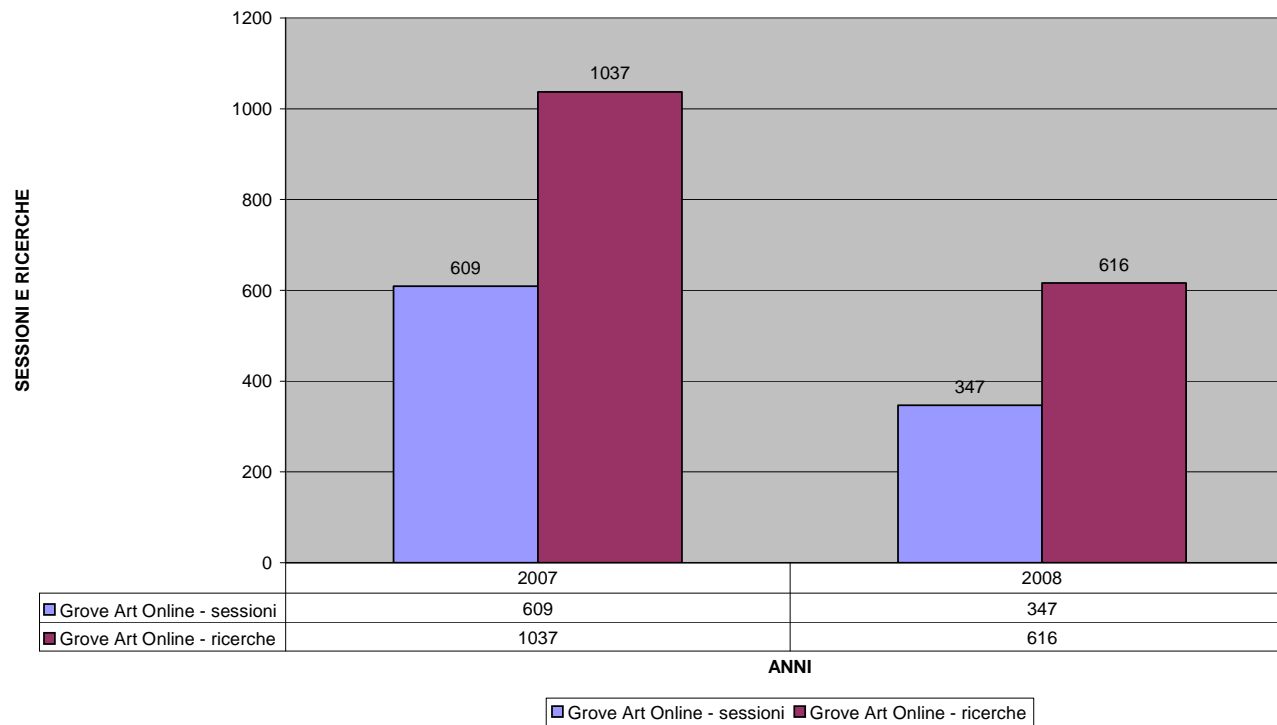
SESSIONI E RICERCHE



	gen-08	feb-08	mar-08	apr-08	mag-08	giu-08	lug-08	ago-08	set-08	ott-08	nov-08	dic-08	
Grove Art Online - sessioni	5	15	19	41	28	27	31	65	28	18	38	32	347
Grove Art Online - ricerche	8	10	17	71	40	61	41	116	77	56	58	61	616

— Grove Art Online - sessioni — Grove Art Online - ricerche

Grove Art Online

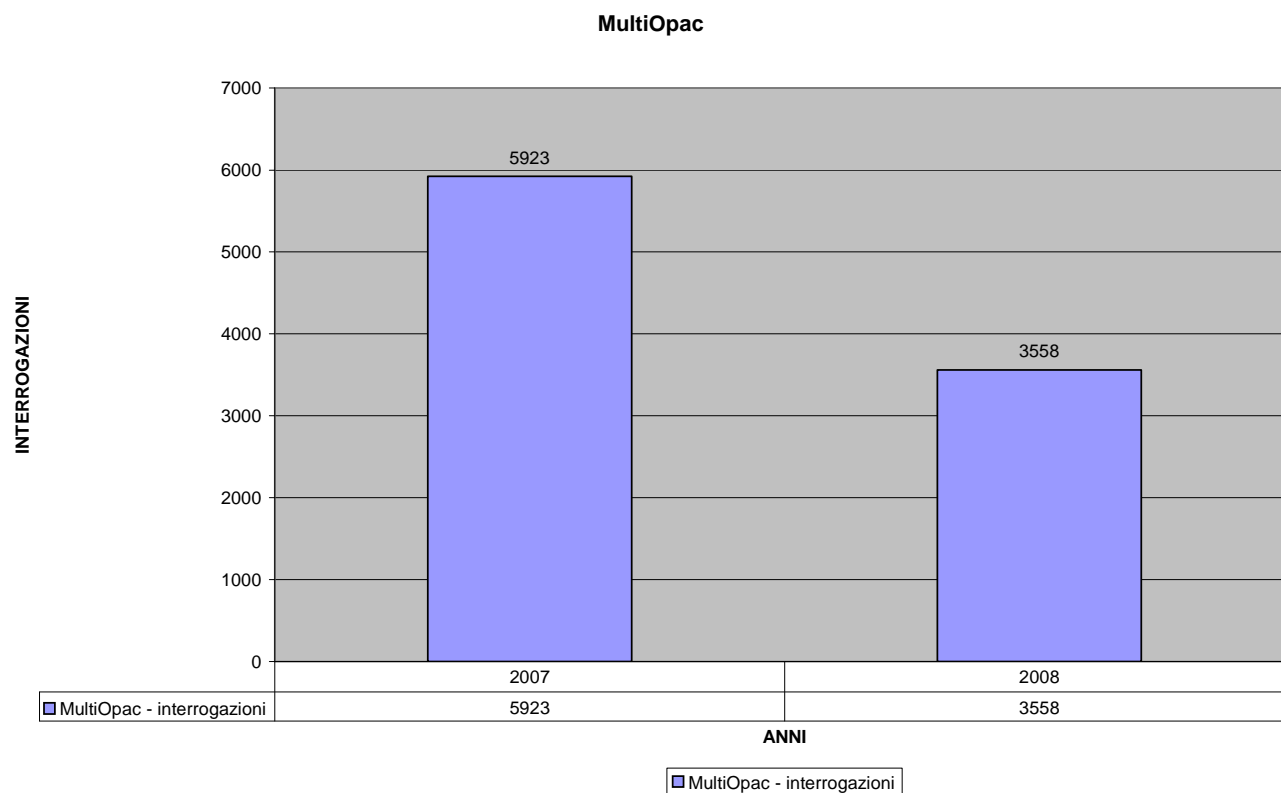


MultiOpac

Nel 2008 sono state lanciate 3558 interrogazioni.

I dati sono forniti dal gestore in un formato proprietario in cui sono contate le sole interrogazioni ripartite per settimana.

Il grafico di sotto illustra il confronto con i dati del 2007.



Banche dati EBSCO

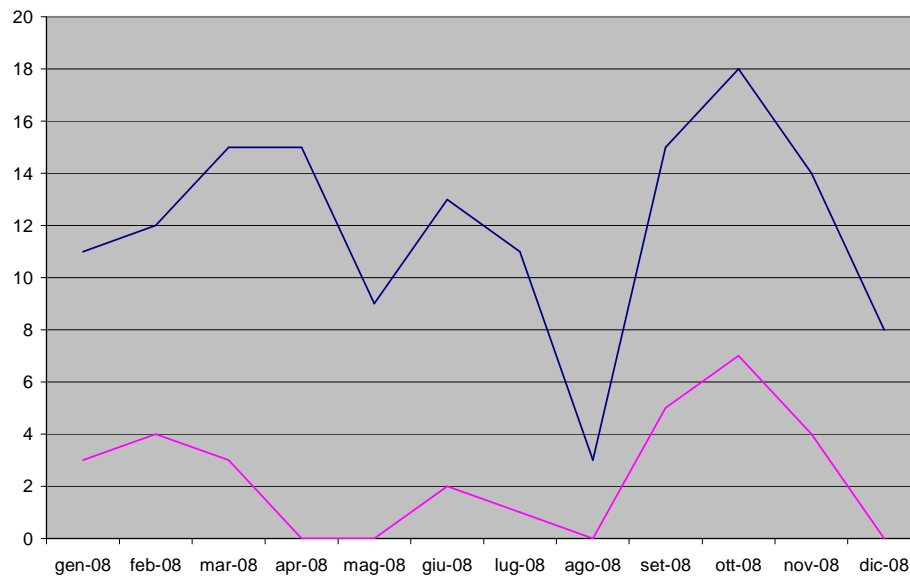
Su questa piattaforma (EbscoHost) gli utenti della SNS hanno potuto consultare le seguenti banche dati bibliografiche della Modern Language Association:

- MLA International Bibliography
- MLA Directory of Periodicals

MLA International Bibliography registra 144 sessioni e 447 ricerche, *MLA Directory of Periodicals* 29 sessioni e 77 ricerche. I dati statistici del 2008, forniti direttamente da EBSCO e confrontati con quelli del 2007, rivelano pertanto una riduzione nelle consultazioni della risorsa.

I grafici di sotto illustrano l'andamento mensile relativo al loro utilizzo nel 2008 e il confronto con i dati del 2007.

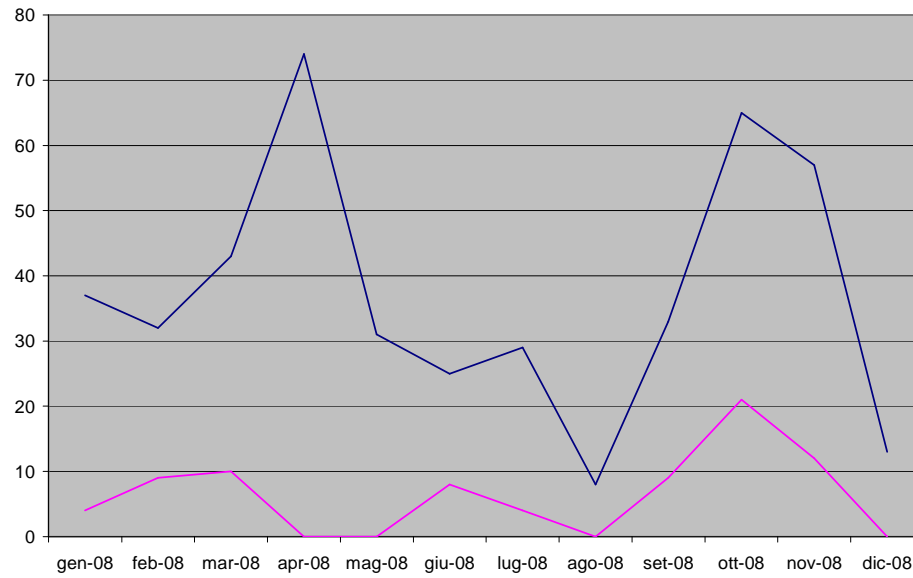
SESSIONI



	gen-08	feb-08	mar-08	apr-08	mag-08	giu-08	lug-08	ago-08	set-08	ott-08	nov-08	dic-08
— MLA International Bibliography - sessioni	11	12	15	15	9	13	11	3	15	18	14	8
— MLA Directory of Periodicals - sessioni	3	4	3	0	0	2	1	0	5	7	4	0

— MLA International Bibliography - sessioni — MLA Directory of Periodicals - sessioni

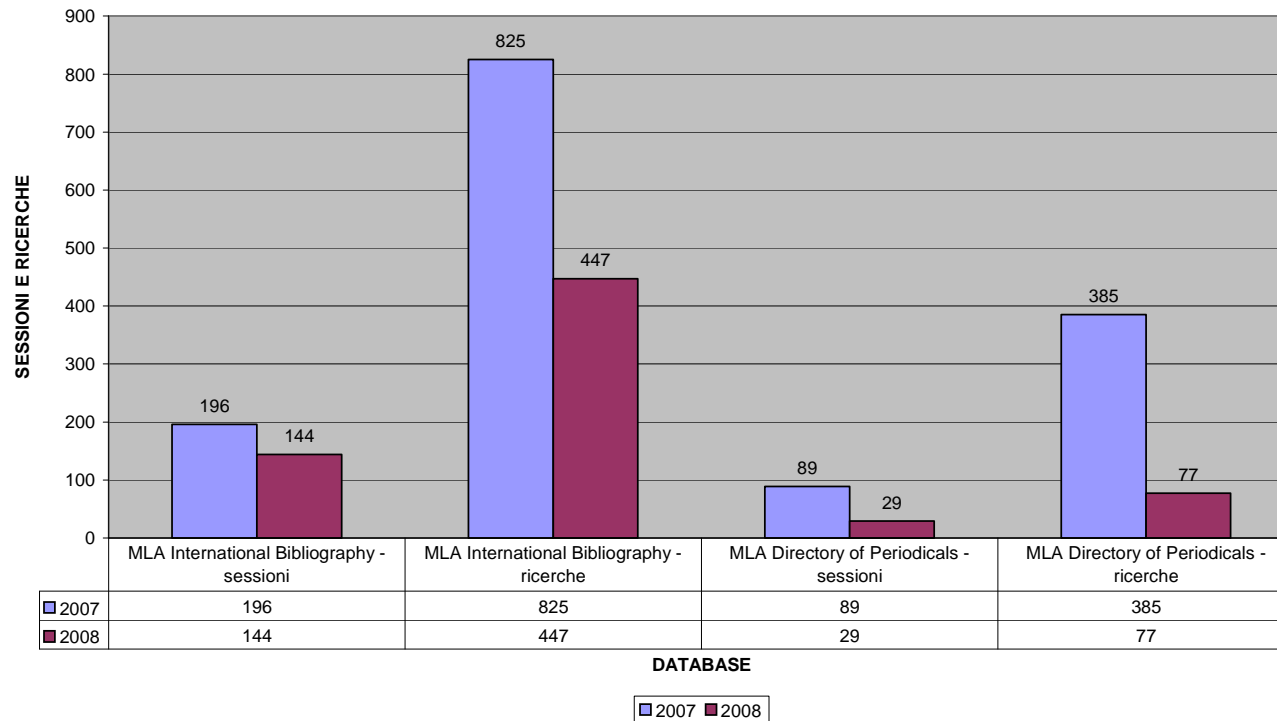
RICERCHE



	gen-08	feb-08	mar-08	apr-08	mag-08	giu-08	lug-08	ago-08	set-08	ott-08	nov-08	dic-08
— MLA International Bibliography - ricerca	37	32	43	74	31	25	29	8	33	65	57	13
— MLA Directory of Periodicals - ricerca	4	9	10	0	0	8	4	0	9	21	12	0

— MLA International Bibliography - ricerca — MLA Directory of Periodicals - ricerca

MLA - EBSCO



Banche dati Brepols

Sulla piattaforma tecnologica dell'editore Brepols Publishers Online sono accessibili le seguenti banche dati di area umanistica:

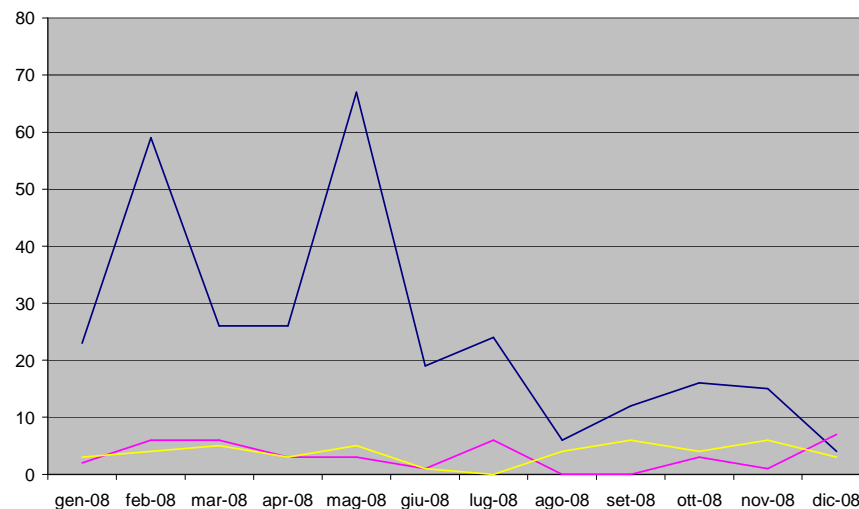
- International Medieval Bibliography – Online
- In Principio
- Library of Latin Texts (CLCLT)

I dati, forniti su richiesta direttamente dall'editore in un formato proprietario, prendono in considerazione le sole sessioni. La banca dati più consultata è stata la *Library of Latin Texts (CLCLT)* con 297 sessioni. A seguire, in ordine decrescente, *l'International Medieval Bibliography – Online* (44 sessioni) ed *In Principio* (38 sessioni).

Nel 2007 le sessioni fino a giugno erano state per la *Library of Latin Texts (CLCLT)* 190, per *l'International Medieval Bibliography – Online* 74 e per *In Principio* 81, dati che complessivamente segnalano una diminuzione delle consultazioni nel 2008.

I grafici di sotto illustrano l'andamento mensile relativo al loro utilizzo nel 2008 e il confronto con i dati della prima parte del 2007 (gennaio-giugno).

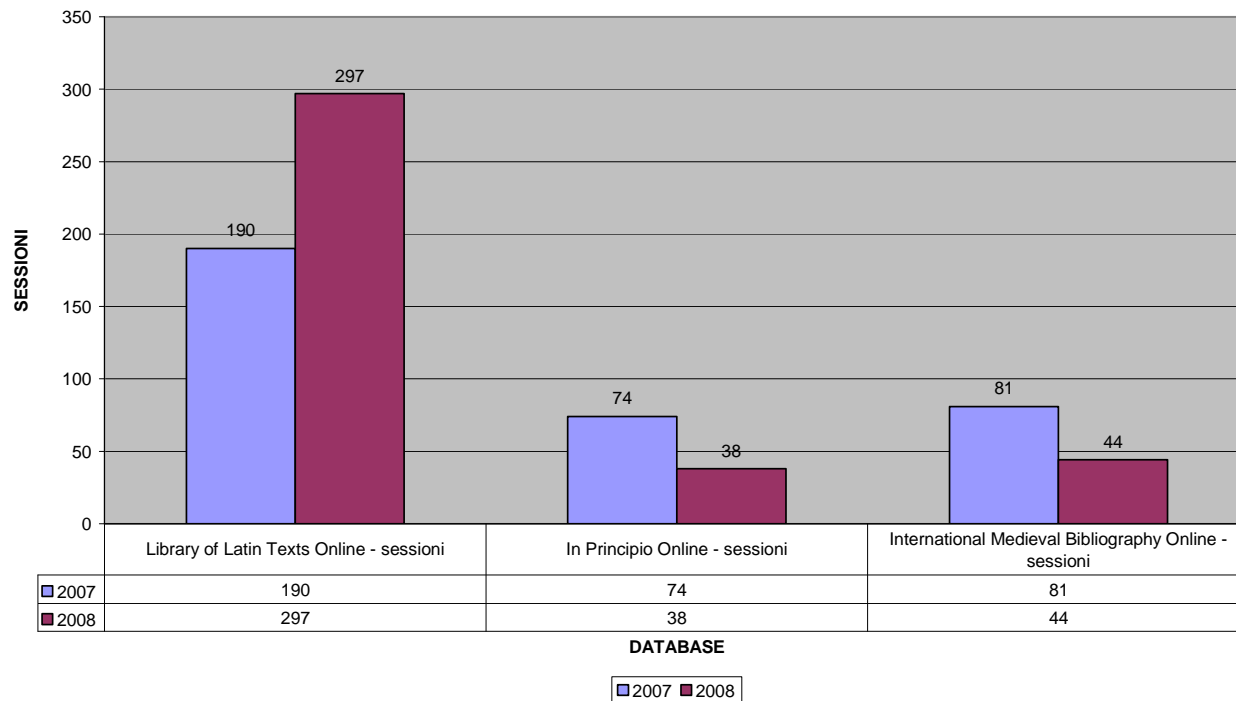
SESSIONI



	gen-08	feb-08	mar-08	apr-08	mag-08	giu-08	lug-08	ago-08	set-08	ott-08	nov-08	dic-08
Library of Latin Texts Online - sessioni	23	59	26	26	67	19	24	6	12	16	15	4
In Principio Online - sessioni	2	6	6	3	3	1	6	0	0	3	1	7
International Medieval Bibliography Online - sessioni	3	4	5	3	5	1	0	4	6	4	6	3

— Library of Latin Texts Online - sessioni — In Principio Online - sessioni — International Medieval Bibliography Online - sessioni

BREPOLS



Banche dati Alexander-Street

Le banche dati dell'editore Alexander-Street accessibili dalla Scuola nel 2008 sono state:

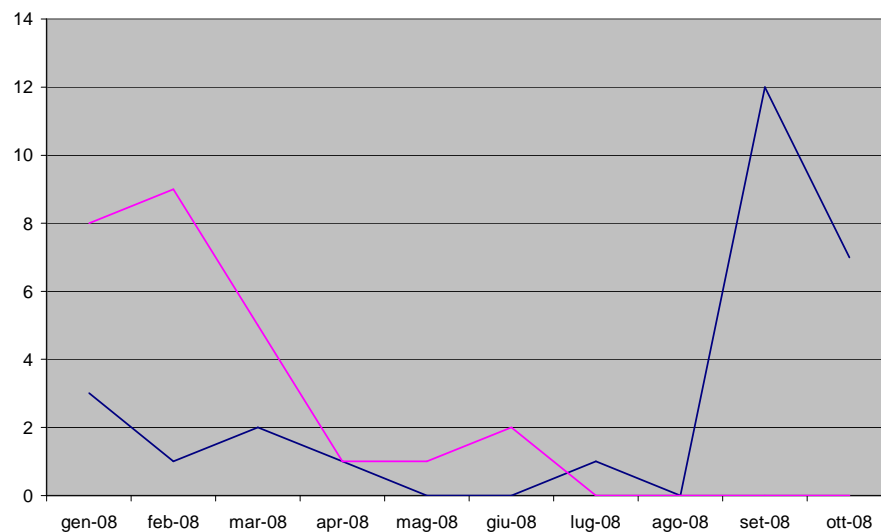
- Digital Library of the Catholic Reformation
- Digital Library of Classical Protestant Texts

Per queste due banche dati “full text” non sono disponibili i dati statistici relativi ai mesi di novembre e dicembre.

Sulla *Digital Library of the Catholic Reformation* sono state registrate 27 sessioni e 371 ricerche, sulla *Digital Library of Classical Protestant Texts* invece 26 sessioni e 39 interrogazioni.

Per il 2007 sono disponibili solo dati parziali (da luglio in poi) che in ogni caso evidenziano una riduzione del numero delle consultazioni nel 2008. I dati statistici sono generati on-line in un formato proprietario. I grafici di sotto illustrano l'andamento mensile relativo al loro utilizzo nel 2008 e il confronto con i dati della seconda parte del 2007 (luglio-dicembre).

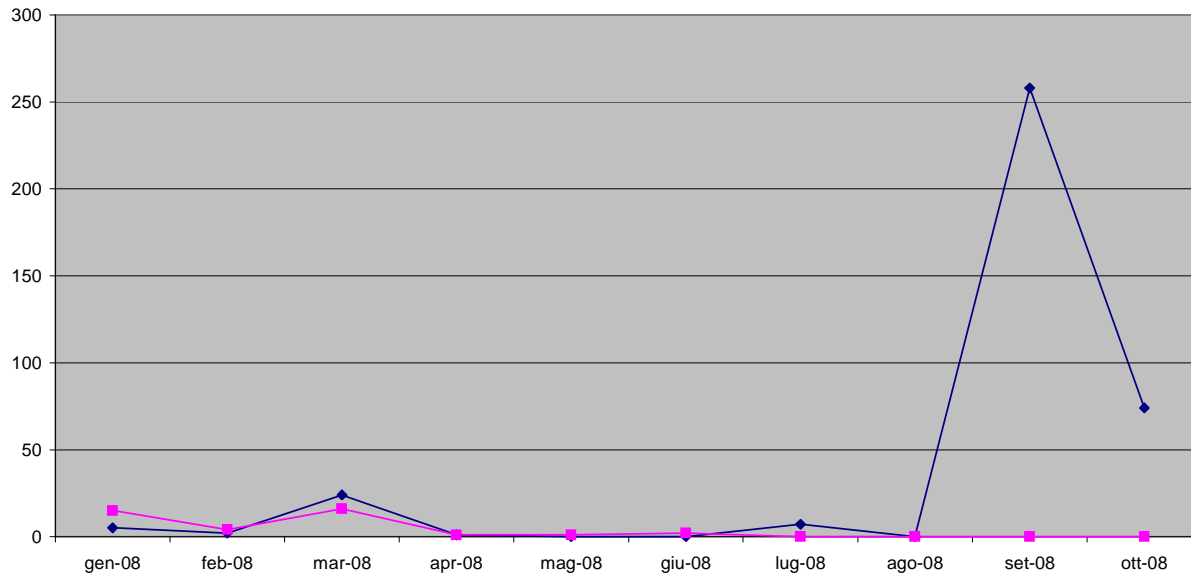
SESSIONI



	gen-08	feb-08	mar-08	apr-08	mag-08	giu-08	lug-08	ago-08	set-08	ott-08
Digital Library of the Catholic Reformation - sessioni	3	1	2	1	0	0	1	0	12	7
Digital Library of Classic Protestant Texts - sessioni	8	9	5	1	1	2	0	0	0	0

— Digital Library of the Catholic Reformation - sessioni — Digital Library of Classic Protestant Texts - sessioni

RICERCHE



	gen-08	feb-08	mar-08	apr-08	mag-08	giu-08	lug-08	ago-08	set-08	ott-08
◆ Serie1	5	2	24	1	0	0	7	0	258	74
■ Serie2	15	4	16	1	1	2	0	0	0	0

◆ Serie1 ■ Serie2

ALEXANDER STREET

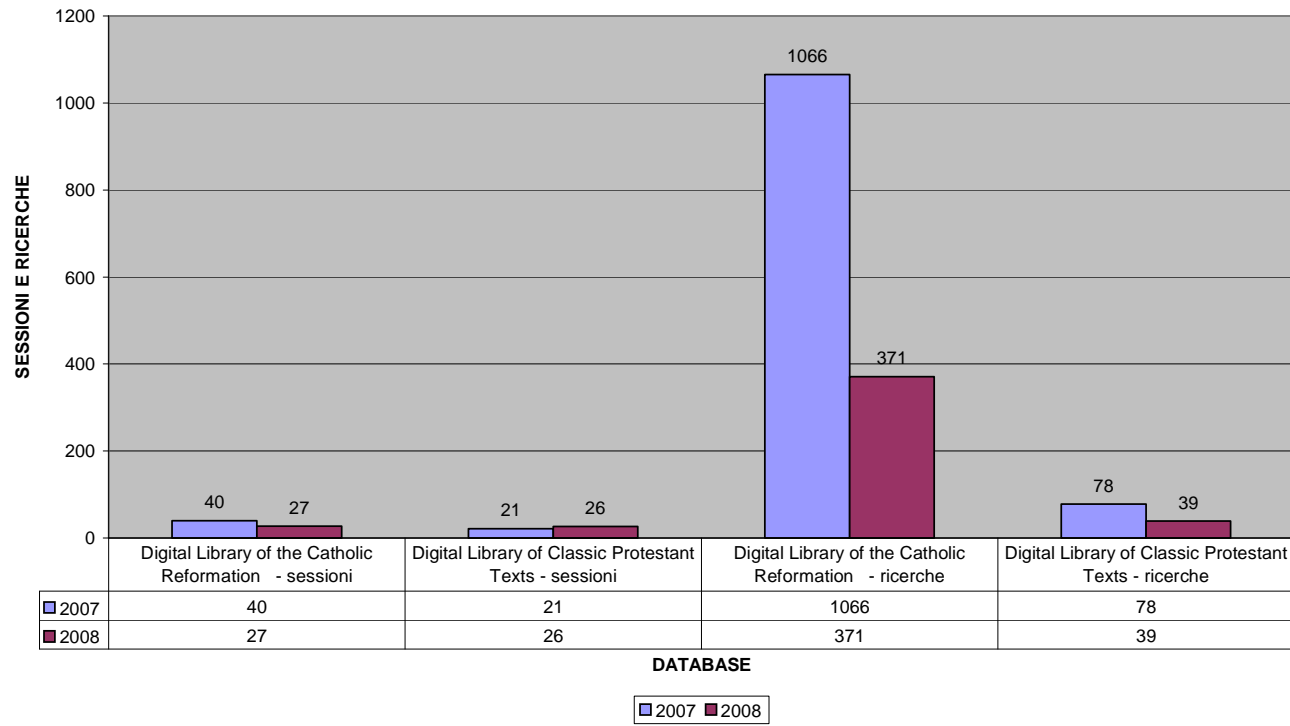
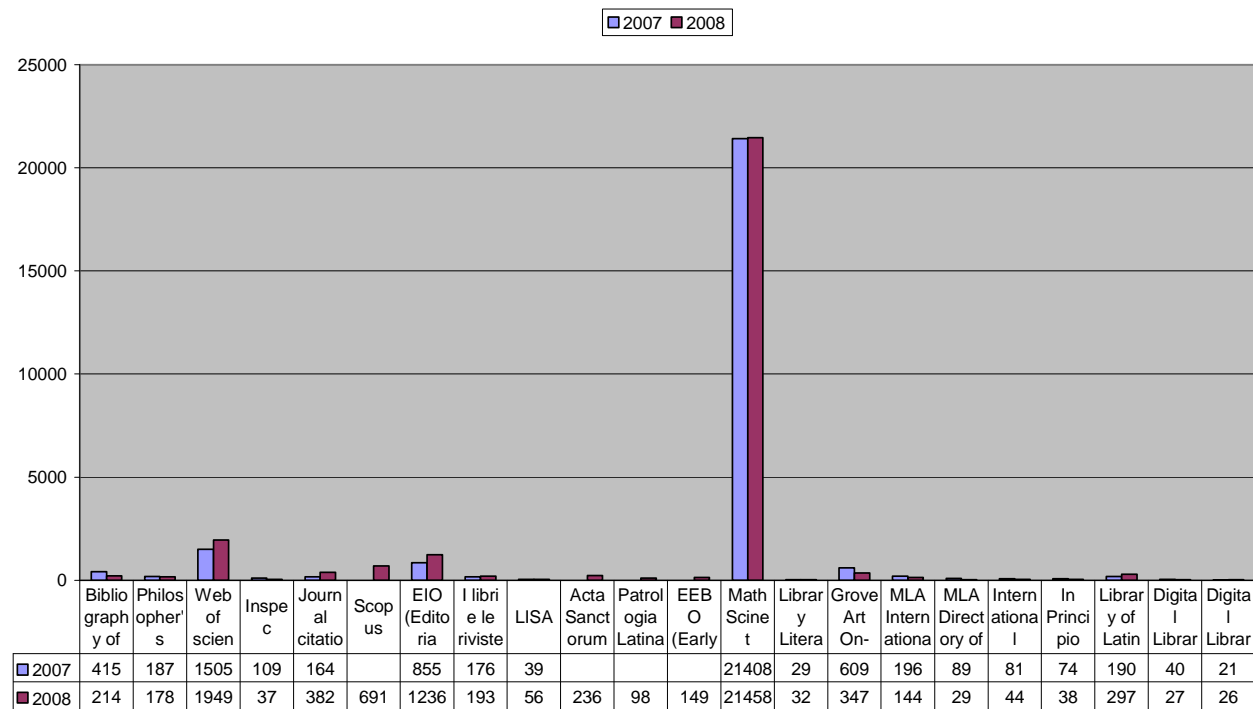


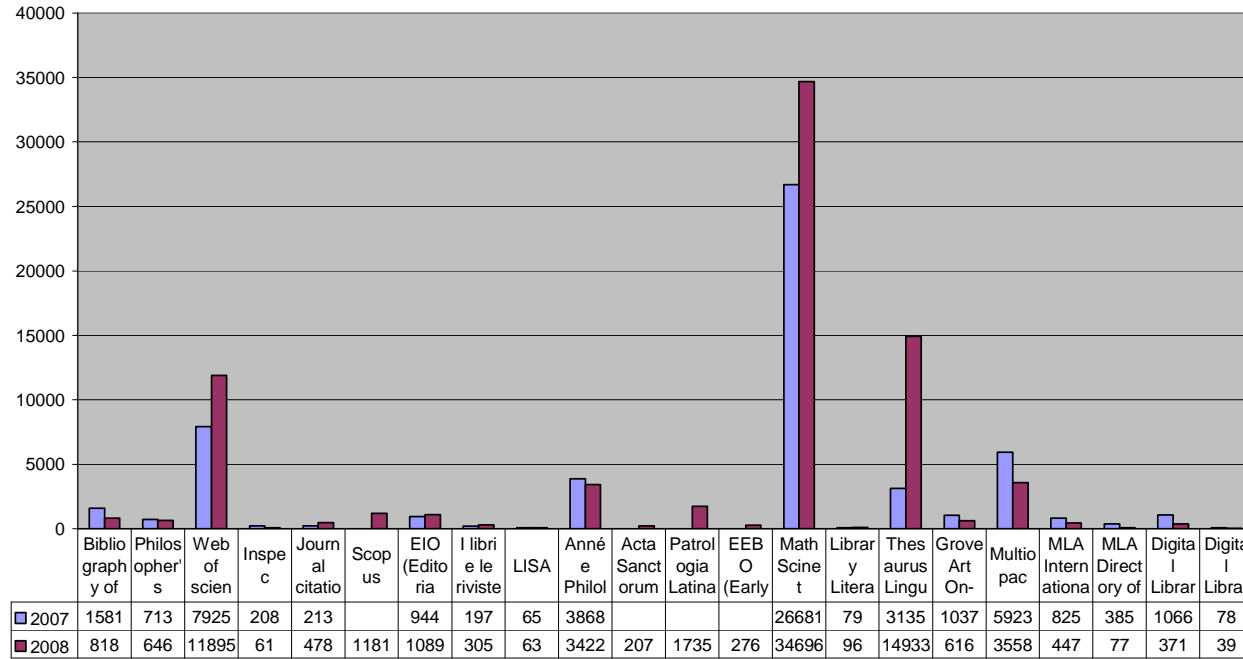
Tabelle riepilogative (sessioni e ricerche 2007-2008)

SESSIONI



RICERCHE

■ 2007 ■ 2008



Appendice III.

Statistiche ed analisi del servizio circolazione dal 1° gennaio al 31 dicembre 2008 (Elaborazione e raccolta dei dati a cura di M. Tomassini)

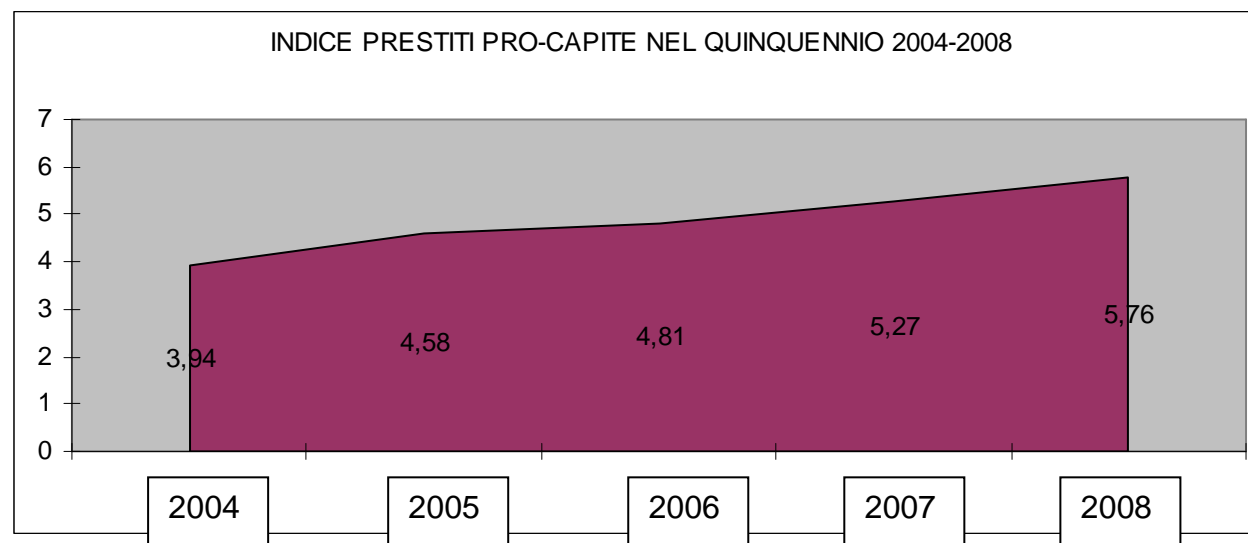
Introduzione: tendenze in atto

L'aumento dell'indice dei prestiti/pro capite registrato nell'ultimo anno (pari a 5.76, + 0.49 rispetto al 2007) conferma la costante crescita nell'uso del servizio nel corso dell'ultimo quinquennio.

Questo fenomeno indica che la Biblioteca, coerentemente ai propri obiettivi istituzionali, si rivolge sempre più ad un'utenza qualificata, riconquistando quel ruolo di biblioteca di ricerca che le è proprio. A questo dato si accompagna infatti la contrazione rilevata nel numero degli utenti esterni generici (studenti dell'ateneo pisano e simili).

In particolare i docenti della Scuola hanno incrementato di oltre 20 punti percentuali l'uso del servizio rispetto al 2007 mentre è aumentato del 16% il volume dei prestiti erogati a docenti e ricercatori dell'ateneo pisano.

Questo fenomeno si può spiegare anche con una maggiore disponibilità dei documenti bibliografici, garantita dal consolidamento dei servizi di prenotazione (in costante e forte aumento: + 50,76 % rispetto al 2007) e di sollecito dei prestiti scaduti, accompagnati dal servizio di promemoria (lettere di cortesia) introdotto nel maggio 2008, servizio questo che ha consentito una riduzione dei solleciti per prestiti scaduti (da una media mensile di 78 lettere di sollecito da gennaio a maggio si è passati ad una media di 58 nei successivi 7 mesi).

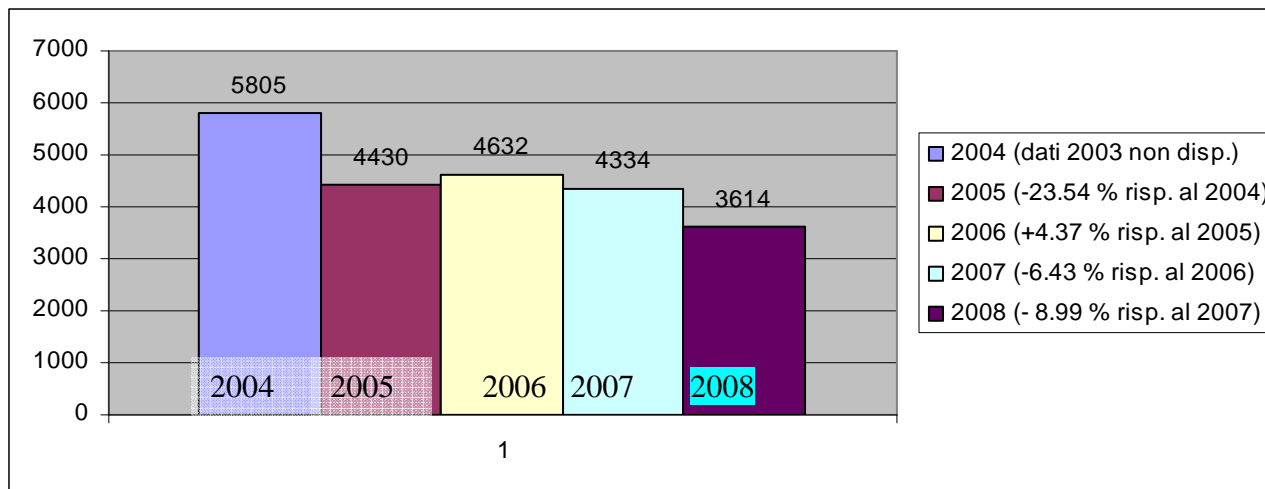


ANALISI UTENZA

UTENTI ISCRITTI CON TESSERA ATTIVA NEL PERIODO 1.1.2008 - 31.12.2008: **3.614**

Dall'analisi sono esclusi gli utenti che accedono in biblioteca con permessi temporanei che vengono registrati solo su supporto cartaceo.

Grafico 1: variazione utenza attiva nel quadriennio 2004-2008



SCOMPOSIZIONE DELL'UTENZA 2008 PER CATEGORIE

Utenti ammessi solo alla consultazione: 417

Utenti interni generici (ricercatori, allievi, pers. T.A., collaboratori): 1038

Docenti SNS: 52

Laboratori e centri di ricerca SNS: 11

Ospiti: 65

Settori disciplinari Biblioteca SNS: 10

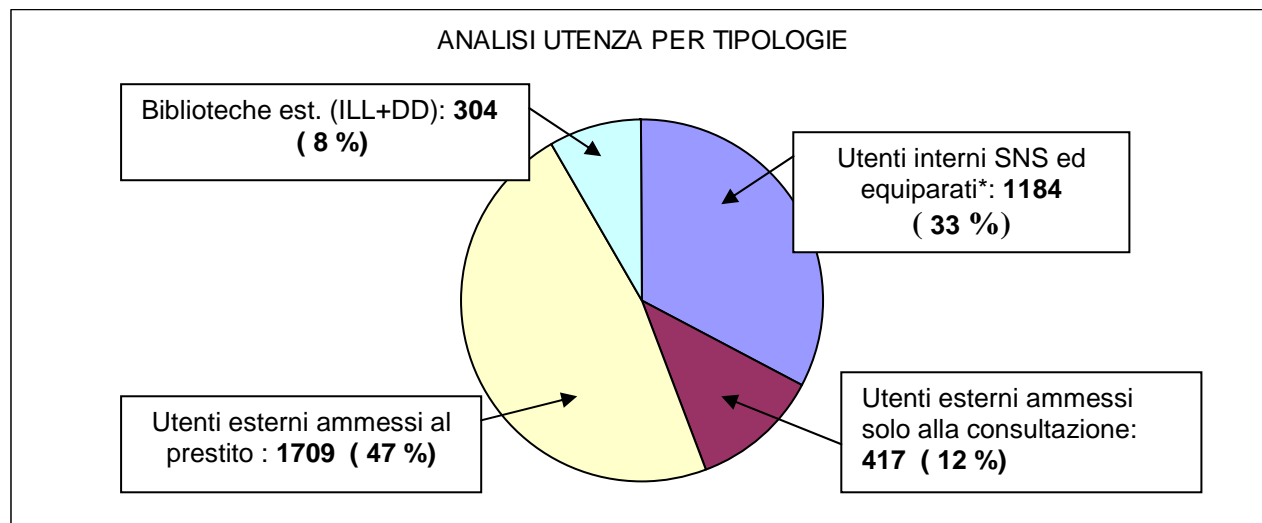
Utenti esterni generici: 1602

Docenti e ricercatori S.Anna e UNIPI: 107

Ex-interni: 8

Biblioteche esterne con cui la ns biblioteca ha scambi interbibliotecari: 304

Grafico 2



* la categoria utenti interni comprende: docenti, ricercatori, allievi, pers. T.A., laboratori e centri di ricerca, ospiti e settori della biblioteca

UTENTI CON TESSERE ATTIVE NEL QUADRIENNIO 2004-2007 SCOMPOSTI PER CATEGORIA: VARIAZIONI

Tabella 1

CATEG. UTENTE	ATTIVI NEL 2004	ATTIVI NEL 2005	VARIAZIONE PERCENT. 2005 vs 2004	ATTIVI NEL 2006	VARIAZ. PERCENT. 2006 vs 2005	ATTIVI NEL 2007	VARIAZ. PERCENT. 2007 vs 2006	ATTIVI NEL 2008	VARIAZ. PERCENT. 2008 vs 2007
Docenti SNS ³	NON DISP. (v. nota 1)	51	NON DISP. (v. nota 1)	52	+ 1,96 %	51	- 1,92 %	52	+ 1,96 %
Interni generici SNS ⁴	1687	1219	- 26,23 %	1295	+ 6,23 %	1228	- 5,17 %	1038	-15,47 %
Laborato	NON								

³ Fino al 2005 tutto il personale afferente alla SNS era accorpato in un'unica categoria anagrafica e per questo motivo non è possibile scomporre i dati del 2004 e raffrontarli analiticamente, categoria per categoria, a quelli relativi al 2005.

⁴ Dal 2005 la categoria "Interni generici SNS" comprende allievi, perfezionandi, borsisti, pers. T.A., figure a contratto ed altre categorie afferenti a qualsiasi titolo alla SNS. Non comprende docenti e Laboratori.

ri e Centri di Ricerca SNS	DISP. (v. nota 1)	5	NON DISP. (v. nota 1)	10	+ 100 %	10	+ 0 %	11	+ 10%
Esterni con diritto di prestito	2769	2476	-10.4 % ⁵	2277	- 8,03 %	2036	- 10,58 %	1563	- 23,23 %
Docenti e ricercatori Univ. Pisa + S. Anna	NON DISP. (v. nota 5)	48	NON DISP. (v. nota 5)	89	+ 85,41 %	108	+ 21,34 %	107	- 0,95 %
Esterni ammessi solo alla consultazione	801	639	-22%	632	- 1.09 %	519	- 17,87 %	417	- 19,65 %
Ospiti	NON DISP.	NON DISP.	NON DISP.	NON DISP.	NON DISP.	69	NON DISP.	44	- 36 %
Biblioteche esterne (ILL/DD)	NON DISP.	NON DISP.	NON DISP.	277	NON DISP.	299	+ 7,94 %	304	+ 1,67 %
Altre categorie	NON DISP.	NON DISP.	NON DISP.	NON DISP.	NON DISP.	NON DISP.	NON DISP.	78	NON DISP.
Totale utenti	5805	4438.	- 23,54 %	4362	+ 4,37%	4334	- 6,43 %	3614	- 16.61 %

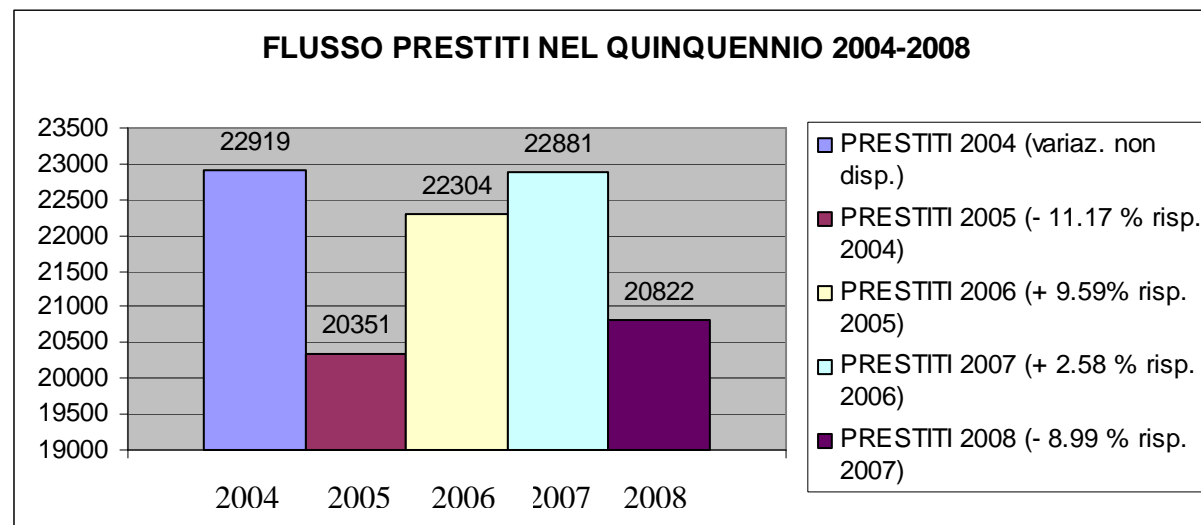
⁵ Dato ricavato riaggregando la categoria "Docenti e ricercatori Univ. Pisa + SS S. Anna con la cat. "Esterni con diritto di prestito".

FLUSSI DI CIRCOLAZIONE DEI DOCUMENTI

NUMERO TOTALE DI PRESTITI LOCALI EFFETTUATI NEL 2008 : **20.822**

Dall'analisi sono esclusi i prestiti di periodici registrati su moduli cartacei e non elaborati dal sistema di automazione.

Grafico 3



TRANSAZIONI RIPARTITE PER CATEGORIE DI UTENTI E PER STATUS DELLA COPIA

tabella 1

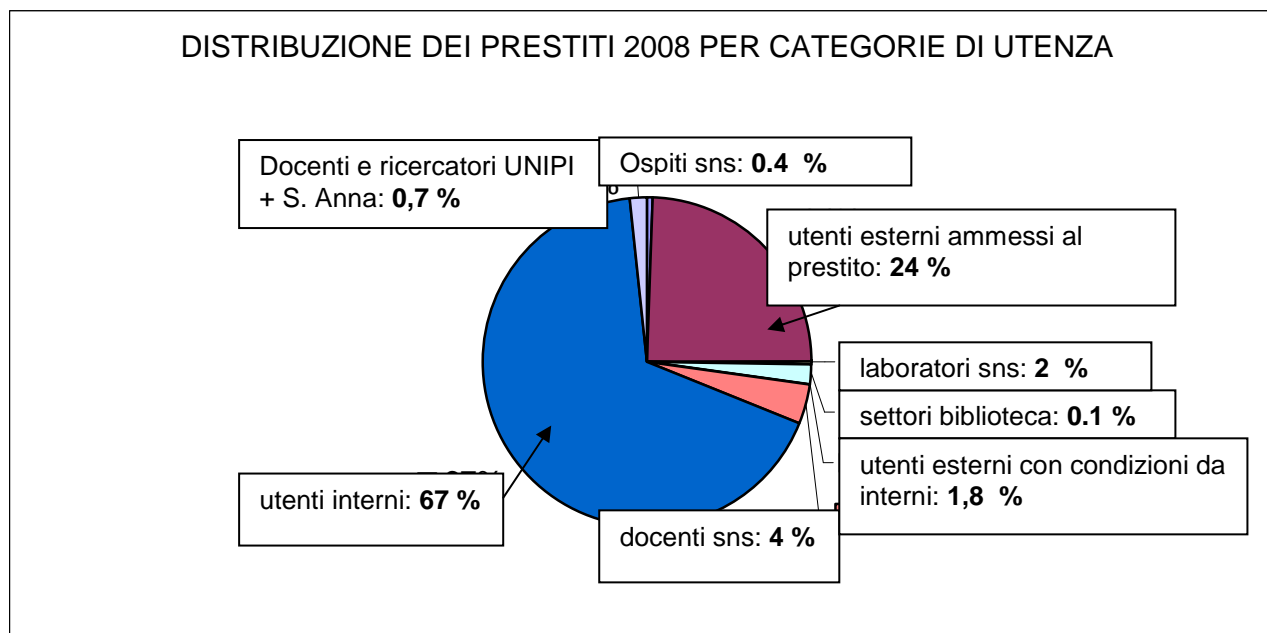
Status utente	Copie escluse	Copie ammesse	Copie in riserva ammesse	Totale 2008	(dati 2007) + variazione % 2008 vs 2007
Interni SNS (allievi, ricercatori, pers. T.A.)	3863	10132	0	13995	(15124) - 7,4 %
Docenti SNS	254	508	0	762	(631) + 20,7 %
Esterni generici	176*	4887	0	5063	(6350)

ammessi al prestito					- 20,26 %
Docenti e ricercatori UNIPI + S. Anna	8*	128	0	136	(117) + 16,23 %
Utenti esclusi dal prestito	0	0	0	0	(2) - 100 %
Centri e laboratori	295	132	0	427	(444) - 3,82 %
Settori disciplinari della biblioteca	10	4	0	14	(5) + 180 %
Ospiti SNS	1	56	0	57	(42) + 35 %
Utenti esterni con condizioni da interni (generalmente ex-interni)	92	276	0	368	Non disp.
Tot.	4699 (4984 nel 2007: - 5.71%)	16123 (17895 nel 2007: - 9.9 %)	0	20822	(22881) - 8.99 %

* poiché per regolamento gli utenti esterni non sono ammessi al prestito serale/festivo delle copie escluse, si presume che questo tipo di transazioni siano state autorizzate da un responsabile.

Si tenga presente che la contrazione dei prestiti per alcune categorie di utenti è subordinata alla diminuzione del numero di utenti registrata nell'anno.

Grafico 4



INDICE DI PRESTITI PRO-CAPITE NEL QUINQUENNIO 2004-2008

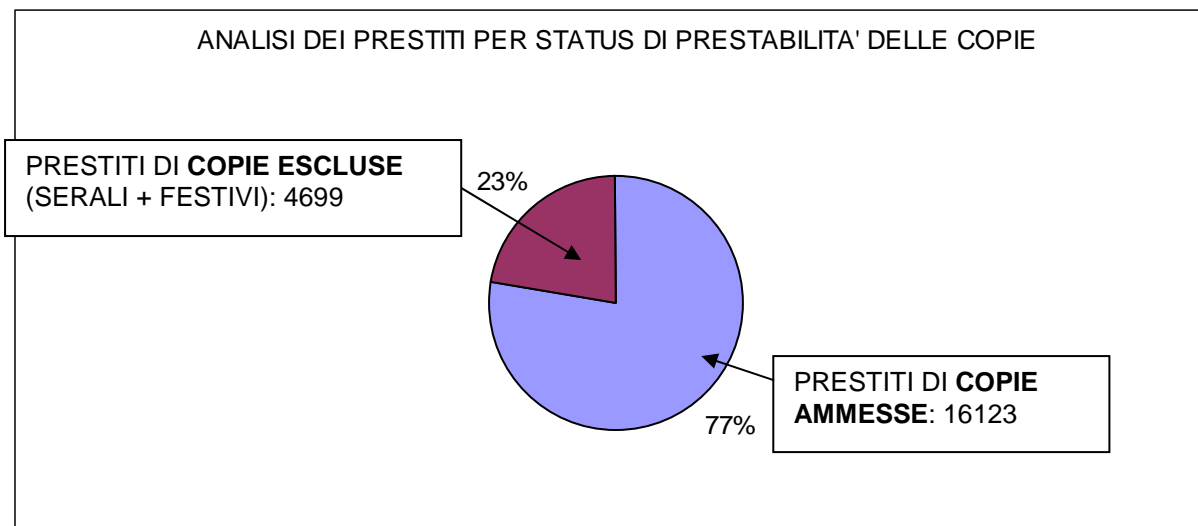
Tabella 2

	2004	2005	2006	2007	2008
UTENTI REGISTRATI	5.805	4.438	4.632	4.334	3.614
NR TOTALE PRESTITI	22.919	20.351	22.304	22.881	20.822
PRESTITI PRO-CAPITE	3.94	4.58	4.81	5.27	5.76

ANALISI DEI PRESTITI EROGATI PER STATUS DELLA COPIA:

- Prestiti **standard** (di volumi ammessi al prestito): 16.123 (- 5.92 % rispetto ai 17.138 prestiti del 2007)
- Prestiti **serali** (relativi a volumi esclusi dal prestito, esclusi i fasc. di periodici che vengono registrati su scheda cartacea ed il cui dato è sconosciuto): 4.699 (- 8.98 % rispetto ai 5.158 prestiti del 2005)
- Prestiti di **volumi in riserva**: 0

Grafico 5



RESTITUZIONI nel 2008: 20.904

RINNOVI

NUMERO TOTALE DI PRESTITI RINNOVATI (PROROGHE) NEL QUINQUENNIO 2004-2008

Tabella 3

	2004	2005	2006	2007	2008
NR. TOTALE DI RINNOVI	3.078	1.978	2.170	2.041	2.171
PERCENT. SUL TOT. PRESTITI	13,42 %	9,72 %	9,72 %	8,92 %	10,42 %

SERVIZIO PRENOTAZIONI

Il servizio è rivolto esclusivamente a utenti interni.

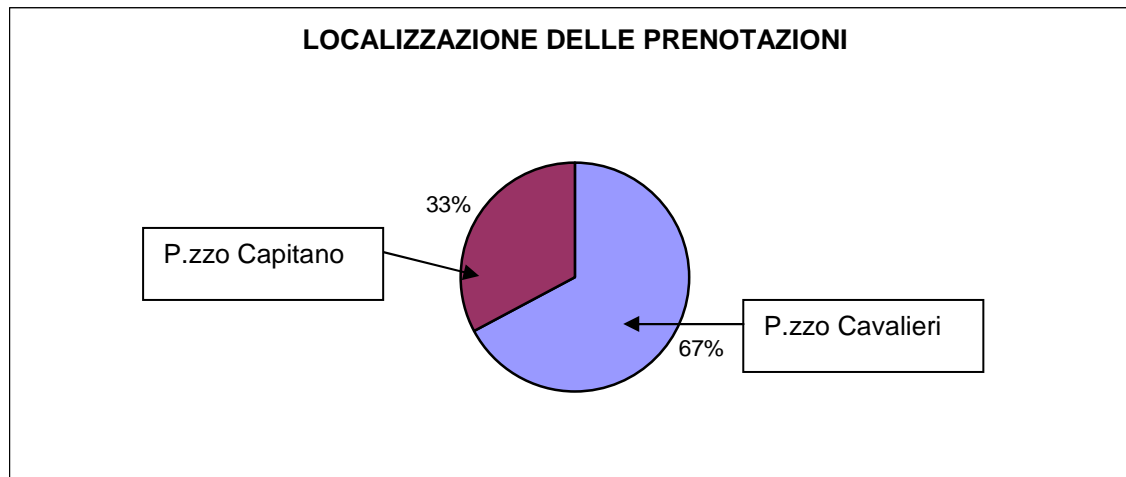
Totale transazioni gestite: **98** (+ 50,76 % rispetto alle 65 prenotazioni del 2007)

così ripartite:

Cavalieri: 66

Capitano: 32

Grafico 6



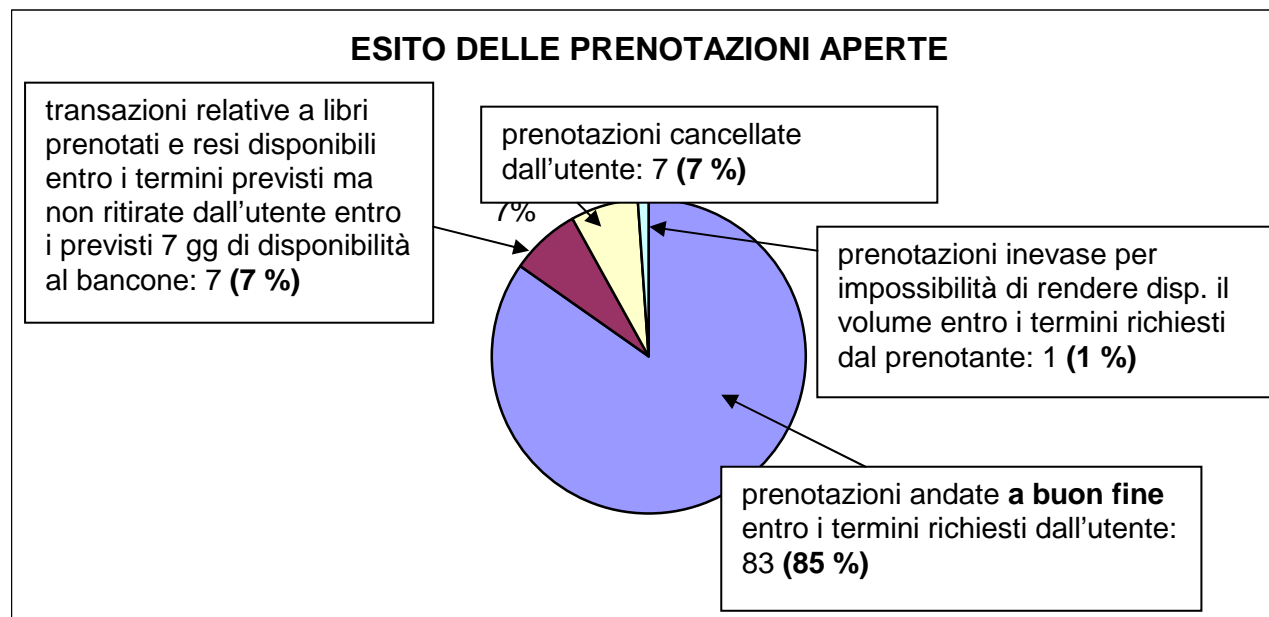
Personale dedicato al servizio:

un addetto per ogni sede, responsabile dell'elaborazione del report giornaliero (Sig.ra Salvadori c/o Cavalieri + Sig.ra Impera al Capitano + sig.ra Davini in sostituzione in caso di assenza delle precedenti operatrici).

Tutto il personale addetto al prestito è abilitato a gestire le prenotazioni richieste da utenti che non gestiscono autonomamente le prenotazioni tramite il servizio di circolazione online. Il personale della ditta Promo-cultura non è abilitato a gestire le prenotazioni; in loro presenza si invitano gli utenti a usare il modulo online o a rivolgersi al personale interno in diverso orario.

Gli utenti che non conoscono le necessarie chiavi di autenticazione per accedere al servizio di prenotazioni online (username e password) possono inviare un messaggio di richiesta alla casella info.prenotazioni@sns.it disponibile sull'interfaccia di autenticazione web. Il servizio garantisce una risposta entro 24 ore lavorative.

grafico 7



SOLLECITI PER PRESTITI SCADUTI

Nel 2008 si è ulteriormente consolidato il servizio di richiamo delle copie in prestito scaduto che prevede l'invio di lettere di richiamo (a mezzo email per utenza interna; tramite lettera cartacea inviata per posta ordinaria all'utenza est.) con cadenza mensile, gestito tramite automatismo; servizio a regime dall'aprile 2004.

Tabella 4

DOCENTI SNS SOLLECITI categoria:	14 gen	8 feb	10 mar	6 apr	5 mag	7 giu	5 lug	11 ago	0 set	0 ott	5 nov	3 dic	74	9 %	9,71 % (contro il 13,12 % del 2007)
LABORATORI SNS*	1	2	1	0	0	0	0	0	0	0	6	2	14	1,75 %	3,17 % (1,35 % nel 2007)
OSPITI SNS UTENTI EST. (generici + docenti e ricercatori S.Anna + UniPi)	0	0	0	0	0	0	0	0	1	0	0	0	1	0,1 %	1,75 % (17,85 % nel 2007)
UTENTI INT. ed equiparati	106 33	71 22	86 25	67 14	63 18	49 16	56 20	86 37	57 17	60 18	52 19	48 18	801**	100 %	3,84 % (3,60 % nel 2007)
	58	39	50	47	40	26	31	38	39	42	22	25	455	57%	3,16 % (3,46 nel 2007)

* si tenga presente che i solleciti ai laboratori, per la peculiarità e complessità dei prestiti ad essi erogati, vengono spesso gestiti con chiamate dirette o messaggi di posta elettr. indirizzati ai singoli referenti designati c/ le strutture. Non sempre quindi vengono gestiti tramite il sistema di automazione e non tutti sono monitorati statisticamente.

** pari al 3.84 dei volumi dati in prestito (contro il 3,57 % del 2007). Nel 2008, in sintesi, ci sono stati più ritardi nella restituzione rispetto al prec. anno.

*** **questo indice definisce la puntualità delle varie categorie di utenti** nella restituzione dei prestiti ricevuti. Un valore percentuale più alto indica una minore puntualità nella restituzione dei prestiti.

N.B. Dal maggio 2008 è stato introdotto il servizio di **pro-memoria**. Dal momento dell'introduzione di questo servizio si può dedurre una più puntuale restituzione dei libri in prestito perché la media mensile delle lettere di sollecito elaborate è passata da 78,6 (gen-mag) a 58,2 (giu-dic).

GESTIONE DEI LIBRI SMARRITI DURANTE LA FASE DI PRESTITO

Nel 2008 sono stati smarriti 10 volumi durante la fase di prestito.

Di questi, 8 sono stati reintegrati con costi e pratiche a carico dell'utente.

Per un libro di scienze, posseduto in duplice copia, non è stato chiesto il rimpiazzo, d'intesa con la Responsabile del settore.

Un libro infine, sempre di scienze non siamo riusciti a farcelo rimborsare; l'utente è stato sospeso sino a quando non provvederà a rimborsarlo.

La procedura, salvo casi eccezionali, prevede che l'utente provveda a sue spese e in piena autonomia a procurare l'edizione smarrita o a rimpiazzarla con un'edizione di valore non inferiore; l'utente viene sospeso dal servizio di prestito sino a che non ha provveduto al rimpiazzo.

Le copie smarrite in fase di prestito sono regolarmente visualizzate sull'OPAC, nelle informazioni di copia, con la dicitura "smarrito in fase di prestito".

CIRCOLAZIONE ONLINE

Il servizio di circolazione online, introdotto nel corso del 2006 e migrato con alcune nuove funzionalità sulla vers. 18 di Aleph grazie ad interventi di personalizzazione, è riservato esclusivamente al personale interno della Scuola a cui è possibile, da qualsiasi pc connesso alla rete e dietro procedura di autenticazione, gestire in piena autonomia le proprie transazioni di prestito, il rinnovo dei propri prestiti attivi (non scaduti), la prenotazione di copie in prestito, rilasciare recapiti aggiuntivi e modificare username e password di accesso.

Non disponiamo di precisi dati statistici relativi al numero di accessi al servizio da parte degli utenti ma sappiamo che nel corso dell'anno alla casella di posta info.prenotazioni@sns.it (alias postale di M. Tomassini e C. Grande) sono pervenute ben 50 richieste di rilascio di chiavi di autenticazione, evase con successo entro 1 giorno lavorativo (ma generalmente rispondiamo entro 1 ora). Il servizio prevede che oltre alle chiavi di autenticazione, all'utente venga inviato in allegato un file di istruzione all'uso del servizio.

Costante è la collaborazione con il personale del CED nel processo di miglioramento degli aspetti funzionali e di presentazione grafica del modulo.

ACCOGLIENZA NUOVI ALLIEVI

Si è confermato il servizio di accoglienza che l'Uff. Prestiti riserva ai nuovi allievi, introdotto nel Settembre 2007.

Sono state contattate le segreterie che ci hanno fornito i nominativi dei nuovi allievi, a ciascuno dei quali è stato recapitato un plico contenente istruzioni dettagliate sui servizi di circolazione, sia al punto di servizio che online (comprese le chiavi di autenticazione per la circolazione online), le brochure "Guida della Biblioteca" e l'Elenco delle collocazioni.

Sarebbe auspicabile che questo servizio fosse erogato a tutti i nuovi soggetti incardinati alla Scuola (borsisti, assegnisti, titolari di contratti a qualsiasi titolo, ecc.) ma ciò pone il problema dell'alloggio ove recapitare la documentazione. In alternativa questa potrebbe essere inviata telematicamente ma in questo caso osta il fatto che non sempre a questi soggetti viene assegnata una casella di posta el. su server SNS.

Inoltre il servizio dovrebbe essere gestito da più persone, afferenti all'Uff. Ammissioni, e non più solo da Grande e Tomassini.

PRO-MEMORIA

Dal maggio 2008 è stato attivato un servizio di pro-memoria che consiste nell'invio di messaggi di posta elettronica agli utenti interni a cui stanno per scadere i prestiti nei successivi 7 gg. La procedura, semi-automatica, viene elaborata ogni lunedì mattina, prima dell'apertura al pubblico.

Nelle 29 settimane di erogazione del servizio sono state inviate complessivamente 1296 lettere di cortesia (una media di 44 a settimana).

L'utenza ha mostrato, con occasionali risposte, di gradire il servizio.

Il messaggio inviato contiene anche indicazioni utili per coloro che desiderano rinnovare il prestito (se non è già stato fatto e se non vi sono prenotazioni pendenti), invitando a rivolgersi al telefono attivo presso il punto di servizio, utilizzando il servizio di circolazione online o rispondendo semplicemente al messaggio sulla casella prestibib@sns.it.

Come già scritto altrove, l'introduzione di questo servizio ha positivamente inciso nelle abitudini degli utenti producendo una più puntuale restituzione dei libri in prestito; la media mensile delle lettere di sollecito è passata da 78,6 (gen-mag) a 58,2 (giu-dic), nonostante il mese di agosto, per evidenti motivi, faccia da sempre registrare un notevole volume di prestiti scaduti.

Sino ad ora il servizio è stato rivolto solo agli utenti interni perché questi costituivano storicamente la massa critica dei prestiti restituiti in ritardo. I dati emersi da queste analisi indicano invece una lieve ma costante massa di ritardatari tra gli utenti esterni. Potrebbe essere valutata l'ipotesi di inviare pro-memoria anche a costoro ma resta il problema del mancato controllo sugli account postali extra-sns.

Personale dedicato al servizio: attualmente se ne occupa solo il sottoscritto, coadiuvato dal sig. Grande nei casi di assenza. Sarebbe a ns avviso opportuno che questa procedura, come quella dei solleciti, fosse gestita da uno staff più ampio.

ALTRE ATTIVITA'

- Sono state aggiornate e rese più snelle e leggibili le lettere di sollecito agli utenti interni.
- In corso d'anno, sono stati istruiti e inseriti nel servizio due nuovi operatori della ditta Promo-cultura (Fabio Turribi e Vanessa Martini), in sostituzione di due operatori dimissionari. A questi sono state rilasciate le chiavi di abilitazione al programma e sono oggi regolarmente operativi.
- In occasione della migrazione alla vers. 18 di Aleph 500:
 - si è proceduto, con intervento della dr.sa Mancini del CED, ad una bonifica dell'archivio anagrafico del modulo CIRC, eliminando le schede scadute da molto tempo (copia di back-up dei dati), come consigliato anche dal dr. Asaro in ottemperanza alla normativa sulla privacy.
 - in collaborazione con il dr. Aiani, sono state verificate tutte le funzionalità della nuova versione già presenti sulla precedente e ne sono state implementate di nuove (log circolazione; modifiche intervenute sulle schede anagrafiche). Sono stati esportati e poi verificati tutti i dati (anagrafica + transazioni attive). Sono state sistemate alcune disfunzionalità.

- in collaborazione con il sig. F. Rossi è stato riconfigurato e ampliato il servizio di circolazione online (Menù utente) con interventi sull'interfaccia e su alcune funzionalità (possibilità di modificare la password di accesso al servizio e aggiungere un recapito alternativo in caso di assenza dalla Scuola).
 - sono state fornite le istruzioni e l'assistenza necessaria agli operatori
- E' stato definito e configurato sul modulo CIRC il calendario delle festività per il 2008 e il 2009; questo consente di evitare di far cadere su giorni festivi la data di restituzione di un prestito.
- Uff. Ammissioni: sentito il dr. Asaro, referente SNS per la normativa sulla privacy, sono state importate nel database anagrafico Aleph le foto degli utenti interni prodotte dalla Divisione Allievi.