



# Attività 2021 della Biblioteca della Scuola Normale Superiore

## Sommario

1. Premessa.....	2
2. Sviluppo e gestione delle collezioni .....	3
Sviluppo delle collezioni .....	3
Record bibliografici e di copia .....	4
Biblioteche d'autore .....	4
3. Uso del catalogo.....	4
4. Servizi .....	5
Apertura .....	5
Utenti.....	5
Prestito locale e materiale non in libero accesso.....	5
ILL/DD .....	6
Riproduzioni in sede (stampe, fotocopie e scansioni).....	8
5. Risorse elettroniche .....	9
6. Promozione e eventi .....	13
7. Progetti in collaborazione con altre istituzioni culturali .....	14
8. Ampliamento e ridefinizione degli spazi della Biblioteca .....	14
9. Pagina Facebook della Biblioteca.....	14
10. Open science.....	15
11. Attività formativa, tirocini, collaborazioni .....	15
12. Attività formativa, tirocini, collaborazioni .....	15

## 1. Premessa

Anche l'anno 2021, come già il precedente, è stato caratterizzato dall'emergenza sanitaria legata all'epidemia per COVID-19.

La Biblioteca ha comunque cercato, in accordo con il Servizio Prevenzione e Protezione e con il Gruppo Emergenza Coronavirus della Scuola, di indirizzare i propri sforzi nella direzione di un graduale incremento dell'apertura all'utenza, sia interna che esterna, oltre che verso il costante miglioramento dei propri servizi. Tenendo conto dell'andamento della situazione sanitaria, e nel rispetto delle norme che di volta in volta ne derivavano, si sono avuti nel corso dell'anno i seguenti cambiamenti dei servizi erogati:

- chiusura della Biblioteca in via cautelativa da lunedì 8 febbraio a domenica 14 febbraio;
- riapertura da martedì 9 febbraio del servizio di prestito e restituzione, su prenotazione e a Biblioteca chiusa;
- riapertura delle sedi Orologio/Carovana e Capitano per la consultazione in sede, da lunedì 15 febbraio;
- estensione fino alle 19:00 dell'orario di apertura pomeridiana delle sedi Orologio/Carovana e Capitano, da lunedì 1 marzo. Resta però confermata la chiusura dalle 13:00 alle 14:00;
- riapertura della sede di Firenze tutti i giorni dal lunedì al venerdì, dalle 9:00 alle 14:00, a partire dal 1 aprile;
- riapertura della Biblioteca anche agli utenti non affiliati SNS per la consultazione in sede, da lunedì 12 aprile;
- ripristino della possibilità di accesso diretto allo scaffale da parte degli utenti (scaffale aperto), ed estensione dell'orario di apertura delle sedi pisane fino alle 19:30, da lunedì 10 maggio
- al fine di ottimizzare l'uso dei posti resi disponibili, possibilità di prenotazione per la consultazione in sede, a partire da lunedì 7 giugno, per intervalli di tempo che vanno da 30 minuti a 4 ore;
- al fine di ottimizzare l'uso dei posti di lettura, introduzione in via sperimentale del sistema check-in/check-out per la convalida delle prenotazioni a partire da lunedì 21 giugno;
- sospensione della sperimentazione del sistema check-in/check-out per la convalida delle prenotazioni a partire da lunedì 12 luglio;
- estensione dell'apertura delle sedi Capitano e Orologio/Carovana, con orario continuato 9:00 -19:00, dal 23 ottobre.

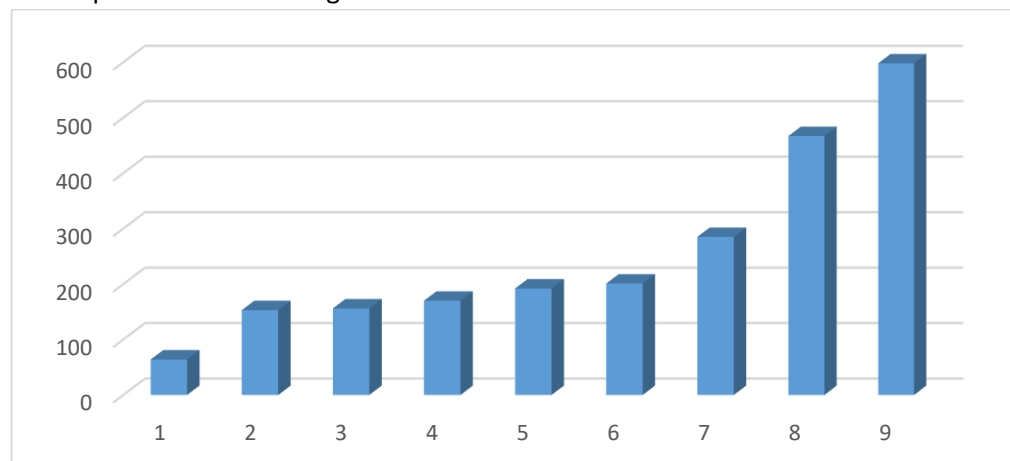
È proseguita nel frattempo l'attività del personale in regime di lavoro agile, con percentuali di volta in volta variabili a seconda delle disposizioni vigenti, anche se con una decisa prevalenza dell'attività in sede.

## 2. Sviluppo e gestione delle collezioni

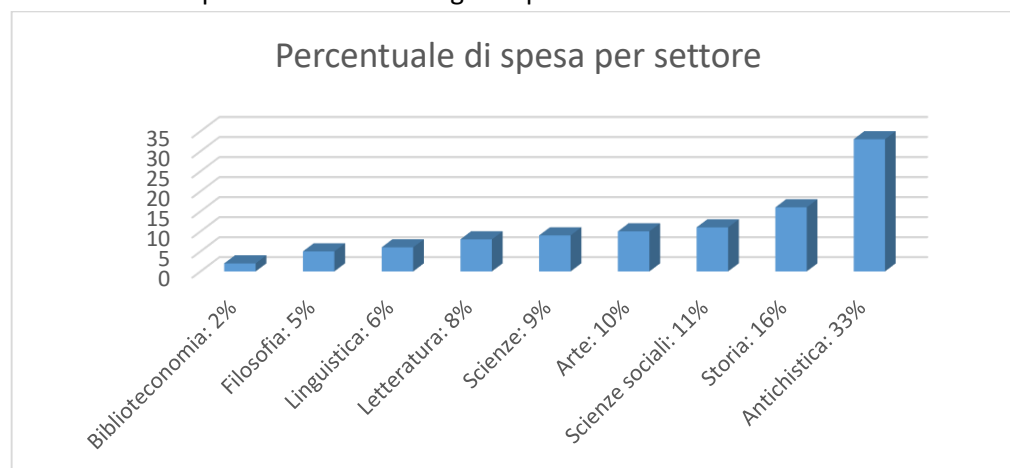
### Sviluppo delle collezioni

Ordini per materiale bibliografico

2.286



Percentuale di spesa relativa a monografie per settore



Sono invece risultati non acquistabili 102 titoli.

Pubblicazioni a carattere monografico inventariate:	3.396
Volumi di pubblicazioni periodiche inventariati:	847
Fascicoli ricevuti e registrati in Alma	2.272
Periodici attivi acquisiti selezionando titolo per titolo:	1.413, di cui 1.162 a stampa
Periodici elettronici ad accesso riservato:	29.111
Banche dati	46
Ebooks	195.516
Tesi di perfezionamento immesse nell'archivio istituzionale NOA:	70

Attualmente la spesa per le pubblicazioni su supporto elettronico rappresenta circa l'80% della spesa totale destinata al materiale librario.

## Record bibliografici e di copia

Creazione di nuovi record bibliografici:	3.755 nuovi record, di cui
- catalogazioni di materiale bibliografico corrente:	3.484
- catalogazioni relative alle collezioni speciali	272
Interventi su record già esistenti	
- record bibliografici:	259.253
- record di copia:	80.437
Record nuovi o modificati nell'archivio di autorità:	42.999

## Biblioteche d'autore

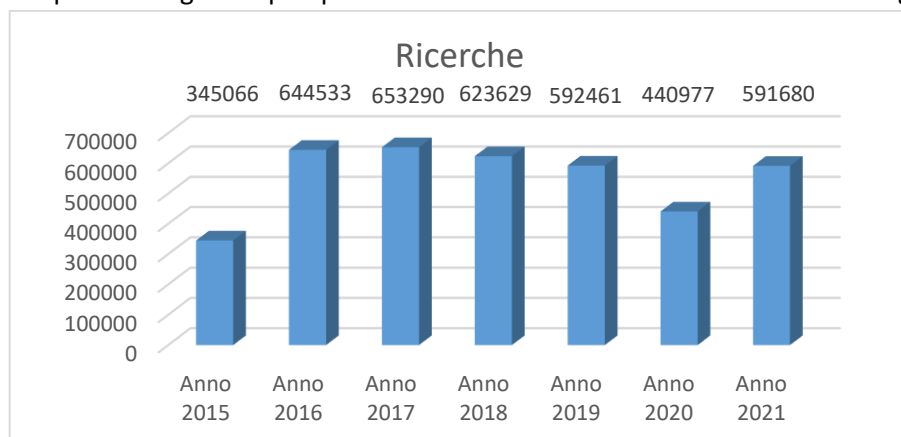
Nel corso del 2021 sono stati avviati i contatti per l'acquisizione in dono delle biblioteche appartenute a Geno Pampaloni e a Mazzino Montinari.

## 3. Uso del catalogo

Nel corso del 2021 è stata implementata la nuova interfaccia del discovery tool della Biblioteca, con numerose novità per quanto riguarda le ricerche bibliografiche, la possibilità di filtrare i risultati della ricerca e la gestione delle citazioni bibliografiche. Più precisamente:

- interfaccia sensibile rispetto al dispositivo usato (PC, tablet, smartphone, etc.);
- maggiore definizione e possibilità di filtraggio dei risultati;
- maggiori possibilità di personalizzazione da parte dell'utente (numero di filtri, numero di risultati per pagina, salvataggio e invio delle ricerche, etc.);
- aumento delle risorse disponibili per la ricerca di risorse elettroniche;
- identificazione immediata delle risorse elettroniche in "libero accesso" e "peer reviewed";
- form di richiesta più chiari (es.: prestito/rinnovo, etc.);
- migliore ricerca e gestione delle citazioni bibliografiche con output compatibile con i maggiori software di gestione delle citazioni (Zotero, EndNote, ecc.);
- QR code per la memorizzazione delle ricerche.

Si riporta di seguito il prospetto del numero di ricerche effettuate in catalogo dagli utenti negli ultimi anni.



## 4. Servizi

---

### Apertura

#### Media ore apertura/giorno

circa 9,2	(Pal. Carovana/Orologio)
circa 9,2	(Pal. Capitano)
0	(Pal. Canonica)
circa 4,7	(Pal. Strozzi)

#### Ore di apertura annuali

2.252,5	(Pal. Carovana/Orologio)
2.257	(Pal. Capitano)
0	(Pal. Canonica)
974,15	(Pal. Strozzi)

#### Giornate di apertura

245	Orologio/Carovana
246	Capitano
0	Canonica
203	Strozzi

### Utenti

#### Dati sull'utenza:

utenti attivi (solo persone fisiche):	2.807
affiliati SNS:	1.686
non affiliati SNS:	1.121

Presenze annue in Biblioteca:	15.941
Orologio/Carovana	8.140
Capitano	7.575
Strozzi	226

#### Media presenze giornaliere

circa 33	Orologio/Carovana
circa 30	Capitano
circa 1	Strozzi

#### Posti di lettura disponibili

Orologio/Carovana	63
Capitano	41
Strozzi	3 (fino a ottobre); 12 (da novembre)

### Prestito locale e materiale non in libero accesso

Prestiti locali:	22.606
------------------	--------

Prestiti Strozzi	523
Prestiti Canonica	454
Prestiti Capitano	9.617
Prestiti Orologio/Carovana	12.012

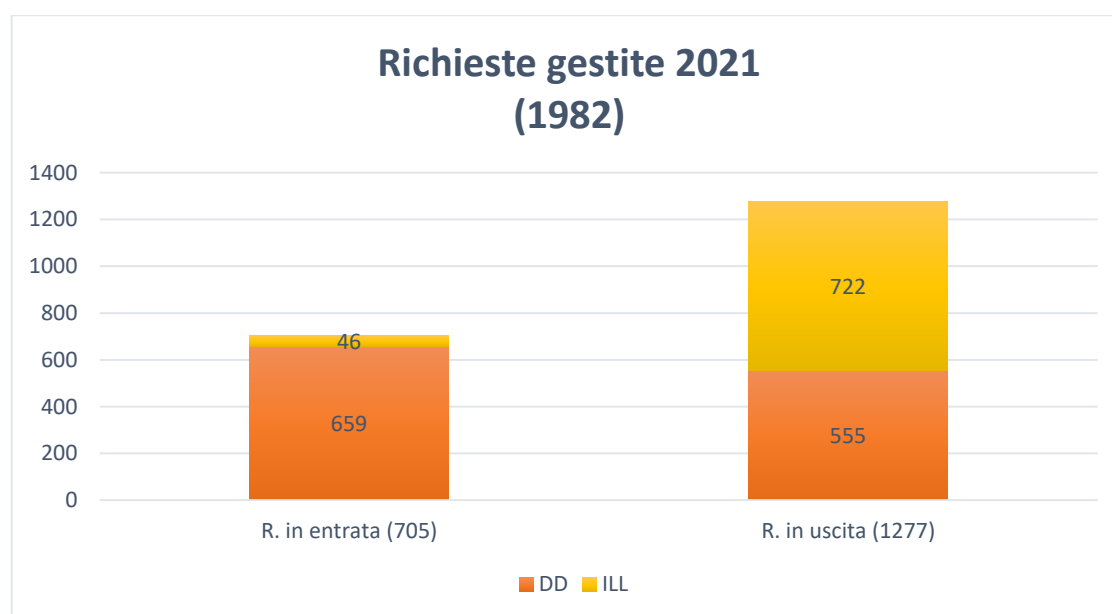
Richieste di materiali non in libero accesso<sup>1</sup>: 17.416

## ILL/DD

Richieste di libri in prestito interbibliotecario o di riproduzioni (in entrata e in uscita): 1.982

- richieste provenienti da utenti affiliati SNS (in uscita) 1.277
- richieste provenienti da altre biblioteche (in entrata) 705

Tra le richieste in entrata è da notare che la stragrande maggioranza sono relative a Document delivery (DD), mentre tra le richieste in uscita, quelle relative al prestito interbibliotecario (ILL) sono circa il 30% in più rispetto a quelle relative a DD.



Riguardo alle richieste in uscita, si segnala che il conteggio delle richieste complessive tiene conto di eventuali “cambi partner”, ovvero di tutti i casi in cui una stessa richiesta è stata inoltrata più volte a causa della non evasione da parte della biblioteca richiedente.

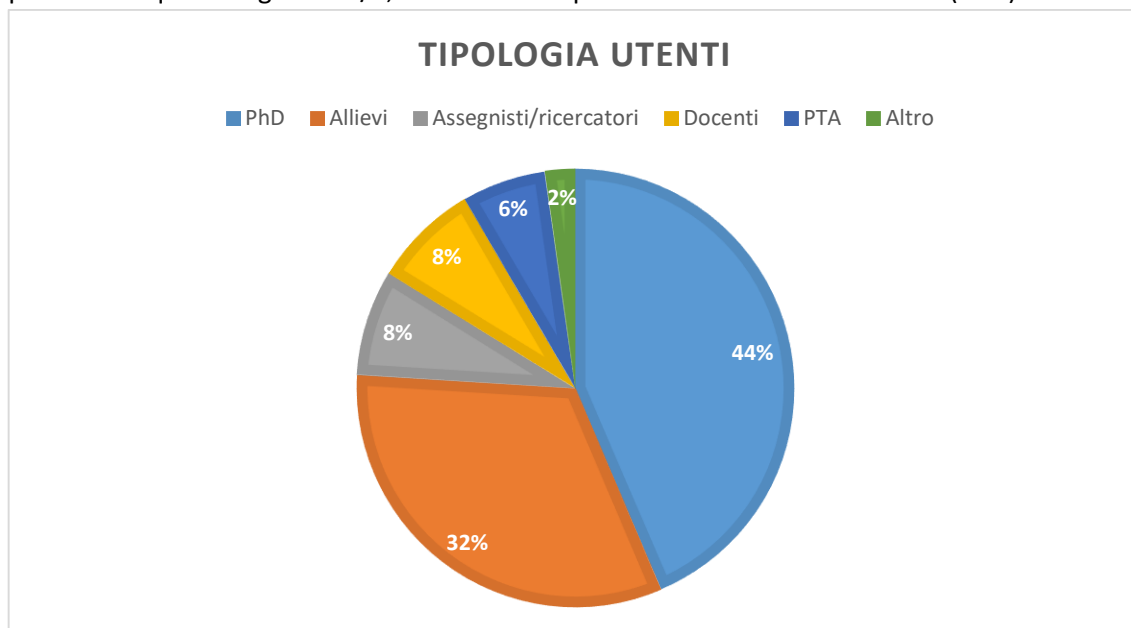
Ecco il dettaglio delle richieste ILL e DD in uscita:

- 722 ILL in uscita: 582 documenti richiesti; 70 annullate; 625 completate; 15 in corso; 140 cambi partner
- 555 DD in uscita: 462 documenti richiesti; 24 annullate; 498 completate; 25 in corso; 32 richieste di riproduzione manoscritti; 93 cambi partner.

Hanno usufruito del servizio 175 utenti su 1.686 aventi diritto.

<sup>1</sup> Il dato non è paragonabile a quello degli anni precedenti, in quanto per una parte dell’anno la Biblioteca è stata resa fruibile solo a scaffale chiuso

Su 175 utenti che hanno usufruito del servizio, quasi la metà è costituita da perfezionandi/e. L'altra categoria più attiva è quella degli allievi/e, in aumento rispetto al dato dello scorso anno (+7%).



Per quanto riguarda le biblioteche partner, in generale i partner "collettivi" sono quelli che raccolgono maggiori richieste, ma mentre per NILDE le richieste in entrata (668) superano quelle in uscita (221), per LIR la situazione è opposta (80 richieste in uscita, 22 richieste in entrata). Un altro importante partner collettivo è BVB (Bibliotheksverbund Bayern, 81 richieste in uscita).

Tra le biblioteche italiane a cui vengono inoltrate più richieste ci sono: BNCf, Biblioteca Umanistica UNIFI, Biblioteca di Scienze dell'Antichità Arte Musica Liviano (Padova), Biblioteca DISCI Bologna, BAUM di Venezia Ca' Foscari.

Tra le fornitrici straniere più attive (a parte quelle che fanno parte di BVB) ci sono la Staatsbibliothek zu Berlin e la Österreichische Nationalbibliothek – Wien. In generale, le biblioteche straniere più utilizzate sono quelle tedesche.

Tra le richieste in entrata, i partner da cui provengono più richieste sono quelli collettivi, NILDE e LIR.

Per l'anno 2021 si registra quindi un aumento del numero complessivo delle richieste (1982, comprensivo sia di quelle in entrata che di quelle in uscita) rispetto all'anno precedente (1508). Questo aumento (+31%) è dovuto a un notevole incremento delle richieste in uscita (+83,2%), mentre se si guarda a quelle in entrata si registra un lievissimo calo (-13%).

Le richieste di riproduzione di manoscritti sono rimaste sostanzialmente stabili rispetto all'anno 2020 (circa 80).

Le richieste in uscita vengono inoltrate in genere il giorno stesso in cui vengono inserite dall'utente, o al massimo il giorno lavorativo successivo, salvo casi particolari.

Nel 2021 sono state evase in media circa 165 richieste al mese (quasi il doppio rispetto al 2020).

Il servizio di DD verso le altre biblioteche è stato come sempre estremamente attivo, principalmente attraverso la piattaforma NILDE (668 richieste in entrata per il 2021), e registra un successo del 73,4%.

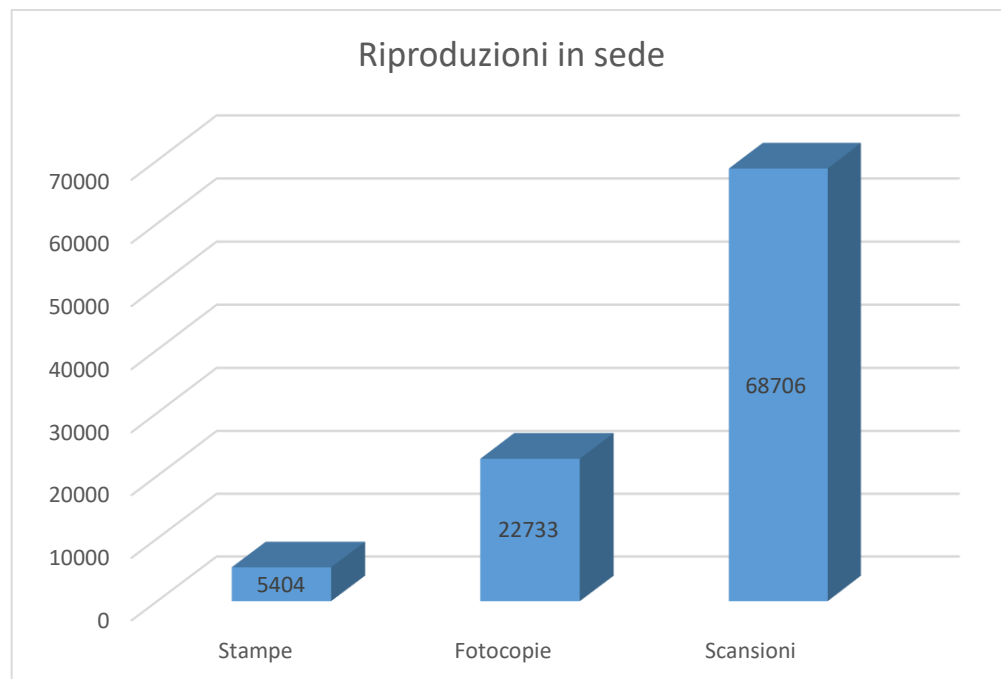
Il tempo di evasione delle richieste DD in entrata tramite NILDE è mediamente di 0,67 giorni lavorativi.

Il 2021 non ha presentato le criticità del 2020, nonostante la situazione sanitaria abbia comunque influito sulle condizioni di lavoro. Come era prevedibile il volume delle richieste è aumentato in maniera importante

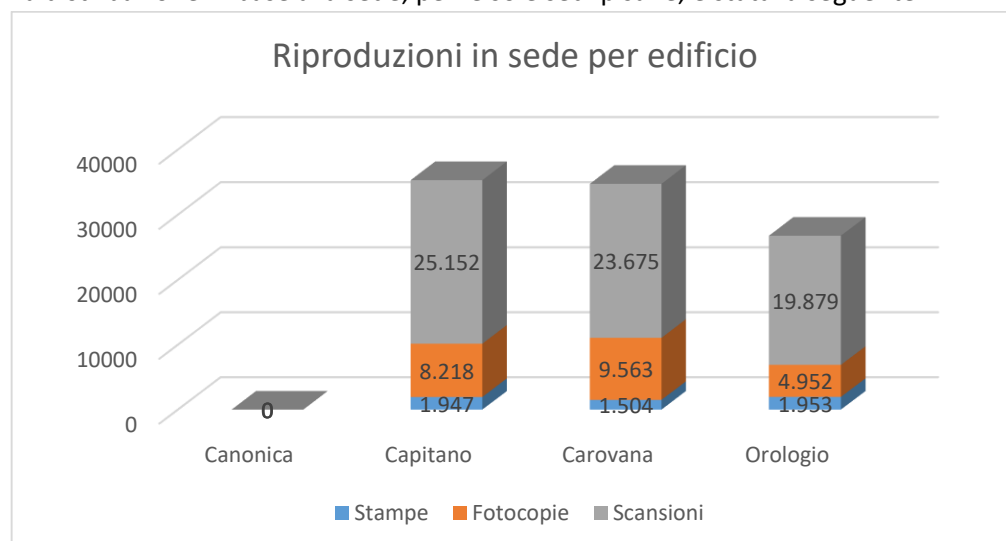
ma l'efficienza nella gestione e nell'evasione delle richieste è rimasta invariata, nonostante la riorganizzazione del servizio resasi necessaria nella prima parte dell'anno.

### Riproduzioni in sede (stampe, fotocopie e scansioni)

Nel 2021 sono state effettuate in sede 96.843 riproduzioni, di cui 5.404 stampe (6%), 22.733 fotocopie (23%) e 68.706 scansioni (71%).



La distribuzione in base alla sede, per le sole sedi pisane, è stata la seguente<sup>2</sup>:



Gli utenti che si sono registrati per la fruizione del servizio riproduzioni in sede sono stati 310, di cui 105 affiliati SNS (34%), e 205 non affiliati SNS (66%).

<sup>2</sup> La sede Canonica è rimasta chiusa per tutto il 2021



## 5. Risorse elettroniche

### **Periodici elettronici**

Report utilizzato: *Journal Requests (excluding OA\_Gold)(TR\_J1) Counter 5 (Counting Online Usage of Networked Electronic Resources - Code of Practice 5)*

Indicatore utilizzato: *Total\_Item\_Requests: (Counts all article full-content views across all formats like HTML and PDF)*

Numero totale di articoli scaricati: 247.716

Editore/Piattaforma tecnologica	Pacchetto	Numero di articoli scaricati
Akademiai Kiado	Singoli titoli	9
Mobilization	Singoli titoli	20
ACS (American Chemical Society)	Contratto trasformativo "all pubs and Legacy archive"	18.553
AIP (American Institute of Physics)	Complete Extended Archive	10.112
AMS (American Mathematical Society)	Singoli titoli	408
APS (American Physical Society Journals)	APS ALL + PROLA	9.691
Annual Reviews	Singoli titoli	235
Brepols	Singoli titoli	73
Brill	Singoli titoli	621
CUP (Cambridge University Press)	Contratto trasformativo, full package	2.839
Casalini	EIO	1.265
De Gruyter	Contratto trasformativo, HSS package	1.385
Duke University Press	Singoli titoli	44
Development (Highwire)	Singoli titoli	26
Ebscohost	EBSCOhost MLA International Bibliography With Full Text e EBSCOhost Philosopher's Index with Full Text	435
Edinburgh University Press	Singoli titoli	26
EDP Sciences	Singoli titoli	1.114
Elsevier	Freedom collection	31.537
EMS (European Mathematical Society)	Singoli titoli	152
Factiva		6.988
IEEE (Institute of Electrical and Electronics Engineers)	Singoli titoli	92
Genes & Development (Highwire)	Singoli titoli	33

IngentaConnect	Singoli titoli	46
Institute of Physics (IOP)	IOPscience extra	9.763
Asymptotic Analysis (IOS)	Singoli titoli	4
Quaderni D'italianistica (Iter Gateway)	Singoli titoli	69
Journal Of Neuroscience (Highwire)	Singoli titoli	276
Journal Of Virology (Highwire)	Singoli titoli	13
Jstor	General Science, Mathematics & Statistics, Arts & Sciences II, Arts & Science III, Arts & Science V, Arts & Science Complement, Business, Arts & Sciences XIII, Arts & Sciences XV Collezione complete free	75.645
Meiner	Singoli titoli	11
Mit Press	Singoli titoli	80
Manchester University Press	Singoli titoli	12
Mathematical Sciences Publishers	Singoli titoli	178
Il Mulino	Singoli titoli	174
Mohr Siebeck		7
Nature Publishing	Selezione di 17 titoli	26.710
OSA (Optical Society of America )	Singoli titoli	25
Oxford University Press	Social Sciences Journal Collection 2021 + singoli titoli	4.905
Philosophy Documentation Center	Singoli titoli	9
Peeters	Singoli titoli	75
Pnas (Highwire)	Singoli titoli	1.169
Project Euclid	Singoli titoli	281
Proquest	LION, PAO, SSPC	3.316
Project Muse	History, Humanities, Social Sciences Collections	767
The journal of cell biology (Rockefeller University Press)	Singoli titoli	32
RSC (Royal Society of Chemistry)	Singoli titoli	3.361
SIAM (Society for Industrial and Applied Mathematics)	Singoli titoli	286
Sage	Singoli titoli	1.846
Science	Singoli titoli	2.484
Springer	Contratto trasformativo, tutte le riviste ibride	13.564
Taylor & Francis	Singoli titoli	3.204
Telos (Highwire)	Singoli titoli	5
University Of California Press	Singoli titoli	67

University Of Chicago Press	Singoli titoli	436
Vandenhoeck And Ruprecht	Singoli titoli	20
Wiley	Contratto trasformativo, database model collection	13.113
World Scientific	Singoli titoli	105
<b>TOTALE</b>		<b>247.716</b>

Di seguito, le prime venti riviste più consultate nel corso del 2021:

Accessi	ISSN	Titolo	Editore/Aggregatore
7.478	0028-0836	Nature	Nature Publishing
4.611	0021-9606	The Journal of Chemical Physics	American Institute of Physics (AIP)
3.101	0003-6951	Applied Physics Letters	American Institute of Physics (AIP)
2.945	0004-637X	The Astrophysical Journal	Institute of Physics (IOP)
2.940	0031-9007	Physical Review Letters	American Physical Society (APS)
2.743	2469-9950	Physical Review B	American Physical Society (APS)
2.666	0035-8711	Monthly Notices of the Royal Astronomical Society	Oxford University Press
2.546	1463-9076	Physical Chemistry Chemical Physics	Royal Society of Chemistry
2.202	1530-6984	Nano Letters	American Chemical Society
2.104	1748-3387	Nature Nanotechnology	Nature Publishing
1.845	1745-2473	Nature Physics	Nature Publishing
1.811	1549-9618	Journal of Chemical Theory and Computation	American Chemical Society
1.692	1089-5639	The Journal of Physical Chemistry A	American Chemical Society
1.422	1936-0851	ACS Nano	American Chemical Society
1.401	0084-5388	Zeitschrift für Papyrologie und Epigraphik	JSTOR
1.390	0392-095X	Annali della Scuola Normale Superiore di Pisa. Classe di ...	JSTOR
1.320	0002-7863	Journal of the American Chemical Society	American Chemical Society
1.302	0009-8388	The Classical Quarterly	JSTOR
1.244	0957-4484	Nanotechnology	Institute of Physics (IOP)
1.228	1476-1122	Nature Materials	Nature Publishing

### **Ebook**

Report utilizzato: *TR\_B1: Book Counter 5 (Excluding OA\_Gold) (Counting Online Usage of Networked Electronic Resources - Code of Practice 5)*

Indicatore utilizzato: *Total Item Requests: combines all "requests" for or interactions with a title. In other words, it would add up all full text views plus chapter downloads (plus print requests, etc.).*

Numero totale di ebook consultati: 24.670

Editore/Piattaforma tecnologica	Pacchetti	Numero di accessi
American Mathematical Society (AMS)	Memoirs of the American Mathematical Society	25
Brill	Jacoby Online - Brill's New Jacoby; Lexicon of Greek Grammarians of Antiquity; New Pauly Online; Supplementum Epigraphicum Graecum  Libri acquistati su Gobi (formula pick and choose).	6.502
Cambridge University Press (CUP)	Cambridge Classical Studies ebooks 2014-2021;	3.039
De Gruyter	Aufstieg und Niedergang der römischen Welt (ANRW);  Libri acquistati su Gobi (formula pick and choose).	494
Ebsco	Ebscohost: libri acquistati su Gobi (formula pick and choose).	189
Jstor	Libri acquistati su Gobi (formula pick and choose).	15
Oxford University Press (OUP)	Grove Art Online; Oxford Bibliographies; Oxford English Dictionary; Oxford Reference; Oxford Scholarly Editions Online; Oxford Scholarship Online.  Libri acquistati su Gobi (formula pick and choose).	9.508
ProQuest	Literature online; EEBO	2.140
Springer	Springer Books Economics and Finance; Literature, Cultural and Media Studies; Political Science & International Studies; Social Sciences; Lecture notes in control and information sciences; Lecture notes in mathematics; Lecture notes in physics	2.758
<b>TOTALE</b>		<b>24.670</b>

### **Contratti trasformativi**

Nel 2021 la Biblioteca ha gestito in forma “trasformativa” i contratti (“transformative agreements”) con gli editori scientifici internazionali di seguito elencati:

- Springer (2020-2024)
- American Chemical Society (2020-2023)
- De Gruyter (2020 – 2022 limitatamente alla collezione HSS)

- Wiley (2020-2023)
- Cambridge University Press (2021-2022).

La gestione è stata svolta nel contesto più ampio delle attività di coordinamento e di monitoraggio assicurate a livello nazionale dal consorzio CARE (Coordinamento per l'Accesso alle Risorse Elettroniche)/CRUI.

Complessivamente nel 2021 sono stati validati 47 articoli pubblicati in modalità open access dai ricercatori affiliati alla Scuola, per un valore complessivo di circa 123.350 euro necessario a sostenere, nell'ambito della cornice amministrativa dei contratti, le APCs (article processing charge) previste dagli editori per i servizi di pubblicazione ad accesso aperto.

Nel 2021, in collaborazione e sotto il coordinamento del "Servizio Valutazione della ricerca e Open Science" e nell'ambito del piano della performance 2021, è stata predisposta nel sito web di ateneo dedicato all'Open Science la sezione riservata alle informazioni e agli aggiornamenti sui contratti trasformativi (<https://www.sns.it/it/guida/open-access-alle-pubblicazioni#contrattitrasformativi>).

#### **Accessi tramite il sistema di automazione della Biblioteca**

Consultazioni effettuate tramite il sistema di automazione della Biblioteca: 32.859

## 6. Promozione e eventi

Riprese alla Torre di Ugolino da parte di Musical International Company, nell'ambito di un progetto audiovisivo su Dante Alighieri intitolato "La Divina Commedia Opera Edition", con esposizione in Sala Truesdell, di edizioni antiche e di pregio della Divina Commedia (13 gennaio 2021).

Visita del Presidente della Regione Toscana, Eugenio Giani, con mostra bibliografica in Sala Ciampi di edizioni antiche e di pregio della Divina Commedia (18 gennaio 2021).

Registrazione di alcune riprese di *Futura*, film di inchiesta che ha lo scopo di esplorare l'idea di futuro di ragazze e ragazzi tra i 15 e i 20 anni incontrati nel corso di un lungo viaggio attraverso l'Italia, diretto da Alice Rohrwacher, Francesco Munzi e Pietro Marcello e uscito al cinema il 25 ottobre 2021 (29 gennaio 2021).

Visita guidata ad Alessandra Nardini, Assessora della Giunta Regionale Toscana all'istruzione, formazione professionale, università e ricerca e politiche di genere, con mostra bibliografica in Sala Ciampi di edizioni antiche e di pregio (29 gennaio 2021).

Registrazione di riprese alla Torre di Ugolino per la realizzazione di un video da trasmettere nella trasmissione RAI *Linea Verde* (3 febbraio 2021). Il video è stato trasmesso il 21 marzo 2021.

**Registrazione di un video della RAI in Sala della Quadrifora (4 maggio 2021).**

Visita alla Biblioteca del Prefetto di Pisa, dott. Giuseppe Castaldo (14 maggio 2021).

**Visita alla Biblioteca dell'Ambasciatore di Francia in Italia e del Console di Francia a Milano (27 maggio 2021).**

**Registrazione di riprese alla Torre di Ugolino per un programma di RAI 5 (22 giugno 2021).**

3 visite guidate aperte alla cittadinanza alla Torre di Ugolino in occasione della Settimana dantesca e delle Letture dantesche della Scuola (13 settembre 2021).

Partecipazione a *Bright: la notte delle ricercatrici e dei ricercatori in Toscana*, con 3 visite guidate e mostra bibliografica di libri rari e di pregio “*La torre di Ugolino, fra memoria e ricerca: edizioni dantesche di pregio della Biblioteca della Scuola Normale*” (24 settembre 2021).

Registrazione di riprese per il programma di RAI 1 *Paese Che Vai* dedicato a Pisa (23 settembre 2021).

## 7. Progetti in collaborazione con altre istituzioni culturali

---

Nel corso del 2021 è stata avviata la collaborazione con il Museo della Grafica di Pisa e con la Biblioteca Universitaria di Pisa, in vista dell’allestimento di una Mostra bibliografica da realizzarsi nel corso del 2022 con esposizione di edizioni antiche, di pregio e illustrate della Divina Commedia.

A tal fine sono state selezionate alcune edizioni da esporre, valutandone lo stato di conservazione, il valore assicurativo, e la presenza di apparati iconografici.

A partire da novembre 2021 sono inoltre stati presi i primi contatti con Università di Pisa (Museo degli strumenti di Fisica e Biblioteca di Matematica e Fisica) e INFN - Istituto Nazionale Fisica Nucleare, per l’organizzazione di una Mostra documentaria e di strumentazione scientifica in collaborazione con Scuola Normale, da tenersi nei locali della Biblioteca, sede Canonica, in occasione dei 100 anni della tesi di laurea di Enrico Fermi (1922). La mostra sarà inaugurata in concomitanza con il Convegno che si terrà a Pisa, nell’aula Magna della Sapienza, nei giorni 13 e 14 Ottobre 2022.

## 8. Ampliamento e ridefinizione degli spazi della Biblioteca

---

A partire da martedì 18 maggio è iniziato il trasloco del Settore di Antichistica dal secondo al quarto e quinto piano del Palazzo dell’Orologio.

Il trasloco è durato circa quattro settimane, ed è stato effettuato senza chiudere l’accesso degli utenti alla collezione, rendendo temporaneamente inaccessibili solo le sale di volta in volta interessate dall’inscatolamento e dalla ricollocazione del materiale librario.

Sono nel frattempo iniziati i lavori di ristrutturazione del Palazzo della Canonica, che non solo hanno reso impossibile la riapertura al pubblico della sede per tutto il 2021, ma hanno anche causato, da novembre a dicembre, l’interdizione dell’accesso ad alcuni degli ambienti e la conseguente impossibilità di recuperare i libri richiesti in prestito o in consultazione. L’utenza è stata aggiornata in tempo reale sulla parziale disponibilità delle collezioni.

Infine, è proseguito l’allestimento degli arredi presso il Deposito librario di Ospedaletto.

## 9. Pagina Facebook della Biblioteca

---

Copertura: 61.383 (numero di persone che hanno visto uno dei contenuti della Pagina)

Mi piace: 1.608 (+643 rispetto al 2020)

Follower: 1.735 (+736 rispetto al 2020)

**Pubblico:** il pubblico della Pagina Facebook della Biblioteca risulta costituito in prevalenza da una fascia di età che va dai 25 ai 54 anni, e solo in minima parte dai 18 ai 24. Questo implica che gli utenti veri e propri della biblioteca sono scarsamente intercettati dal canale social della Biblioteca. Ciò è probabilmente dovuto al fatto che la piattaforma è in generale poco utilizzata da utenti appartenenti a quella fascia di età.

**Contenuti:** i contenuti che riscontrano maggior successo sono quelli relativi ai luoghi della Biblioteca, all'apertura di nuovi servizi o ampliamento di orari, alle persone che fanno o hanno fatto parte dello staff della Biblioteca o a ricorrenze particolarmente importanti a cui la Biblioteca partecipa.

## 10. Open science

Nel corso del 2021 la Biblioteca ha dato seguito al suo storico impegno sul versante della scienza aperta, collaborando con il Servizio valutazione della ricerca e Open Science alle attività dell'archivio istituzionale SNS IRIS relative all'esercizio VQR 2015-2019, con l'inserimento e migrazione verso la Biblioteca Nazionale Centrale di Firenze (Magazzini Digitali) di 70 PhD e-thesis correnti, oltre ad attività di configurazione di IRIS, validazione di metadati e allegati di 163 registrazioni IRIS, stesura di alcune linee guida per la gestione dei metadati e collaborazione alla definizione di flussi di lavoro, anche per il modulo SerSe tesi, in fase di sviluppo.

## 11. Attività formativa, tirocini, collaborazioni

A marzo 2021 è iniziata l'attività di un Gruppo di Lavoro incaricato di verificare la possibilità di realizzare degli ambienti di apprendimento collaborativo (Learning Commons Rooms) all'interno dei locali della Biblioteca, ovvero sale indipendenti dalle tradizionali sale di lettura dove gli allievi e altri membri della comunità SNS possano fare attività di studio e di ricerca in modo condiviso, con l'ausilio delle risorse bibliografiche analogiche disponibili in sede.

Tra le varie attività svolte dal Gruppo di Lavoro, oltre a confronti con esperienze analoghe realizzate presso biblioteche accademiche italiane e straniere, particolarmente funzionali all'individuazione delle esigenze logistiche e funzionali e delle aspettative in seno alla comunità di riferimento si sono rivelati gli esiti di un questionario online al quale hanno partecipato circa 140 allievi ordinari e perfezionandi. Ne è emerso un significativo interesse per il progetto, in linea con una crescente dimensione collaborativa e interdisciplinare della ricerca scientifica, peraltro caratterizzante il percorso formativo degli allievi SNS.

Il progetto, sostanzialmente circoscritto a uno studio di fattibilità, è stato esposto nel Comitato scientifico che ne ha approvato l'indirizzo tanto da sollecitarne la transizione verso una fase più operativa, avviata nel 2022.

## 12. Attività formativa, tirocini, collaborazioni

Nel corso del 2021 sono state attivate le seguenti collaborazioni part time di studenti.

- Settore Periodici: una collaborazione per controllo dell'effettiva accessibilità dei periodici elettronici;

- Settore Periodici: una collaborazione per revisione dei periodici di lettere ricevuti in scambio (verifica dello stato dell'arrivo dei fascicoli, verifica degli indirizzi e dei contatti degli enti partner, verifica della disponibilità per uno scambio in formato elettronico);
- Settore Rari e manoscritti: una collaborazione per valorizzazione di esemplari del fondo Rari e manoscritti;
- Settore Letteratura: una collaborazione per analisi della collezione di Letteratura in vista di eventuali sviluppi e/o deselezioni.