



Attività 2022 della Biblioteca della Scuola Normale Superiore

Sommario

| | |
|--|----|
| 1. Premessa..... | 2 |
| 2. Sviluppo e gestione delle collezioni..... | 3 |
| Sviluppo delle collezioni | 3 |
| Record bibliografici e di copia | 4 |
| Biblioteche d'autore..... | 4 |
| Rilegature | 4 |
| 3. Servizi..... | 4 |
| Apertura | 4 |
| Utenti..... | 5 |
| Prestito locale, materiale non in libero accesso e consultazione in sede | 5 |
| ILL/DD | 6 |
| Riproduzioni in sede (stampe, fotocopie e scansioni) | 8 |
| 4. Uso del catalogo | 9 |
| 5. Risorse elettroniche..... | 10 |
| 6. Sito web | 14 |
| 7. Terza missione | 14 |
| Promozione, visite guidate..... | 14 |
| Mostre | 15 |
| 8. Ampliamento e ridefinizione degli spazi della Biblioteca | 17 |
| 9. Pagina Facebook della Biblioteca | 17 |
| 10. Open science..... | 18 |
| 11. Attività formativa, tirocini, collaborazioni | 18 |

1. Premessa

L'anno 2022 è stato caratterizzato, oltre che dal ritorno alla piena operatività di tutti i servizi dopo il lungo periodo di emergenza sanitaria, anche dalla complessiva riorganizzazione interna della Biblioteca.

Per quanto riguarda il primo aspetto si segnalano, oltre al ripristino delle modalità di erogazione dei servizi vigenti prima della pandemia, anche il ritorno all'orario di apertura completo, incluse le aperture serali delle sedi Orologio-Carovana e Capitano. Si è però approfittato dell'occasione per rivedere la distribuzione delle ore di apertura tra le varie sedi.

Dal punto di vista dell'organizzazione interna, invece, a partire dal 1 gennaio 2022 è stata formalizzata una nuova articolazione della Biblioteca che prevede la sua strutturazione in tre "servizi," a ciascuno dei quali fanno capo alcune specifiche attività:

- Servizio Gestione delle collezioni, che ha come finalità la gestione, la tutela e la valorizzazione delle collezioni, la gestione e la manutenzione del catalogo, la gestione delle risorse elettroniche e la collaborazione al catalogo dei prodotti della ricerca della Scuola;
- Servizi Generali al pubblico, finalizzati all'ammissione e all'accoglienza degli utenti, alle attività relative alla consultazione in sede e al servizio di prestito, oltre alla gestione del Deposito librario della Biblioteca;
- Servizi Generali di supporto, che racchiudono tutte le attività amministrative e contabili della Biblioteca, il servizio acquisti, la gestione dei servizi interbibliotecari e la gestione di sistemi informativi e dei dispositivi specificamente dedicati ai servizi della Biblioteca.

Nel corso dell'anno si è cercato di monitorare e, se necessario, ridefinire i flussi di lavoro, adattandoli alla nuova realtà organizzativa.

2. Sviluppo e gestione delle collezioni

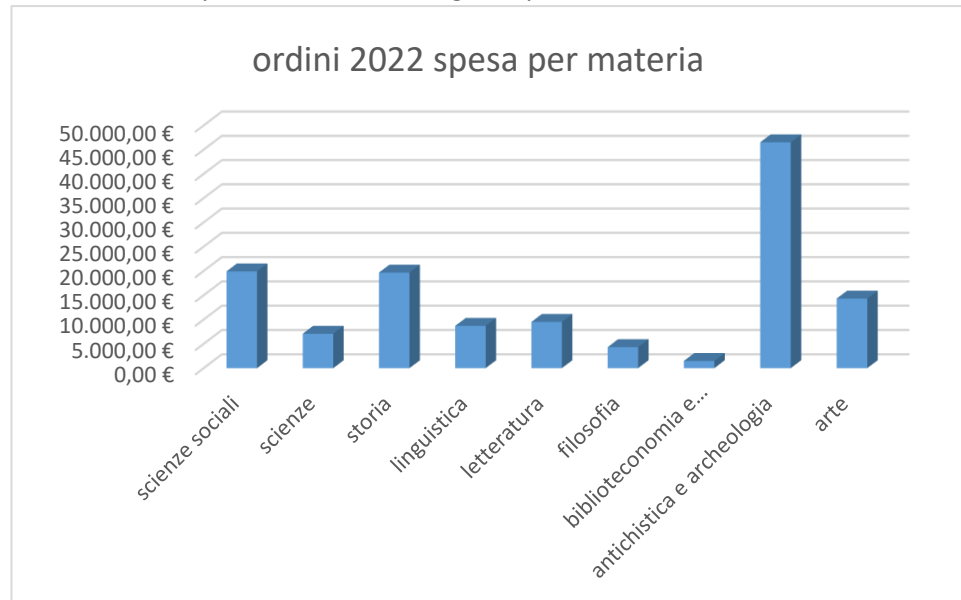
Sviluppo delle collezioni

Ordini per materiale bibliografico

2.252



Percentuale di spesa relativa a monografie per settore



| | |
|--|------------------------------|
| Pubblicazioni a carattere monografico inventariate: | 3.147 |
| Volumi di pubblicazioni periodiche inventariati: | 701 |
| Fascicoli ricevuti e registrati in Alma | 2.063 |
| Periodici attivi acquisiti selezionando titolo per titolo: | 1.284, di cui 1.081 a stampa |
| Periodici elettronici ad accesso riservato: | 30.226 |
| Banche dati | 46 |
| Ebooks | 194.664 |

Tesi di perfezionamento immesse nell'archivio istituzionale IRIS: 86

Attualmente la spesa per le pubblicazioni su supporto elettronico rappresenta circa l'81% della spesa totale destinata al materiale librario.

Record bibliografici e di copia

| | |
|--|----------------------------|
| Creazione di nuovi record bibliografici: | 4.390 nuovi record, di cui |
| - catalogazioni di materiale bibliografico corrente: | 3.329 |
| - catalogazioni relative alle collezioni speciali | 1.061 |
| Interventi su record già esistenti | |
| - record bibliografici: | 17.963 |
| - record di copia: | 31.705 |
| Record nuovi o modificati nell'archivio di autorità: | 282 |

Biblioteche d'autore

Nel corso del 2022 è ripresa con personale interno la catalogazione della Biblioteca Ceserani, che era stata avviata nel 2019 nell'ambito di un percorso di formazione professionalizzante.

È stato poi acquisito il fondo appartenuto a Colette Bozzo Dufour, docente di Storia dell'arte medievale presso l'Università di Genova. Il fondo è stato donato alla Scuola dalla Fondazione Garrone, la quale sosterrà anche i costi per la catalogazione affidata ad una ditta esterna. L'attività sul fondo è stata avviata nel mese di dicembre sulla base delle indicazioni fornite dalla Biblioteca e sotto la sua supervisione.

Nel corso dell'anno sono stati acquisiti e trasferiti al Deposito di Ospedaletto il fondo librario appartenuto a Geno Pampaloni, composto da oltre 15.000 volumi, il fondo appartenuto a Mazzino Montinari (circa 600 volumi) e gli ultimi volumi della collezione libraria appartenuta a Mario Rosa, professore emerito della Scuola Normale.

È stato inoltre sottoscritto l'atto di donazione della biblioteca appartenuta a Luigi Blasucci, anch'egli professore emerito della Scuola Normale, mentre si è appreso che la professoressa Chiara Frugoni, insigne medievista e allieva del Corso di Perfezionamento della Scuola Normale Superiore a metà degli anni Sessanta, deceduta il 9 aprile 2022, ha lasciato per testamento alla Scuola Normale i libri di saggistica suoi e del padre, prof. Arsenio Frugoni.

Rilegature

Nel corso dell'anno sono stati rilegati 114 volumi di periodici e 114 volumi di monografie.

3. Servizi

Apertura

Media ore apertura/giorno

circa 11,5 (Pal. Carovana/Orologio)

circa 10,8 (Pal. Capitano)

circa 9,8 (Pal. Canonica)

circa 5,5 (Pal. Strozzi)

Ore di apertura annuali

| | |
|---------|--------------------------|
| 3.322,5 | (Pal. Carovana/Orologio) |
| 3.106,5 | (Pal. Capitano) |
| 2.107,5 | (Pal. Canonica) |
| 1.331 | (Pal. Strozzi) |

Giornate di apertura

| | |
|-----|-------------------|
| 287 | Orologio/Carovana |
| 286 | Capitano |
| 214 | Canonica |
| 242 | Strozzi |

Utenti

Dati sull'utenza:

| | |
|---------------------------------------|-------|
| utenti attivi (solo persone fisiche): | 3.025 |
| affiliati SNS: | 1.817 |
| non affiliati SNS: | 1.208 |

| | |
|-------------------------------|--|
| Presenze annue in Biblioteca: | 31.162 |
| Orologio/Carovana | 17.236 (di cui 11.764 affiliati SNS e 5.472 non affiliati SNS) |
| Capitano | 12.042 (di cui 8.795 affiliati SNS e 3.247 non affiliati SNS) |
| Canonica | 849 (di cui 849 affiliati SNS e 127 non affiliati SNS) |
| Strozzi | 908 (di cui 784 affiliati SNS e 124 non affiliati SNS) |

Media presenze giornaliere

| | |
|-----------|-------------------|
| circa 60 | Orologio/Carovana |
| circa 42 | Capitano |
| circa 4,5 | Canonica |
| circa 3,7 | Strozzi |

Prestito locale, materiale non in libero accesso e consultazione in sede

| | |
|----------------------------|--------|
| Prestiti locali: | 13.539 |
| Prestiti Strozzi | 497 |
| Prestiti Canonica | 655 |
| Prestiti Capitano | 6.254 |
| Prestiti Orologio/Carovana | 6.133 |

Richieste di materiali non in libero accesso¹: 2.535

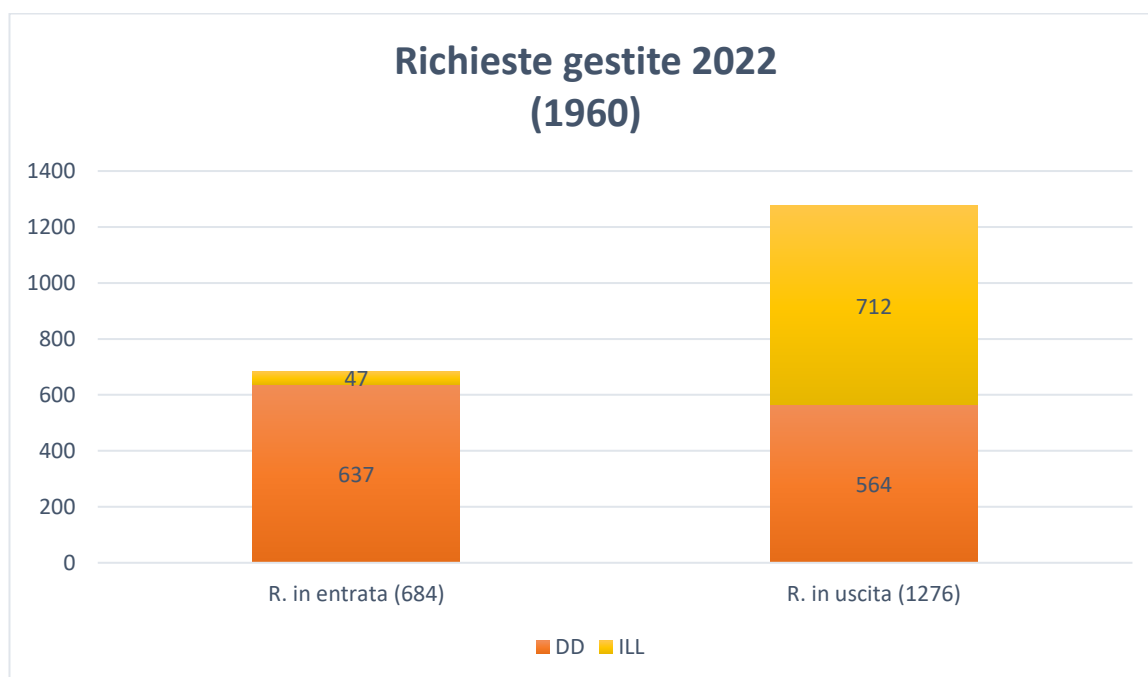
Ricollocazione di materiale consultato in sede: 55.484

¹ Il dato non è paragonabile a quello degli anni precedenti, durante i quali la Biblioteca era stata resa fruibile solo a scaffale chiuso a causa dell'emergenza sanitaria

ILL/DD

| | |
|---|-------|
| Richieste di libri in prestito interbibliotecario o di riproduzioni (in entrata e in uscita): | 1.960 |
| - richieste provenienti da utenti affiliati SNS (in uscita) | 1.276 |
| - richieste provenienti da altre biblioteche (in entrata) | 684 |

Tra le richieste in entrata è da notare che la stragrande maggioranza sono relative a Document delivery (DD), mentre tra le richieste in uscita, quelle relative al prestito interbibliotecario (ILL) sono circa il 26% in più rispetto a quelle relative a DD.



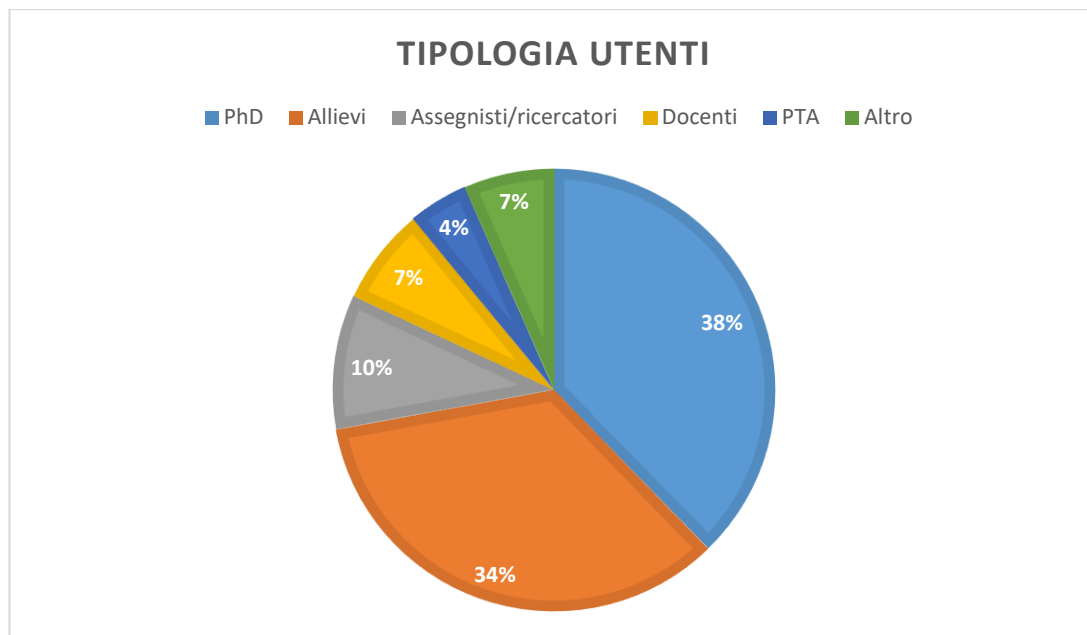
Riguardo alle richieste in uscita, si segnala che il conteggio delle richieste complessive tiene conto di eventuali “cambi partner”, ovvero di tutti i casi in cui una stessa richiesta è stata inoltrata più volte a causa della non evasione da parte della biblioteca fornitrice.

Ecco il dettaglio delle richieste ILL e DD in uscita:

- 712 ILL in uscita: 628 documenti richiesti; 40 annullate; 628 completate; 37 in corso; 84 cambi partner
- 564 DD in uscita: 527 documenti richiesti; 28 annullate; 527 completate; 9 in corso; 30 richieste di riproduzione manoscritti; 37 cambi partner.

Hanno usufruito del servizio 183 utenti su 1.773 aventi diritto. La media è di circa 7,4 richieste per utente in un anno, in aumento rispetto all’anno precedente.

Su 183 utenti che hanno usufruito del servizio, quasi il 40% è costituito da perfezionandi/e. L’altra categoria più attiva è quella degli allievi/e, in aumento rispetto al dato dello scorso anno (+2%).



Per quanto riguarda le biblioteche partner, in generale i partner “collettivi” sono quelli che raccolgono maggiori richieste, ma mentre per NILDE le richieste in entrata (550) superano quelle in uscita (288), per LIR la situazione è opposta (98 richieste in uscita, 26 richieste in entrata). Un altro importante partner collettivo è BVB (Bibliotheksverbund Bayern, 84 richieste in uscita), per il quale però non abbiamo richieste in entrata, trattandosi di una rete di biblioteche tedesche di cui facciamo parte solo come utenti e non come fornitori. Tra le biblioteche italiane a cui vengono inoltrate più richieste ci sono: BNCf, Biblioteca Umanistica UNIFI, Biblioteca di Scienze dell'Antichità Arte Musica Liviano (Padova), Biblioteca DISCI Bologna, Biblioteca di studi giuridici e umanistici dell'Università di Milano.

Tra le fornitrici straniere più attive, a parte quelle che fanno parte di BVB, ci sono la Universitätsbibliothek di Heidelberg, la Staatsbibliothek zu Berlin e la Österreichische Nationalbibliothek – Wien. In generale, le biblioteche straniere più utilizzate sono quelle tedesche.

Tra le richieste in entrata, i partner da cui provengono più richieste sono quelli collettivi, NILDE e LIR. Si registra un positivo incremento delle richieste ILL da biblioteche italiane che non fanno parte di LIR, quindi al di fuori dell'ambito regionale. Questo è dovuto probabilmente, a dispetto dell'assenza del posseduto della nostra Biblioteca su SBN, ai buoni rapporti instaurati con le biblioteche fornitrici negli ultimi anni e alla pubblicizzazione presso di esse del nostro catalogo Search.

Per l'anno 2022 il numero complessivo delle richieste è rimasto praticamente stabile (1.960, sia in entrata che in uscita) rispetto all'anno precedente (1.982). La stessa stabilità si registra osservando la distribuzione di queste richieste tra entrata/uscita e, all'interno di ognuna delle due categorie, tra ILL/DD.

Anche il volume delle richieste di riproduzioni di manoscritti rimane invariato.

Le richieste in uscita vengono inoltrate in genere il giorno stesso in cui vengono inserite dall'utente, o al massimo il giorno lavorativo successivo, salvo casi particolari.

Nel 2022 sono state evase in media circa 163 richieste al mese (valore identico a quello del 2021).

Il servizio di DD verso le altre biblioteche è stato come sempre estremamente attivo, principalmente attraverso la piattaforma NILDE (668 richieste in entrata per il 2021), e registra un successo di circa il 93% (in aumento rispetto al 2021, +20%).

Il tempo di evasione delle richieste DD in entrata tramite NILDE è mediamente di 0,71 giorni lavorativi.

Anche per il 2022 il numero di utenti che ha usufruito del servizio è leggermente aumentato. In particolare, è aumentato il numero degli allievi ordinari che hanno inoltrato richieste, mentre è diminuito quello dei perfezionandi, anche se si tratta di variazioni non rilevanti.

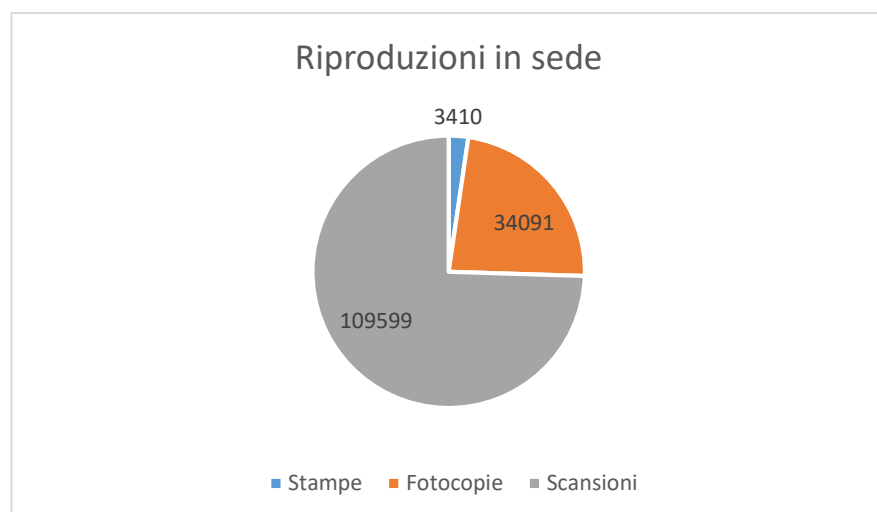
I partner utilizzati sono omogenei rispetto a quelli dell'anno precedente.

Si sottolinea infine un aumento delle richieste andate a buon fine rispetto al numero degli annullamenti.

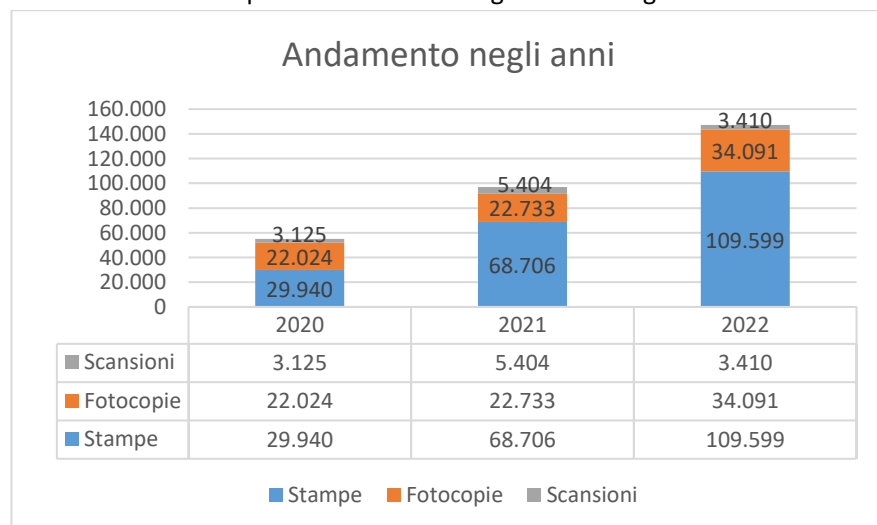
Oltre ai dati numerici, si segnala che nel corso dell'anno alcune novità sono state rese possibili dal gestionale Alma e sono state inserite nel flusso di lavoro. Tra queste, le principali riguardano la possibilità di dare in prestito un volume ILL solo per la sala di consultazione e quella di evadere le richieste DD in uscita direttamente da Alma.

Riproduzioni in sede (stampe, fotocopie e scansioni)

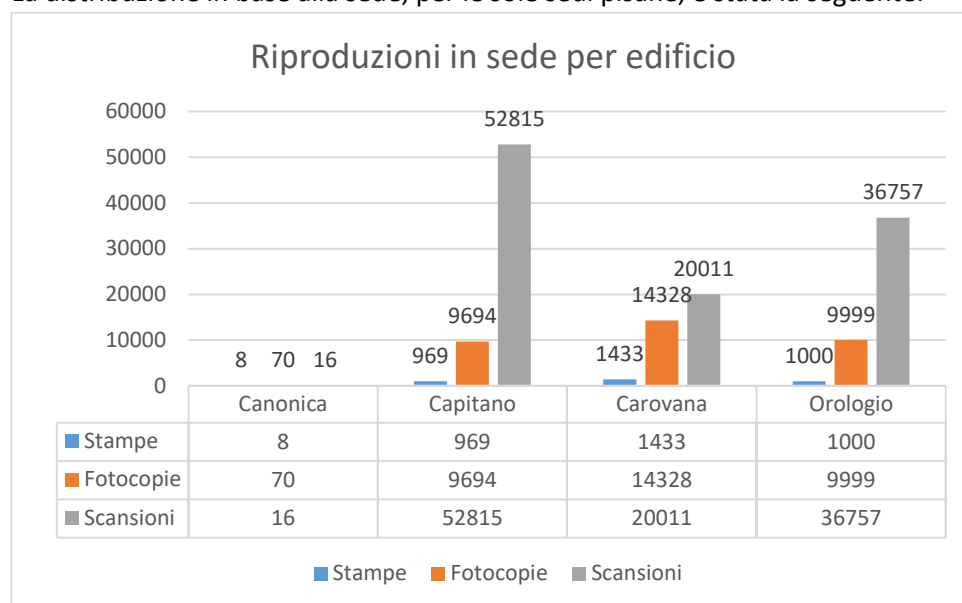
Nel 2022 sono state effettuate in sede 147.100 riproduzioni, di cui 3.410 stampe (2%), 34.091 fotocopie (23%) e 109.599 scansioni (75%).



L'andamento delle riproduzioni in sede negli anni è il seguente:



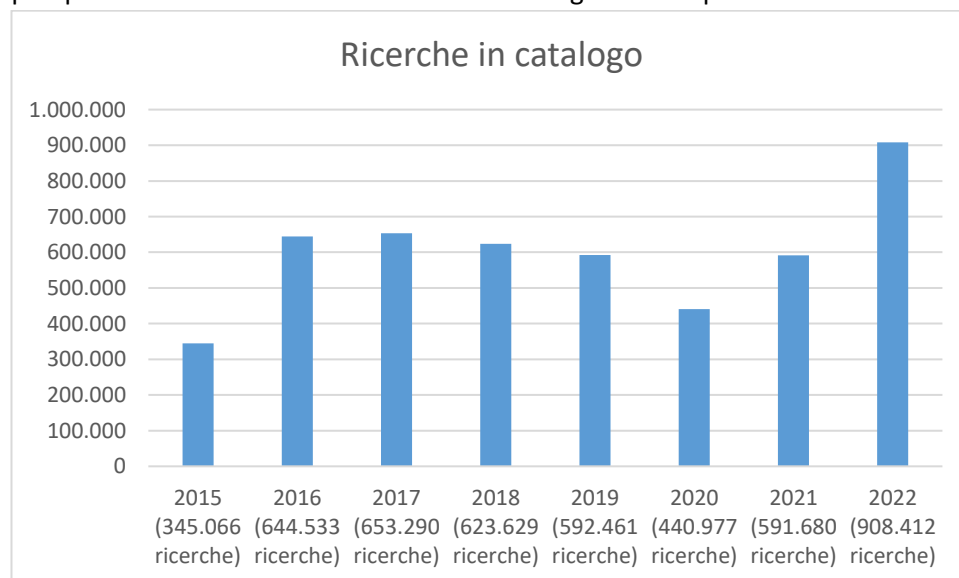
La distribuzione in base alla sede, per le sole sedi pisane, è stata la seguente:



Infine, gli utenti che si sono registrati per la fruizione del servizio riproduzioni in sede sono stati 402, di cui 103 affiliati SNS (26%), e 299 non affiliati SNS (74%).

4. Uso del catalogo

L'uso del catalogo nel 2022 ha registrato un forte incremento rispetto agli anni precedenti, come dimostra il prospetto del numero di ricerche effettuate dagli utenti a partire dal 2015.



Significativo anche l'andamento del successo delle ricerche, testimoniato dalla percentuale di risultati positivi ottenuti nella prima pagina visualizzata:

| | 2015 | 2016 | 2017 | 2018 | 2019 | 2020 | 2021 | 2022 |
|--|--------|--------|--------|--------|--------|--------|--------|--------|
| % di risultati positivi nella prima pagina | 59,50% | 60,90% | 60,70% | 60,30% | 60,80% | 68,70% | 77,20% | 82,10% |

5. Risorse elettroniche

Periodici elettronici

Report utilizzato: Journal Requests (excluding OA_Gold)(TR_J1) Counter 5 (Counting Online Usage of Networked Electronic Resources - Code of Practice 5)

Indicatore utilizzato: Total_Item_Requests: (Counts all article full-content views across all formats like HTML and PDF)

Numero totale di articoli scaricati: 581.857

| Editore/Piattaforma tecnologica | Pacchetto | Articoli scaricati nel 2022 | Articoli scaricati nel 2021 |
|--|--|-----------------------------|-----------------------------|
| Akademiai Kiado | Singoli titoli | 34 | 9 |
| Mobilization | Singoli titoli | 163 | 20 |
| ACS (American Chemical Society) | Contratto trasformativo "all pubs and Legacy archive" | 25.818 | 18.553 |
| AIP (American Institute of Physics) | Complete Extended Archive | 10.454 | 10.112 |
| AMS (American Mathematical Society) | Singoli titoli | 586 | 408 |
| APS (American Physical Society Journals) | APS ALL + PROLA | 10.323 | 9.691 |
| Annual Reviews | Singoli titoli | 246 | 235 |
| Brepols | Singoli titoli | 178 | 73 |
| Brill | Singoli titoli | 559 | 621 |
| CUP (Cambridge University Press) | Contratto trasformativo, full package | 3.079 | 2.839 |
| Casalini | EIO | 889 | 1.265 |
| De Gruyter | Contratto trasformativo, HSS package | 1.383 | 1.385 |
| Duke University Press | Singoli titoli | 60 | 44 |
| Development (Highwire) | Singoli titoli | 77 | 26 |
| Ebscohost | EBSCOhost MLA International Bibliography With Full Text e EBSCOhost Philosopher's Index with Full Text | 296 | 435 |
| Edinburgh University Press | Singoli titoli | 22 | 26 |
| EDP Sciences | Singoli titoli | 42 | 1.114 |
| Elsevier | Freedom collection | 40.365 | 31.537 |
| EMS (European Mathematical Society) | Singoli titoli | 100 | 152 |
| Factiva | | 269.589 | 6.988 |
| IEEE (Institute of Electrical and Electronics Engineers) | Singoli titoli | 114 | 92 |

| | | | |
|--|--|---------|--------|
| Genes & Development (Highwire) | Singoli titoli | 20 | 33 |
| IngentaConnect | Singoli titoli | 29 | 46 |
| Institute of Physics (IOP) | IOPscience extra | 10.447 | 9.763 |
| Asymptotic Analysis (IOS) | Singoli titoli | // | 4 |
| Quaderni D'italianistica (Iter Gateway) | Singoli titoli | 30 | 69 |
| Journal Of Neuroscience (Highwire) | Singoli titoli | 542 | 276 |
| Journal Of Virology (Highwire) | Singoli titoli | 26 | 13 |
| Jstor | General Science, Mathematics & Statistics, Arts & Sciences II, Arts & Science III, Arts & Science V, Arts & Science Complement, Business, Arts & Sciences XIII, Arts & Sciences XV Collezione complete free | 126.100 | 75.645 |
| Meiner | Singoli titoli | 7 | 11 |
| Mit Press | Singoli titoli | 77 | 80 |
| Manchester University Press | Singoli titoli | 18 | 12 |
| Mathematical Sciences Publishers | Singoli titoli | 220 | 178 |
| Il Mulino | Singoli titoli | 354 | 174 |
| Mohr Siebeck | | 3 | 7 |
| Nature Publishing | Selezione di 17 titoli | 24.972 | 26.710 |
| OSA (Optical Society of America) | Singoli titoli | 39 | 25 |
| Oxford University Press | Social Sciences Journal Collection 2021 + singoli titoli | 6.516 | 4.905 |
| Philosophy Documentation Center | Singoli titoli | 7 | 9 |
| Peeters | Singoli titoli | 100 | 75 |
| Pnas (Highwire) | Singoli titoli | 1.106 | 1.169 |
| Project Euclid | Singoli titoli | 1.265 | 281 |
| Proquest | LION, PAO, SSPC | 2.960 | 3.316 |
| Project Muse | History, Humanities, Social Sciences Collections | 1.024 | 767 |
| The journal of cell biology (Rockefeller University Press) | Singoli titoli | 83 | 32 |
| RSC (Royal Society of Chemistry) | Singoli titoli | 2.464 | 3.361 |
| SIAM (Society for Industrial and Applied Mathematics) | Singoli titoli | 327 | 286 |
| Sage | Singoli titoli | 2.313 | 1.846 |

| | | | |
|--------------------------------|--|----------------|----------------|
| Science | Singoli titoli | 2.733 | 2.484 |
| Sixteenth century journal | Singoli titoli | 190 | // |
| Springer | Contratto trasformativo, tutte le riviste ibride | 12.283 | 13.564 |
| Taylor & Francis | Singoli titoli | 4.255 | 3.204 |
| Telos (Highwire) | Singoli titoli | 6 | 5 |
| University Of California Press | Singoli titoli | 57 | 67 |
| University Of Chicago Press | Singoli titoli | 751 | 436 |
| Vandenhoeck And Ruprecht | Singoli titoli | 19 | 20 |
| Wiley | Contratto trasformativo, database model collection | 16.062 | 13.113 |
| World Scientific | Singoli titoli | 75 | 105 |
| TOTALE | | 581.857 | 247.716 |

Di seguito, le prime venti riviste più consultate nel corso del 2022:

| Accessi 2021 | Accessi 2022 | ISSN | Titolo | Editore/Aggregatore |
|---|--------------|-----------|--|---|
| 4.611 | 4920 | 0021-9606 | The Journal of Chemical Physics | American Institute of Physics (AIP) |
| 2.202 | 3488 | 1530-6984 | Nano Letters | American Chemical Society |
| 2.666 | 3080 | 0035-8711 | Monthly Notices of the Royal Astronomical Society | Oxford University Press |
| 2.940 | 3071 | 0031-9007 | Physical Review Letters | American Physical Society (APS) |
| 2.743 | 2978 | 2469-9950 | Physical Review B | American Physical Society (APS) |
| 7.478 | 2968 | 0028-0836 | Nature | Nature Publishing |
| 1.811 | 2844 | 1549-9618 | Journal of Chemical Theory and Computation | American Chemical Society |
| 3.101 | 2722 | 0003-6951 | Applied Physics Letters | American Institute of Physics (AIP) |
| Non risultava tra le riviste più consultate | 2491 | 0036-8075 | Science | American Association for the Advancement of Science |
| 1.422 | 2119 | 1936-0851 | ACS Nano | American Chemical Society |
| 1.692 | 2060 | 1089-5639 | The Journal of Physical Chemistry A | American Chemical Society |
| 2.546 | 1993 | 1463-9076 | Physical Chemistry Chemical Physics | Royal Society of Chemistry |
| 1.320 | 1936 | 0002-7863 | Journal of the American Chemical Society | American Chemical Society |
| 1.302 | 1511 | 0009-8388 | The Classical Quarterly | JSTOR |
| 1.401 | 1445 | 0084-5388 | Zeitschrift für Papyrologie und Epigraphik | JSTOR |
| 1.390 | 1306 | 0392-095X | Annali della Scuola Normale Superiore di Pisa. Classe di Lettere | JSTOR |
| Non risultava tra le | 1167 | 1932-7447 | The Journal of Physical Chemistry C | American Chemical Society |

| | | | | |
|---|------|-----------|----------------------------|-------------------------------------|
| riviste più consultate | | | | |
| 2.104 | 1165 | 1748-3387 | Nature Nanotechnology | Nature Publishing |
| Non risultava tra le riviste più consultate | 1151 | 0021-8979 | Journal of Applied Physics | American Institute of Physics (AIP) |
| 1.845 | 1120 | 1745-2473 | Nature Physics | Nature Publishing |

Ebook

Report utilizzato: TR_B1: Book Counter 5 (Excluding OA_Gold) (Counting Online Usage of NeTworked Electronic Resources - Code of Practice 5)

Indicatore utilizzato: Total Item Requests: combines all "requests" for or interactions with a title. In other words, it would add up all full text views plus chapter downloads (plus print requests, etc.).

Numero totale di ebook consultati: 25.418

| Editore/Piattaforma tecnologica | Pacchetti | Numero di accessi |
|--|--|--------------------------|
| American Mathematical Society (AMS) | Memoirs of the American Mathematical Society | 27 |
| Brill | Jacoby Online - Brill's New Jacoby; Lexicon of Greek Grammarians of Antiquity; New Pauly Online; Supplementum Epigraphicum Graecum Libri acquistati su Gobi (formula pick and choose). | 7.133 |
| Cambridge University Press (CUP) | Cambridge Classical Studies ebooks 2014-2021; | 4.016 |
| Casalini | EIO | 1.765 |
| De Gruyter | Aufstieg und Niedergang der römischen Welt (ANRW); Libri acquistati su Gobi (formula pick and choose). | 458 |
| Ebsco | Ebscohost: libri acquistati su Gobi (formula pick and choose). | 177 |
| Oxford University Press (OUP) | Grove Art Online; Oxford Bibliographies; Oxford English Dictionary; Oxford Reference; Oxford Scholarly Editions Online; Oxford Scholarship Online. Libri acquistati su Gobi (formula pick and choose). | 8.525 |
| ProQuest | Literature online; | 1.032 |

| | | |
|---------------|---|---------------|
| | EEBO | |
| Springer | Springer Books Economics and Finance; Literature, Cultural and Media Studies; Political Science & International Studies; Social Sciences; Lecture notes in control and information sciences; Lecture notes in mathematics; Lecture notes in physics | 2.285 |
| TOTALE | | 24.670 |

Contratti trasformativi

Nel 2021 la Biblioteca ha gestito in forma “trasformativa” i contratti (“transformative agreements”) con gli editori scientifici internazionali di seguito elencati:

- American Chemical Society (2020-2023)
- Cambridge University Press (2021-2022)
- De Gruyter (2020 – 2022 limitatamente alla collezione HSS)
- Springer (2020-2024)
- Wiley (2020-2023).

La gestione è stata svolta nel contesto più ampio delle attività di coordinamento e di monitoraggio assicurate a livello nazionale dal consorzio CARE (Coordinamento per l'Accesso alle Risorse Elettroniche)/CRUI.

Complessivamente nel 2022 sono stati validati 50 articoli pubblicati in modalità open access dai ricercatori affiliati alla Scuola, per un valore complessivo di circa 135.630 euro necessario a sostenere, nell’ambito della cornice amministrativa dei contratti, le APCs (article processing charge) previste dagli editori per i servizi di pubblicazione ad accesso aperto.

Nel 2022, in collaborazione e sotto il coordinamento del “Servizio Valutazione della ricerca e Open Science” e nell'ambito del piano della performance 2021, è stata aggiornata nel sito web di ateneo dedicato all’Open Science la sezione riservata alle informazioni e agli aggiornamenti sui contratti trasformativi (<https://www.sns.it/it/guida/open-access-alle-pubblicazioni#contrattitrasformativi>).

6. Sito web

Nel corso dell’anno è emersa l’esigenza di anticipare a ottobre la pubblicazione del nuovo sito web della Biblioteca, sia per ragioni di sicurezza informatica, sia per dare al portale una veste grafica più al passo con i tempi e una organizzazione delle informazioni più coerente e in linea con la policy recentemente adottata dalla Scuola.

Il sito web della Biblioteca è stato quindi completamente riscritto, dando la massima evidenza possibile da un lato ai servizi, dall’altro alle risorse che la Biblioteca mette a disposizione dei propri utenti.

Il nuovo sito è entrato in produzione il 4 ottobre. Il lavoro di aggiornamento e revisione è tuttora in corso.

7. Terza missione

Promozione, visite guidate

Riprese alla Torre di Ugolino per la realizzazione di prodotti audiovisivi (Volto di una città) trasmessi da Telegranducato nell'ambito del progetto regionale "Giovani in comunicazione" (7 aprile 2022).

Partecipazione alla Giornata della Solidarietà con due visite guidate alle sedi della Biblioteca (27 aprile 2022).

Riprese per il docufilm di Matteo Gagliardi sulla Divina Commedia intitolato *Mirabile Visione* (<https://www.mirabilevisione.it/>), effettuate da Starway Multimedia (<https://www.starwaymultimedia.it/>) (7 giugno 2022).

Partecipazione a *Bright: la notte delle ricercatrici e dei ricercatori in Toscana*, con *Bright Night 2022 - Nella Torre di Ugolino, tra Plinio il Vecchio e Dante*, visite guidate alla Torre della Fame tra archeologia e filologia con presentazione di alcuni libri antichi e delle realizzazioni digitali del Progetto OltrePlinio (30 settembre 2022).

Otto visite guidate a gruppi di studenti, partecipanti al corso di orientamento della Scuola e ospiti della Scuola.

Mostre

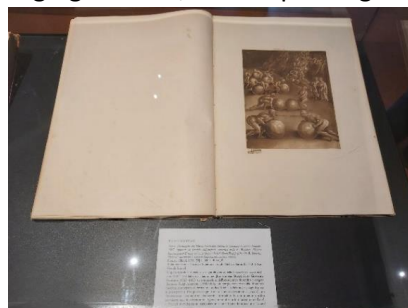
Mostra Una Commedia Divina: edizioni del poema dantesco e altri tesori bibliografici provenienti dalla Biblioteca Universitaria di Pisa e dalla Biblioteca della Scuola Normale Superiore edizioni (Palazzo Lanfranchi, Museo della Grafica - Pisa, 7 aprile - 2 ottobre 2022)

Nell'ambito della mostra, organizzata in collaborazione con il Museo della Grafica e la Biblioteca Universitaria di Pisa, la sezione dal titolo *La Divina Commedia: un percorso 'illustrato' tra le edizioni della Scuola Normale* si è incentrata sulle rappresentazioni figurative del poema dantesco, ripercorrendo una tradizione iconografica che va da edizioni illustrate del XVI secolo fino a opere di artisti contemporanei (Mattotti, Glaser, Paladino), ed espressioni legate alla cultura di massa, come i fumetti Manga del giapponese Go Nagai.

La mostra ha evidenziato il filone di studio del rapporto fra parola e immagine, che vede tra i suoi massimi studiosi docenti dell'Ateneo pisano (Lina Bolzoni, *La Commedia di Dante nello specchio delle immagini*, Treccani, 2021), la tradizione di studi danteschi della Scuola Normale e le biblioteche private da cui provengono gli esemplari che sono stati esposti (Barbi, Flamini, Garin, Moni, Torri).

L'esposizione è stata integrata con altre due mostre, *Il Trittico del Centenario (Leonardo 1919, Raffaello 1920, Dante 1921)* e *L'inferno di Claudio Sacchi*, creando un percorso dedicato al poema dantesco, rivisitato attraverso libri, dipinti, opere grafiche e prodotti multimediali che ne hanno documentato la fortuna nei diversi momenti storici, fino alla contemporaneità.

Per il successo di pubblico l'apertura della mostra, prevista fino a giugno 2022, è stata prolungata di 3 mesi.



Enrico Fermi a 100 anni dalla laurea a Pisa: mostra multimediale di documenti e strumenti sulla vita del giovane Fermi (Biblioteca della Scuola Normale Superiore, Palazzo della Canonica, 13 ottobre - 11 novembre 2022)

La Mostra², tenutosi a Pisa il 13 e 14 ottobre 2022 e inaugurata in concomitanza con il Convegno ‘Il giovane Fermi a 100 anni dalla laurea’, ha ripercorso la vita e il lavoro di Enrico Fermi nei suoi anni giovanili quando da Roma venne a Pisa per studiare all’Università e alla Scuola Normale (1918-1922). Attraverso documenti, lettere, libri d’epoca, video e strumentazione originale, è stato ricostruito l’ambiente culturale nel quale il giovane Fermi si formò iniziando il percorso di studi teorici e sperimentali che lo portò, nel 1938, a Stoccolma per ritirare il Premio Nobel per la Fisica.

Organizzata in collaborazione con la Sezione di Pisa dell’Istituto Nazionale Fisica Nucleare, il Dipartimento di Fisica dell’Università di Pisa, il Museo degli strumenti di Fisica di Pisa e della Sapienza di Roma, con il contributo della Domus Galileiana e della Biblioteca Universitaria di Pisa, la mostra ha visto la partecipazione di oltre 700 visitatori in quattro settimane e visite guidate alla cittadinanza ed alle scuole.

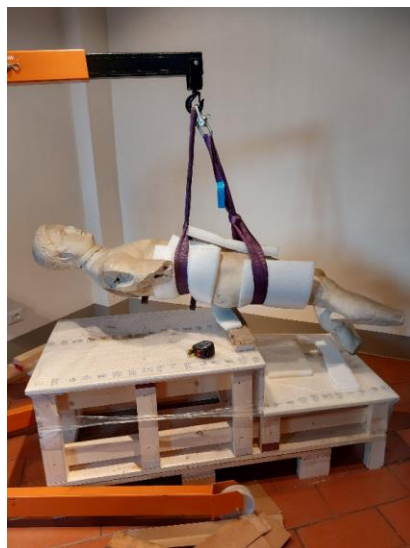


Mostra Le vite del marmo. Sculture del Museo Archeologico Nazionale di Firenze nella villa Corsini a Castello

La Biblioteca ha collaborato alla gestione delle questioni logistiche relative all’allestimento della mostra, curata da Gianfranco Adornato con la collaborazione di Alessia Di Santi e Martina Borroni e tenutosi presso la Sede di Palazzo dell’Orologio, Torre del Conte Ugolino, dal 18 Ottobre 2022 al 18 Dicembre 2022.

Attraverso documentazioni storico-artistiche e un’ampia serie di fotografie, insieme a rilievi scientifici fatti con nuove tecniche non invasive sul marmo effettuati presso il Laboratorio di nanotecnologie NEST, la mostra ha raccontato il viaggio nel tempo affrontato da quattro sculture, tutti risalenti al I-II secolo d.C., a lungo dimenticate perché gravemente danneggiate, provenienti da Villa Corsini a Castello e appartenenti al Museo Archeologico Nazionale di Firenze.

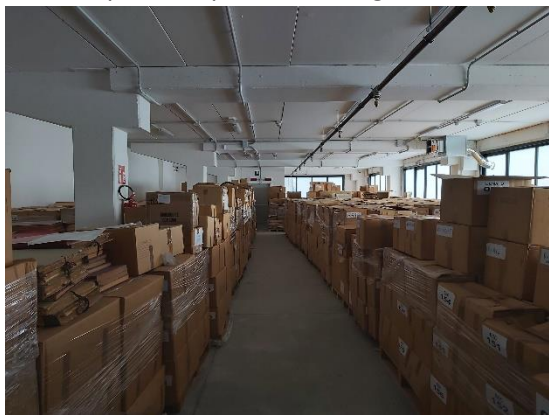
² Per approfondimenti si veda Arianna Andrei, *Enrico Fermi a cento anni dalla laurea a Pisa: una mostra multimediale alla Biblioteca della Scuola Normale*, <https://riviste.aib.it/index.php/bibelot/article/view/13812>.



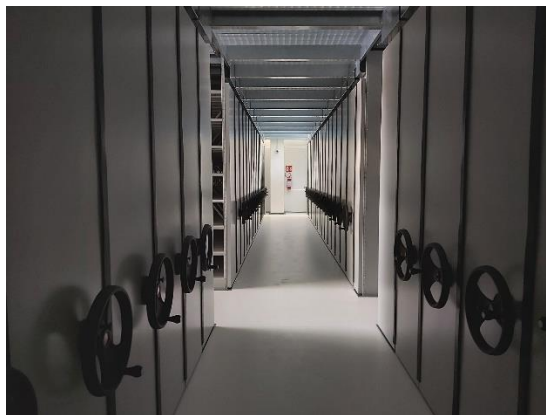
8. Ampliamento e ridefinizione degli spazi della Biblioteca

Sono proseguiti i lavori di ristrutturazione del Palazzo dell'Orologio. In particolare, è stata completata la ristrutturazione edilizia, ed è stata avviata l'installazione degli arredi.

Si è invece completato l'allestimento degli arredi presso il Deposito librario di Ospedaletto, dove a partire dal 24 gennaio ha preso avvio la ricollocazione a scaffale di tutto il materiale inscatolato, incluse alcune migliaia di scatole depositate presso un magazzino esterno. La ricollocazione si è conclusa il 29.06.2022.



Materiale inscatolato da ricollocare



Uno dei nuovi ambienti, con scaffali compattabili su due piani

9. Pagina Facebook della Biblioteca

Copertura: 8.563 (numero di persone che hanno visto uno dei contenuti della Pagina)
 Mi piace: 1.646 (+38 rispetto al 2021)
 Follower: 1.790 (+55 rispetto al 2021)

Pubblico: come per l'anno precedente, il pubblico della Pagina Facebook della Biblioteca risulta costituito in prevalenza da una fascia di età che va dai 25 ai 54 anni, e solo in minima parte dai 18 ai 24. Questo implica che gli utenti veri e propri della biblioteca sono scarsamente intercettati dal canale social della Biblioteca. Ciò

è probabilmente dovuto al fatto che la piattaforma è in generale poco utilizzata da utenti appartenenti a quella fascia di età.

Contenuti: i contenuti che riscontrano maggior successo sono quelli relativi a storia e luoghi della Biblioteca, anniversari importanti, eventi particolari che si tengono in Biblioteca, eventi della contemporaneità (ad esempio, l'inizio della guerra in Ucraina), nuove accessioni o ricorrenze particolarmente importanti a cui la Biblioteca partecipa.

10. Open science

Nel corso del 2022 la Biblioteca ha notevolmente rafforzato la sua collaborazione con il Servizio valutazione della ricerca e Open Science per la gestione dell'archivio istituzionale IRIS.

È stata svolta una consistente attività di formazione, in parte affidata a CINECA in parte svolta internamente, al termine della quale è stato possibile creare un team di sette validatori ai quali affidare la verifica dei metadati e degli allegati dei nuovi prodotti depositati in IRIS a partire dal 1° di luglio, in collaborazione con il Servizio valutazione della ricerca.

Le due strutture hanno inoltre concluso la validazione di tutti i prodotti presenti in IRIS con data di pubblicazione 2020-2022, che saranno oggetto della prossima VQR.

In totale la Biblioteca nel corso del 2022 ha validato 866 prodotti, di cui oltre 600 appartenenti alle scienze umane e sociali. Il totale include anche 86 tesi di dottorato discusse presso la Scuola.

Oltre alla validazione la Biblioteca ha svolto ulteriori attività volte a migliorare la leggibilità delle informazioni nell'interfaccia pubblica di IRIS, mediante la riconfigurazione dei formati di visualizzazione di tutte le 51 tipologie di prodotti presenti, e a migliorare il processo di deposito e validazione dei prodotti, grazie una definizione puntuale delle tipologie di prodotti ministeriali che sarà messa a disposizione di autori e validatori.

È stata infine elaborata una serie di proposte e suggerimenti per il miglioramento dei moduli di deposito dei nuovi prodotti.

11. Attività formativa, tirocini, collaborazioni

Nel corso del 2021 sono state attivate le seguenti collaborazioni part time di studenti.

- Settore Periodici: una collaborazione per controllo dell'effettiva accessibilità dei periodici elettronici;
- Settore Periodici: una collaborazione per revisione dei periodici di lettere ricevuti in scambio (verifica dello stato dell'arrivo dei fascicoli, verifica degli indirizzi e dei contatti degli enti partner, verifica della disponibilità per uno scambio in formato elettronico);
- Settore Rari e manoscritti: una collaborazione per valorizzazione di esemplari del fondo Rari e manoscritti;
- Settore Letteratura: una collaborazione per analisi della collezione di Letteratura in vista di eventuali sviluppi e/o deselezioni.